

Kagamino

広報 **かがみの**

5

2026
No.255

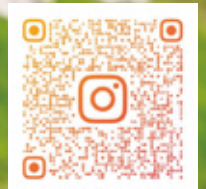
今月号の **topics**

- P02 気象警報の変更
- P04 第3次総合計画を策定しました
- P08 軽自動車税のお知らせ
- P09 国民健康保険税率・額の改正
- P14 高校生等通学助成金支給制度
- P22 鏡野町個別検（健）診のお知らせ

【表紙撮影】 4月2日 @塚谷公園



鏡野町
ポータルアプリ



鏡野町
Instagram

令和8年より 気象の警報などが 大きく変わります

防災気象情報
いつ逃げる？
**レベルで
判断！**

避難の判断がよりしやすし

	河川氾濫	大雨	土砂災害	高潮
警戒レベル 5相当	レベル5 氾濫特別警報	レベル5 大雨特別警報	レベル5 土砂災害特別警報	レベル5 高潮特別警報
警戒レベル 4相当	レベル4 氾濫危険警報	レベル4 大雨危険警報	レベル4 土砂災害危険警報	レベル4 高潮危険警報
警戒レベル 3相当	レベル3 氾濫警報	レベル3 大雨警報	レベル3 土砂災害警報	レベル3 高潮警報
警戒レベル 2	レベル2 氾濫注意報	レベル2 大雨注意報	レベル2 土砂災害注意報	レベル2 高潮注意報
警戒レベル 1	早期注意情報			

POINT! 警報・注意報の情報名に「レベル」が
付記されます

◎発表される警報・注意報の名称にレベルが付記されます。避難行動と直結するレベルがすぐわかり、避難判断の目安が明確になります。

【変更例】

(旧)「大雨警報」

→(新)「レベル3大雨警報」

警戒レベル3（高齢者等避難）に相当

POINT! 「警戒レベル4相当」の情報は
「危険警報」として発表されます

◎危険な場所から避難が必要な状況であるレベル4相当の情報が「危険警報」として発表されます。

【変更例】

(旧)「土砂災害警戒情報」

→(新)「レベル4土砂災害危険警報」

POINT! 河川の氾濫の危険度の伝え方が
変わります（特別警報の新設など）

◎従来の「洪水警報」「洪水注意報」は廃止されます。今後は河川の区分に応じ伝え方が変わります。

【変更例】

(旧)「洪水警報」

→【洪水予報河川※】

(新)「レベル3氾濫警報」

→【洪水予報河川以外の河川】

(新)「レベル3大雨警報」

◎河川の氾濫に関し「レベル5氾濫特別警報」が新設されます。

※国土交通省または都道府県と共同で発表する洪水予報の対象河川

CHECK! 線状降水帯の発生などは
「気象防災速報」として発表します

◎極端な現象は新たに「気象防災速報」として発表します。

【変更例】

(旧)「顕著な大雨に関する気象情報」

→(新)「気象防災速報（線状降水帯発生）」

(旧)「記録的短時間大雨情報」

→(新)「気象防災速報（記録的短時間大雨）」



避難のタイミングは レベルで判断



災害が起きる前に何をすべきか、
レベルごとにチェック！

時間推移のイメージ

数日～
1日前

レベル1 早期注意情報 ・災害への心構えを一段高める

半日～
数時間前

レベル2 注意報 ・ハザードマップ等で災害リスクを再確認する
・自治体から発表される避難情報の把握手段を再確認する

数時間～
3時間前

レベル3 警報 ・避難に時間がかかる**高齢者等は危険な場所から避難する**
・高齢者等以外の人も必要に応じて避難の準備や自主避難

2時間～
0時間前

レベル4 危険警報 ・**危険な場所から全員避難する**
※台風などにより暴風が予想される場合は、暴風が吹き始める前に避難を完了

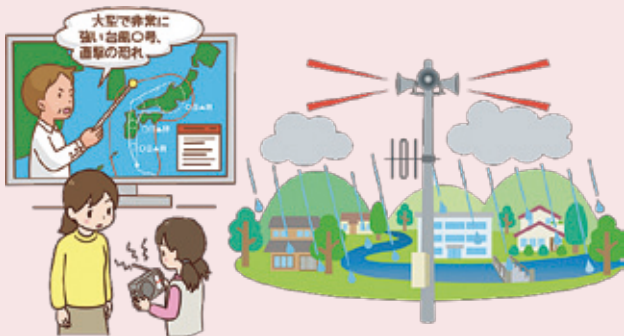
災害発生

レベル5 特別警報 ・すでに安全な避難ができず、命が危険な状況
・今いる場所よりも安全な場所へ直ちに移動等する

災害の情報、 どう受け取る？



警報・注意報や気象防災速報は、テレビ、ラジオ、インターネット、防災アプリ、自治体の防災無線などを通じて伝えられます。あらかじめ情報入手手段の確認をお願いします。



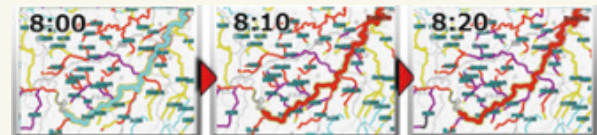
このあとどうなる？ をチェックしよう

警報等の情報が発表された際には、危険度を地図上に示したキキクルや、今後の危険度の推移を示した時系列情報（明日までの警報等の見通し）などを、気象庁ホームページで確認してください。



キキクル 検索

▼キキクル画面イメージ 10分ごとに更新される



▼時系列情報（明日までの警報等の見通し）

2026年5月11日(火) 11:00時点												
00時	01時	02時	03時	04時	05時	06時	07時	08時	09時	10時	11時	12時
24時間最大雨量...												
24時間最大雨量...												
大雨												
土砂災害												
高潮												
波浪												

鏡野町第3次総合計画を策定しました

～誰もが安心してらせる 笑顔あふれるまち を目指して～

このたび、鏡野町の最上位計画となる鏡野町第3次総合計画（令和8年度～令和17年度）を策定しました。本計画では、鏡野町を取り巻く状況やこれまでの取組の成果と課題を踏まえ、7つの政策、26の施策を定め、成果目標や取組方針などのまちづくりの方向性を明らかにしております。今後は、施策の進捗状況を確認しながら、町民の皆様とともに、「誰もが安心してらせる笑顔あふれるまち」を目指してまいります。

第3次総合計画
についてはこちら▶



審議会の様子



政策1 未来を切り拓く子どもたちが輝くまちづくり

未来を担う子どもたちを大切に育み、一人ひとりが輝けるまちを目指します。

1-1 子育て支援の充実

1-2 保育・幼児教育の充実

1-3 学校教育の充実

成果指標 (一部抜粋)

- ◆仕事と子育てが両立できていると感じている保護者の割合
令和6年度：80.7% ▶ 令和12年度：85.0%
- ◆喜んで園に通っている園児の割合
令和6年度：83.8% ▶ 令和12年度：88.0%
- ◆地域や社会をよくするために何かしたいと回答した児童・生徒の割合
令和6年度：79.2% ▶ 令和12年度：80.0%

政策2 地域で支えあい、健康に過ごせるまちづくり

互いに心が通い合い、支えあう地域共生社会の実現と、住んでよかったと思えるまちを目指します。



2-1 地域医療の推進

2-2 健康づくりの推進

2-3 地域福祉の推進

2-4 高齢者福祉の推進

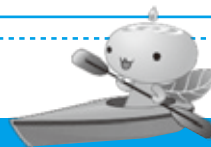
2-5 障害者(児)福祉の推進

成果指標 (一部抜粋)

- ◆健康だと思う町民の割合
令和6年度：69.5% ▶ 令和12年度：74.0%
- ◆近所付き合いをしている町民の割合
令和6年度：55.8% ▶ 令和12年度：64.0%
- ◆生きがいや楽しみのある高齢者の割合
令和6年度：96.9% ▶ 令和12年度：98.5%

政策3 にぎわいと豊かさを感じられるまちづくり

誰もが能力を発揮していきいきと働くことができ、経済的にも豊かなまちを目指します。



3-1 農業の振興

3-2 林業の振興

3-3 商工業の振興

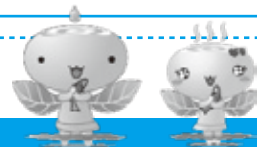
3-4 観光の振興

成果指標 (一部抜粋)

- ◆農地集積面積
令和6年度：508ヘクタール ▶ 令和12年度：530ヘクタール
- ◆日用品、食料品などを主に町内の店舗で購入している町民の割合
令和6年度：66.2% ▶ 令和12年度：67.0%
- ◆観光入込客数
令和6年度：791千人 ▶ 令和12年度：1,000千人

政策4 豊かな心を育む文化と交流のまちづくり

生涯にわたる学習活動を行い、交流と活気と元気が生まれるまちを目指します。



4-1 生涯学習・スポーツの促進

4-2 文化財と伝統行事の保存と活用

4-3 多様性と人権が尊重される社会の実現

成果指標 (一部抜粋)

- ◆何らかの学習活動を行っている町民の割合
令和6年度：38.5% ▶ 令和12年度：50.0%
- ◆伝統行事や文化活動に参加している町民の割合
令和6年度：46.1% ▶ 令和12年度：49.0%
- ◆人権を尊重して行動している町民の割合
令和6年度：53.4% ▶ 令和12年度：60.0%

政策5 安心して暮らせるまちづくり

人と自然が調和・共生し、安心して暮らせるまちを目指します。

5-1 消防の推進

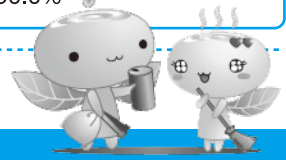
5-2 防災・減災の推進

5-3 生活安全対策の推進

5-4 自然環境の保全と循環型社会の構築

成果指標 (一部抜粋)

- ◆自主防災組織率
令和6年度：87.5% ▶ 令和12年度：100%
- ◆日頃から防災の備えをしている町民の割合
令和6年度：50.8% ▶ 令和12年度：65.0%
- ◆ごみ減量化・リサイクルに取り組んでいる町民の割合
令和6年度：77.3% ▶ 令和12年度：80.0%



政策6 便利で快適なまちづくり

利便性が高く、快適な生活を続けることができるまちを目指します。

6-1 上下水道の整備と維持管理

6-2 安全で快適な道路環境の整備

6-3 公共的機関の充実

成果指標 (一部抜粋)

- ◆水洗化率（水洗化人口/供用人口）
令和6年度：83.3% ▶ 令和12年度：87.5%
- ◆町内の道路が安全・快適に通行できていると感じている町民の割合
令和6年度：60.9% ▶ 令和12年度：62.0%
- ◆公共交通の総利用者数（町営バス、民間バス・タクシー等）
令和6年度：85,500人 ▶ 令和12年度：102,500人

政策7 みんなでつくるまちづくり

住民が、住民自治に基づく主体的な活動ができるとともに、住民・行政がまちづくりの課題に効率的、効果的かつ迅速に対応できるまちを目指します。

7-1 移住・定住・人口減少対策の促進

7-2 住民のまちづくりの推進

7-3 職員の能力・意欲を引き出す人材育成

7-4 健全な行財政運営の推進

成果指標 (一部抜粋)

- ◆鏡野町に住み続けたいと思う町民の割合
令和6年度：85.8% ▶ 令和12年度：90.0%
- ◆地域活動に参加している町民の割合
令和6年度：44.4% ▶ 令和12年度：50.0%
- ◆役場での用事がスムーズに処理できていると思う町民の割合
令和6年度：79.2% ▶ 令和12年度：80.0%

第3期 かがみの創生総合戦略（令和8年度～令和12年度）

鏡野町第3次総合計画の策定に合わせて、人口減少問題への対応を重点的・横断的に進めていくため、「第3期かがみの創生総合戦略」を策定しました。

若い世代の結婚・出産・子育ての希望がかなう環境づくりや、暮らしやすさの向上、地域を支える産業・観光・文化・歴史資源の強みを活かすことで、「住みたい・住み続けたいと感じられるまち」を目指していきます。

お問い合わせ先

鏡野町総合政策室 担当：牧野・竹井
電話(0868)54-2983



基本目標1 若者・子育て世代に選ばれるまち

基本目標2 安定した雇用を創出するまち

基本目標3 つながりを築き、人を呼び込むまち

基本目標4 住み続けたい魅力あるまち

横断的な取組1

多様な人材の活躍を推進する

横断的な取組2

新しい時代の流れを力にする

横断的な取組3

情報発信でまちの力を高める

令和8年度 最重点・重点施策について

鏡野町では、毎年度、最重点施策及び重点施策を設定し、各種事業に取り組んでいます。令和8年度の最重点施策・重点施策は次のとおりです。

最重点施策

移住・定住・人口減少対策の促進

方針	主な取組内容
地域の安全・安心の基盤を強化し、行政・住民・関係機関が連携・協働して支え合う地域社会を形成することで、人口減少の抑制と地域の活力維持を図り、未来を見据えた持続可能なまちづくりを進めます。	<定住促進事業> 町の魅力が伝わるよう、移住相談窓口の強化を図り、庁内連携のもと、SNS等で魅力発信を行い、移住・定住促進PRを行います。 <結婚新生活支援事業> [新規] 国の結婚新生活支援事業を活用し、新婚世帯の経済的負担を軽減することで、結婚を後押しするとともに、若年層の移住・定住促進につなげます。 <鏡野町新卒者等ふるさと就職奨励金事業> 通勤可能圏内で就職して6か月間勤務を継続し、その後も引き続き鏡野町に定住する方に対して、10万円の奨励金を交付します。

重点施策

子育て支援の充実

方針	主な取組内容
妊娠・出産・子育ての各段階に応じた支援を充実させ、子育てしやすい環境を整備し、若い世代が安心して暮らし続けられるまちを目指します。	<こども家庭センター事業> 複雑化、多様化するこどもや保護者の相談に対応するため、こども家庭センター専門職を中心に、関係機関等と連携し、必要な方に必要な支援を確実に届けられるよう努めます。 <育児用品助成事業等> 乳幼児を養育する保護者等に対し、おむつ、チャイルドシート購入費助成、おむつ用ごみ袋の支給等を行い、経済的な負担軽減を図ります。 <乳幼児健診事業> (新たに5歳児健診を追加) [拡充] 乳幼児の心身の健康状態を把握し、疾患や発達の課題などを早期に発見することで必要な支援につなげます。

地域医療の充実

方針	主な取組内容
医療機関との連携強化や受診体制の確保、関連施策「健康づくりの推進」により、誰もが安心して医療を受けられる体制を構築します。 また、国民健康保険病院を安全・安心に利用し続けられるよう経営状況の改善や建替に向けた検討を進めます。	<地域包括ケアシステム構築促進事業> 高齢者の自立支援と要介護状態の重度化防止、地域共生社会の実現を図り、医療と介護が一体となった地域医療体制を整備します。 <国民健康保険病院整備事業> 医療需要や収支計画を再検証した上で、関係機関との連携を行いながら、病床規模の適正化や構造変更など、建設事業費を削減するための方策を検討していきます。

防災・減災の推進

方針	主な取組内容
地域の防災力を高め、災害に強い安全・安心な地域社会の形成を進めます。 また、住民の防災意識向上により、防災体制の強化と災害に備えるまちづくりを推進します。	<自主防災組織活動支援事業> 災害に備え、自主防災組織の未結成地区へ積極的な支援・啓発を行い、組織の結成促進を図ります。 <防災イベント開催事業> 防災イベントの開催や出前講座を実施し、住民が主体的に学べる機会を提供します。

横断的な取組

健全な行財政運営の推進

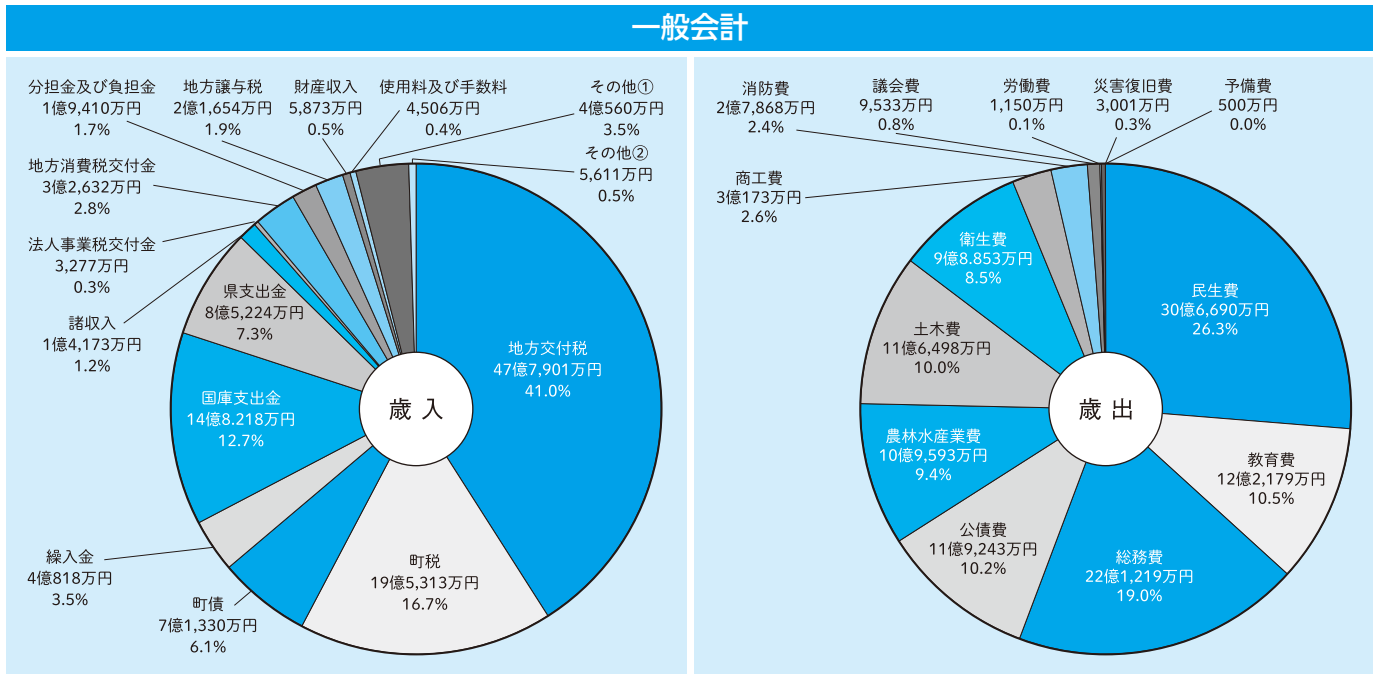
方針	主な取組内容
事務事業の再構築を行い、行政サービスの質の向上とコスト削減に努めます。 また、新たな財源の確保にも積極的に取り組み、持続可能な行財政運営に向けた改革を推進します。	<行財政改革> 中長期的な財政見通しに基づいた予算の編成を行い、将来世代への負担を軽減できるよう検討します。 <財源確保・コスト削減> DX事業や地方創生事業などに国の交付金を活用し、政策の幅が広がるよう取り組みます。また、財源確保に向けて引き続きふるさと納税・企業版ふるさと納税制度を推進します。

お問い合わせ先 鏡野町総合政策室 担当:池田・竹井 電話(0868)54-2983

令和8年度 鏡野町当初予算の概要

一般会計の当初予算は、116億6,500万円で、前年度の当初予算と比較して、1.29%増（1億4,800万円増）となりました。

令和8年度は、国際社会情勢の変化、物価高騰など先行きが不透明な状況ではありますが、「移住・定住・人口減少対策の促進」を最重点施策に、「子育て支援の充実」「地域医療の推進」「防災・減災の推進」の3施策を重点施策と掲げ、第3次総合計画で目指す将来像「誰もが安心してらせる笑顔あふれるまち」に向け、地域の課題解決に取り組んでまいります。



(歳入説明)

- 自主財源：32億 653万円 (27%) 町が独自に調達
※その他①：繰越金、寄付金
- 依存財源：84億5,847万円 (73%) 国や県の基準で交付、割り当て
※その他②：交付金 (利子割交付金、配当割交付金など)

(歳出説明)

- 民生費：高齢者・障害者・児童福祉など福祉事業にかかる経費
- 教育費：幼稚園・学校・公民館・図書館・体育施設の管理運営など教育にかかる経費
- 総務費：町の全般的な管理経費、徴税、選挙、統計、町営バス運行などにかかる経費
- 公債費：町債を返済するための経費
- 農林水産業費：農林水産業の振興や農・林道の整備などにかかる経費
- 土木費：道路の維持・新設、町営住宅管理などにかかる経費
- 災害復旧費：災害による被害の復旧にかかる経費

会計別の予算

(単位：千円)

会計名	当初予算額	前年度比較
一般会計	11,665,000	▲ 148,000
特別会計	3,763,906	▲ 22,345
合計	15,428,906	▲ 125,655

特別会計予算

(単位：千円)

特別会計内訳	当初予算額	前年度比較
津山・富線共同バス運行事業	9,513	▲ 89
奨学会	25,582	▲ 3,094
国民健康保険事業勘定	1,435,404	▲ 26,748
国民健康保険直営診療施設勘定	224,059	▲ 24,000
後期高齢者医療	288,048	▲ 47,292
介護保険	1,752,236	▲ 37,440
第7財産区	2,212	▲ 505
羽出財産区	9,148	▲ 37
富財産区	17,704	▲ 15,004

企業会計収益的収支予算

(単位：千円)

会計名	当初予算額	前年度比較
国民健康保険病院事業	1,411,074	▲ 38,590
水道事業	599,799	▲ 16,096
下水道事業	799,193	▲ 50,838

お問い合わせ先

鏡野町総務課 担当：池田・山口 電話(0868)54-2111

軽自動車税のお知らせ

令和8年度 軽自動車税の納付期限は6月1日(月)です。

口座振替を利用して納付される皆さまへ

令和8年度 軽自動車税の口座振替日…令和8年5月25日(月)

納税確認システム(軽JNK S)の連携により、車検(継続検査)時の納税証明書提示が不要となったため、口座振替完了と継続検査用納税証明書を記載した通知書は発送を廃止しております。ご理解ご協力をお願いします。

身体障害者減免をうけられる皆さまへ

申請書の提出期限…令和8年5月25日(月)

今年度より減免申請をされる方は、「障害者手帳・運転者の運転免許証・使用される車両の車検証」を持参のうえ、住民税務課 税務係 窓口までお越しください。すでに申請が完了している皆さまには、継続確認票として「身体障害者減免申請書」を送付させていただきますので、内容を確認し必要事項をご記入のうえ、期限までに提出をお願いします。

転居などで異動された皆さまへ

車種により手続き窓口が異なります。軽自動車税は、4月1日現在の所有者に対して課税される市町村税です。廃車・名義変更・譲渡・解体・転出などで異動の場合は、変更手続きが必要です。※車検証を有する車両の変更には、現在の住所地がわかる書類「住民票(マイナンバーの記載なし)」または「印鑑証明書」が必要となる場合があります。

●軽自動車(乗用・貨物)

・岡山検査協会 岡山事務所(岡山市北区久米177番3) 電話 050-3816-3084

●軽二輪車・小型二輪車

・中国運輸局 岡山運輸支局(岡山市北区富吉5301番5) 電話 050-5540-2072

●原付バイク・小型特殊自動車(農耕車・特殊作業車)・ミニカー

・鏡野町役場 住民税務課(苫田郡鏡野町竹田660) 電話(0868)54-2985

・奥津振興センター(苫田郡鏡野町井坂495) 電話(0868)52-2211

・上齋原振興センター(苫田郡鏡野町上齋原514-1) 電話(0868)44-2111

・富振興センター(苫田郡鏡野町富西谷125-1) 電話(0867)57-2111

お問い合わせ先

鏡野町住民税務課 税務係 担当：西尾 電話(0868)54-2985

ふくしの相談会 in かがみの

地域で安心して暮らすために、保健・介護・福祉・法律・年金など様々な相談に応じます。どなたでもお気軽にお越しください。

【日時】5月28日(木) 13:30~15:00

【会場】鏡野地域福祉センター 大会議室(鏡野町古川439-1)

【対象】鏡野町・津山市・美咲町・久米南町にお住まいの方、及び支援をしている方

相談無料!!
申込不要!!



【私たちが相談をお受けします!】(順不同)

弁護士・司法書士・税理士・行政書士・社会福祉士・社会保険労務士・保健師・行政職員 など

※当相談会は、主旨に賛同する専門職がボランティアで参加します。したがって、当日の参加を約束できるものではありません。また、相談員の指名もできかねますのでご了承ください。

主催：鏡野町社会福祉協議会 鏡野町権利擁護センターみなよく お問い合わせ先：電話(0868)54-3749
津山市社会福祉協議会・美咲町社会福祉協議会・久米南町社会福祉協議会

みなよく

国民健康保険税率・額の改正について(令和8年4月1日改正)

国民健康保険（以下、国保）は、病気やケガをしたときに、安心して医療を受けられるよう、加入者の皆さまから納めていただく国保税と公費等を財源として運営しています。

町では、長年、国保税率・額を据え置いたまま運営してまいりましたが、近年、医療費の増加や被保険者数の減少等により、国保の財政運営は非常に厳しい状況が続いています。

これまで、基金の活用や経費削減など、国保税の引き上げを抑える努力を重ねてまいりました。あわせて、住民の皆さまに健康を維持していただけるよう、特定健診や重症化予防などの事業を行い、医療費の削減等に努めてまいりました。しかしながら、医療費の増加に対して国保税収入が追いつかず、現行の国保税率・額では安定的な国保事業の運営が困難な状況となっていることから、やむを得ず令和8年度に国保税を引き上げることとしました。

また、令和9年度以降についても、安定的な国保事業の運営を図るため、国保財政の状況等に応じて段階的な改正を検討してまいります。

これに加え、子ども・子育て支援法の一部改正により、令和8年4月から「子ども・子育て支援金制度」が施行され、子育てに係る施策の財源として、各保険料（税）に子ども・子育て支援金が加算されることとなります。

長引く物価高騰が皆さまの生活に影響を及ぼす中、加入者の皆さまにはご負担をおかけしますが、国保制度を将来にわたり持続可能なものとするため、何とぞご理解とご協力をお願いいたします。

保険税率（額）

区分	項目	令和7年度	令和8年度
医療分	所得割率	7.70%	7.80%
	均等割額	20,400円	24,500円
	平等割額	15,500円	19,000円
後期高齢者支援金分	所得割率	2.90%	2.90%
	均等割額	7,700円	8,600円
	平等割額	5,500円	6,300円
介護保険分	所得割率	1.90%	2.10%
	均等割額	7,400円	8,800円
	平等割額	3,800円	4,700円
子ども・子育て支援金分(新設)	所得割率	—	0.30%
	均等割額	—	900円
	平等割額	—	650円
	18歳以上均等割額	—	30円

※国保税額は、世帯の収入状況や世帯構成によって異なります。詳細は、住民税務課から7月に発送される納税通知書をご覧ください。

お問い合わせ先

鏡野町健康推進課 医療保険係 担当:赤田 電話(0868)54-2025
鏡野町住民税務課 税務係 担当:山本 電話(0868)54-2985

空き家除却事業費補助金対象業者リストの作成について

ページID:1690

鏡野町では「鏡野町空き家等除却事業費補助金対象業者リスト」を作成し、空き家等の所有者へ配布しています。新規申込みまたは掲載内容に変更がある場合は、申込書の提出をお願いいたします。

- 対象業者 鏡野町に本社、本店、支店、営業所等の活動拠点があり下記の許可または登録がある業者
 - ・建設業法第3条の規定による建設業の許可
 - ・建設工事に係る資材の再資源化等に関する法律第21条の規定による解体工事業の登録
- 募集 随時
- 申込方法 申込書に必要事項を記載の上、下記申込先までお申し込みください。
- 申込書 暮らし安全課窓口または鏡野町ホームページに申込書があります。



鏡野町HP

申込・お問い合わせ先

〒708-0392 岡山県苫田郡鏡野町竹田660 鏡野町暮らし安全課 生活安全係
電話(0868)54-2621 FAX(0868)54-4823

5月は「日本赤十字運動月間」です

日本赤十字社は、国内外の災害時の救護をはじめ、病気で苦しむ方のサポートや各種ボランティア活動、地域に密着した福祉活動など幅広い分野で活動を行っています。

こうした活動の趣旨にご賛同いただき、会員としてご加入いただける方には年額500円以上の会費のご協力をお願いしています。(令和7年度の赤十字運動月間では、1,709名の方に1,597,500円の会費をご協力いただきました。誠にありがとうございました。)

5月は日本赤十字運動月間となっており、**鏡野地域は老人クラブ、奥津地域はブロック会長、上齋原地域は民生児童委員、富地域は連絡員**が会員加入のお願いに伺います。

なお、日本赤十字社の会員加入は強制ではありませんが、日本赤十字社の活動資金は多くの方々の温かい善意によって支えていただいておりますので、ご理解とご協力をお願いします。

● 義援金を募集しています ●

日本赤十字社では、国内災害義援金や海外救済金を受け付けています。

【募集内容】

- ①ウクライナ人道危機救済金
- ②令和6年能登半島地震災害義援金

【受付場所】

鏡野町役場

【受付時間】

午前8時30分～午後5時15分
(土・日・祝日を除く)

【受付期間】

- ①令和9年3月31日(火)まで
 - ②令和9年3月31日(火)まで
- その他の義援金については、鏡野町分区までお問い合わせください。

お問い合わせ先

日本赤十字社岡山県支部鏡野町分区(鏡野町総合福祉課内) 担当：花房
電話(0868)54-2986 FAX(0868)54-2891

あなたはひとりじゃない ～つながり、支え合う社会へ～ 5月は「孤独・孤立対策強化月間」です

社会の変化の中で、誰にでも孤独や孤立を感じる可能性があります。孤独・孤立は個人の問題だけでなく、社会全体で向き合うべき課題です。

- ・「相談できる人がいない」
- ・「社会とのつながりがなく不安」 など

強化月間を機に、身近な方の変化に気づき、声をかけ合うことから始めてみませんか。

相談窓口(秘密厳守・相談無料)

- 孤独・孤立、ひきこもり全般の相談

鏡野町役場総合福祉課 電話(0868)54-2986

- 24時間対応(内閣府)

孤独・孤立相談ダイヤル：#9999■相談窓口のご案内(秘密厳守)

孤独・孤立相談(内閣府特設サイト)：「あなたはひとりじゃない」で検索

URL：www.notalone-cao.go.jp

内閣府が推進する
孤独・孤立対策の
公式キャラクター



孤独・孤立に寄り添う光の妖精
ヒカリノ



孤独・孤立 闘
国民連携プラットフォーム

お問い合わせ先

鏡野町総合福祉課 担当：山崎 電話(0868)54-2986

～支え合う 住みよい社会 地域から～

5月12日は「民生委員・児童委員の日」です

大正6(1917)年5月12日に岡山県済世顧問制度設置規程が公布され、昭和52(1977)年に、毎年5月12日を「民生委員・児童委員の日」と定められています。

生活

子育て

ひとり暮らし

福祉サービス

・・・などの心配ごと、気になることはありませんか？

民生委員・児童委員は、地域の身近な相談相手として、子育てや高齢者福祉などの相談に応じています。関係機関と連携しながら、誰もが安心して暮らせる、支え合いの地域づくりに取り組んでいます。

お問い合わせ先

鏡野町総合福祉課 担当：福井 電話(0868)54-2986

令和8年度 耐震補助事業のお知らせ

昭和56年5月31日より以前に着手した建物は旧耐震と呼ばれ、大地震が発生した場合倒壊する可能性が高いとされています。30年以内には南海トラフ地震が60～90%程度以上の確率で発生すると予測され、旧耐震の建物は倒壊の被害が多数出るといわれています。

建物を補強することは人命や財産を守ることに繋がります。ぜひこの事業をご活用ください。

《耐震診断補助》

耐震診断にかかる費用の一部を補助するものです。

【対象となる耐震診断】

耐震診断	診断料	対象
①一般診断（募集件数1件） 耐震性の有無を診断	90,000円 (内補助金額80,000円) 延面積200㎡を超える場合は、100㎡毎に10,000円 (内補助金額8,000円)	・町内の民間住宅 ・昭和56年5月31日以前に着工した、木造在来工法で建てられた2階以下の一戸建て (補強計画は、先に一般診断を受けているものに限る)
②補強計画（募集件数1件） ①で耐震性がないと判断された建築物の補強方法を診断		

③その他の構造の住宅や構築物（事務所など）

【注意事項】

- ・構造や規模などにより診断料、その他の条件が異なりますのでお問い合わせください。
- ・国税、地方税等を完納していない方は、補助を受けることができません。

《耐震改修補助》

耐震改修にかかる費用の一部を補助するものです。上記②の補強計画の結果に基づいて改修を行っていただきます。

【対象となる住宅】

町内のすべての民間建築物・住宅

【対象となる耐震改修】

- ①耐震診断事業の結果、『倒壊の危険性がある』又は『倒壊する可能性が高い』と判断された建築物で、同事業を活用した補強計画の結果に基づき耐震改修を行う一戸建ての住宅
- ②令和9年3月末日までに改修工事が完了するもの
(改修内容によっては期間が異なります。予めご相談ください。)

【補助金額】

1棟あたり、耐震改修対象工事費の80%以内（115万円を限度）

【注意事項】

- ・募集件数1件（先着順）となります。
- ・過去の耐震改修工事（工事中を含む）は補助の対象となりません。
- ・国税、地方税等を完納していない方は、補助を受けることができません。
- ・先に上記①の一般診断を受け、②の補強計画を立てる必要があります。

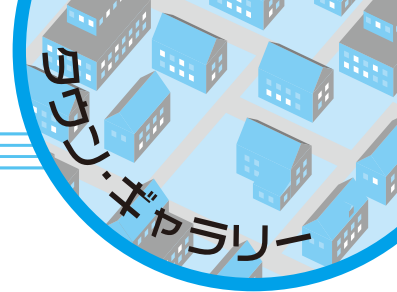
《代理受領制度》

令和7年度から木造住宅耐震診断事業及び耐震改修補助において代理受領制度を導入しています。この制度は、補助金を直接、鏡野町から施工業者へお支払いするもので、申請者の方は事業費から補助金額を差し引いた額の支払いで耐震診断や耐震改修を行うことができます。

【締め切り】 9月30日(水)まで

申込・お問い合わせ先

鏡野町建設課 担当：岡田 電話(0868)54-2989



100歳おめでとう！わくわくま

3月のお誕生日で100歳を迎えられた小原知子さん（下原）に、鏡野町より記念品を贈呈しました。

小原さんは久米南町でお生まれになり、青年学校卒業後、ご結婚され3人のお子さんを育て上げられました。

息子さんのお嫁さんからは、「昭和54年に立ち上げたトマト農園を義父母でよく手伝ってくれていた。特に義母は、朝一番に自転車でビニールハウスに行き、日が暮れても作業をして、終わってまた畑仕事をするような感じだった。転んで足を痛めてからは出られなくなったけれど、今でも畑の草取りや野菜作り、乾燥野菜作りなど、よく動いてくれている。」と聞かせてくださいました。

長寿の秘訣をうかがったところ、好き嫌いなく何でも食べることと週2回ガンブランドで体を動かしてお風呂に浸かることだそうです。白内障の手術以降目もよく見え、耳も聞こえるので、テレビも楽しみにされているそうです。特に相撲が好きで、この冬はフィギュアスケートもご覧になったそうです。



祝！水泳全国大会出場者壮行式

3月24日(火)、役場応接室にて川端奏太さん（薪森原）の水泳全国大会出場に伴う壮行式を行いました。川端さんは3月27日～31日に東京で行われた「第48回JOCジュニアオリンピック春季水泳競技大会」に10歳以下の平泳ぎで出場されました。

壮行式では瀬島町長から川端さんへ激励の言葉が贈られ、武本教育長から激励金が贈呈されました。川端さんは「自己ベストを更新できるように頑張りたい」と大会への抱負を語られました。

鏡野町では予選等を突破して全国大会や国民スポーツ大会（旧称・国体）等に出場される選手や団体に激励金を贈呈しています。詳しくはホームページをご確認ください。



第30回 岡山県保健福祉学会「保健所長会長賞」を受賞

1月27日(火)に開催された「第30回岡山県保健福祉学会」において、鏡野町保健活動連携チーム「つながり」での共同研究が保健所長会長賞を受賞しました。

発表テーマは『ひきこもりがあり、糖尿病が悪化した者が社会とのつながりを再獲得したことにより糖尿病が改善した2事例の考察』です。ひきこもり状態にある方の健康課題に対し、専門職が連携して支援につなげる体制づくりが評価されました。

今回の受賞を励みに、チーム「つながり」は今後も、健康や生活に不安を抱える方に寄り添い、地域と支援をしっかりと結び活動を続けてまいります。

※鏡野町保健活動連携チーム「つながり」は、町民がすこやかな生活を送ることができるよう、必要な内容を周知し、相談しやすい体制づくりに努める健康推進課・子育て支援課・総合福祉課の保健師等専門職の連携チームです。



「企業版ふるさと納税」制度を活用した寄附をいただきました

株式会社総合設計代表取締役 井上統一郎様（寄附額10万円）、MXモバイリング株式会社代表取締役社長 小林圭史様（寄附額100万円）より企業版ふるさと納税として鏡野町へご寄附いただきました。この度のご寄附に暑くお礼申し上げます。今回いただいた寄附金は地方創生の取り組みに大切に活用させていただきます。



〈寄附企業の紹介〉

■株式会社総合設計 本社・岡山市

株式会社総合設計様は、建築設計、監理・申請業務、土木設計、造園設計、都市計画、家屋調査、補償調査に関する業務を行っている総合設計コンサルタント会社です。

〈寄附活用事業〉

・住み続けたい魅力あるまちをつくる事業

■MXモバイリング株式会社 本社・東京都

MXモバイリング株式会社様は携帯電話の大手代理店として、ドコモショップを全国で300店舗以上運営、携帯電話の販売、スマートフォン教室や法人向け通信機器の販売・運用支援、銀行代理業を行う会社です。

〈寄附活用事業〉

・子育て世代に選ばれる環境づくり事業

記録BOX

令和8年春の交通安全県民運動津山・鏡野地域推進大会

令和8年4月3日(金)、津山市のグリーンヒルズ津山リージョンセンターで、令和8年春の交通安全県民運動津山・鏡野地域推進大会が開催されました。本年度のスローガンである「交通ルール守って笑顔 晴れの国」のもと、大会主催者らが挨拶を述べました。大会後には警察、津山市、鏡野町の広報車の出発式が行われました。



鏡野町スポーツ少年団 優勝！

第48回美作地区スポーツ少年団サッカー交歓会が3月1日(日)に津山陸上競技場にて開催され、男子の部(Aコート)にて鏡野町スポーツ少年団の選抜チームが見事、優勝に輝きました。優勝された選抜チームの皆様、おめでとうございます。



第20回 鏡野町民ダブルス卓球大会

日時…3月22日(日)
場所…鏡野町文化スポーツセンター

◇Aクラス

第1位…池田歩夢、朝田翔太、内田真紀子、藤江理香

第2位…河田健、阿部義広、曾田啓子、大橋昌子

第3位…大橋卓矢、藤本寛之、原野裕将、山本弘美

◇Bクラス

第1位…横田英佑(久米中)、坂本凌大(久米中)、金山莉子

第2位…小椋正、井場眞琴、杉山智城(久米中)

第3位…金山凌大(鏡野中)、平井理結(鏡野中)、中西望結(鏡野中)

~令和8年度地域おこし協力隊の紹介~



今年度で地域おこし協力隊として2年目を迎えました。引き続き養殖技術を学びながら、Instagramを通じてひらめの魅力を発信していきます。

また、今年度は新たな取り組みとして、養殖場の見学ツアーの開催や、ひらめの養殖・加工を担う後継者の募集にも力を入れていきます。地域の特産品であるひらめを次の世代へつなげていけるよう、精一杯取り組んでまいりますので、よろしくお願いいたします。

一般社団法人 富ふるさと公社 小夏 弘暁 (写真右)

地域おこし協力隊3年目となり、鏡野町での協力隊としての活動が残り1年となりました。昨年は、ガラスのワークショップを様々な場所で行わせていただきました。

また、鏡野町で行われているイベントにもいくつか参加することができ、より一層鏡野町について知ることができました。今年度も妖精の森ガラス美術館に来られるお客様や、ガラスのワークショップを通してガラスの魅力をいただけるよう活動していきますので、よろしくお願いいたします。

妖精の森ガラス美術館 永岡 千佳 (写真右から2人目)

お試し住宅がきっかけで、昨年8月に初めて鏡野町を訪れました。何度も鏡野町に足を運ぶうちに、自然の豊かさやお会いした方々の人柄に惹かれて、移住して地域おこし協力隊になることを決意しました。

高齢者から小さな子どもまでが集まれるようなコミュニティ作りや、リンパ体操などを通して鏡野町の皆様の健康に少しでも貢献できるように努めて参りたいと思っておりますので、どうぞよろしくお願いいたします。

鏡野町役場健康推進課 池本 奈央 (写真右から4人目)

昨年度はたくさんの子育て現場に顔を出させていただき、皆さん温かく声をかけてくださり、ありがとうございました。たくさんのご縁とご協力により、1人では決してできなかったであろうことにたくさん取り組むことができ、学びの多い1年となりました。

4月から2年目。引き続き、子育て支援課に所属させていただいております。今年度も、親子での外遊びの機会づくりを中心に、町内の子育て支援に広く携わっていけたらと思っています。町で見かけたときは、お気軽にお声がけください。

鏡野町役場子育て支援課 山崎 博子 (写真右から5人目)

昨年7月に着任し、多くの地域の方と繋がることができて、いろんな行事に参加させていただきました。2年目は、空き家の事をさらに知っていただくために、活用法や将来家をどうするか？を一緒に考えていく予防対策に力を入れていこうと思っています。そして、移住を考えている方に鏡野町を知ってもらうツアーや、要望にマッチした空き家を提供出来るように頑張りますのでどうぞよろしくお願いいたします。

一般社団法人 カガミノミライ 三浦小百合 (写真右から6人目)

お問い合わせ先：鏡野町まちづくり課 担当：濱岡
電話(0868)54-2982

「高校生等通学助成金支給制度」のお知らせ

令和8年度高校生等通学助成金の申請は令和9年2月から3月末まで受付します。バス等の公共交通機関を利用して通学される方などの経費を一部助成します。添付書類は、補助金等交付申請書、各種届出書、在学証明書、振込口座の写しのほかに、下記の書類が必要となりますのでご確認ください。各年度で申請となり過年度の申請は受付できませんので、お忘れのないようお気をつけください。

対象者：鏡野町に住所を有し高等学校等に通学する20歳までの者
(通信制、高等専門学校の4、5年生は除く)

申請者：高校生等の保護者

	通学方法	助成額／月	添付書類
助成金の支給基準	①バス又は公共交通機関の通学定期券	1箇月当たりの定期券購入費 －5千円	・定期券又は定期券の写し (令和8年度分) ※ <u>定期券の写しがない期間は申請できません。</u>
	②富-勝山間乗合タクシー回数券	購入費－5千円	・回数券購入時の領収書又はその写し(令和8年度分)
	③下宿等	寮費・賃借料 －5千円	・下宿等の契約書等の写し ・寮費、賃貸料の金額のわかるものの写し(令和8年度分) ・支払った額のわかるものの写し(令和8年度分)
	④その他通学方法自宅から高等学校等までの距離が15km以上	3千円	・原動機付自転車の場合は高等学校等が発行した利用許可証の写し

①・③は、助成額の上限2万2千円／月、②は助成額の上限1万1千円／月です。

マイナンバーカードをお持ちの方は「鏡野町電子申請・届出システム」のアプリをダウンロードして自宅から申請ができます。

「鏡野町電子申請・届出システム」のアプリはこちらから↓




Google Play
で手に入れよう





App Store
からダウンロード



お問い合わせ先 鏡野町まちづくり課 担当:濱岡 電話(0868)54-2982

かがみのオープンガーデン2026



見頃を迎えるキスゲやノカンゾウが咲くガーデンが限定オープン！

標高800m前後のエリアで、恩原湖をはじめ白樺やカラマツ林など自然に囲まれた恩原高原。約5千平方メートルのゲレンデに約1万8千株のキスゲが咲き誇り、高原が鮮やかな黄色に染まります。

[日時] 6月6日(土)～6月28日(日) 9:00～17:00 予定

[場所] 恩原高原クリスタルパレス前(上齋原2037)

[お問い合わせ先] 一般社団法人鏡野観光局 電話(0868)52-9100

星空観察会【夏の部】



鏡野の夜空で日頃の疲れを癒しませんか

季節ごとの星空を楽しめる観察会を定期的に行っています。当日は背もたれ付きの椅子に座り、案内人の解説を聞きながら、静かな夜のひとときをゆったりと過ごせます。空の状態によっては人工衛星や流れ星に出会えるかもしれません。

[日時] 6月6日(土)、7日(日) 20:00～21:00

[場所] みずの郷奥津湖(河内60-8)

[お問い合わせ先] 一般社団法人鏡野観光局
電話(0868)52-9100

週末には各種イベントも開催予定！詳細は鏡野町総合サイト「かがみの旅とくらし」または鏡野観光局の各種SNSをチェック！



かがみの
旅とくらし



X
(旧Twitter)



Instagram



Facebook

鏡野町内でお仕事を探している皆様へ!

鏡野町商工会では、鏡野町と連携して地区内の事業者と求職者の方の人材マッチングをお手伝いします。商工会には、地区内の以下業種の事業者より求人募集の情報が集まっております。求職希望の方や詳しく知りたい方は、商工会までお問い合わせいただくか、ご来所ください。

求人募集の業種	主な仕事内容	雇用形態	募集人数	求人募集の業種	主な仕事内容	雇用形態	募集人数
1 建設業	公共事業を中心とした土木工事、水道工事、下水道工事	正社員	3名	26 サービス業	介護施設の職員	正社員 パート	1名 1名
2 建設業	溶接組立・金属加工	正社員	1~2名	27 サービス業	介護職員	正社員 パート	2名 2名
3 建設業	溶接組立・金属加工・機械オペレーター	パート	2名	28 サービス業	調理員 簡単な調理業務	正社員 パート	1名 1名
4 建設業	一般土木工事・舗装工事・水道工事等	正社員	2名	29 サービス業	訪問介護	パート	3名
5 建設業	左官作業	正社員	3名	30 サービス業	介護 職(夜勤の有無は応相談)	パート	1名
6 建設業	工事管理業務(施工管理)、現場での作業、設計・施工業務他	正社員	1名	31 サービス業	障害をお持ちのお方の身の回りの支援、課題の見守り	パート	2名
7 製造業	食品の生産に関わる業務	正社員	2名	32 サービス業	ホテル旅館での事務業務フロント業務	正社員 契約社員	1名 1名
8 製造業	食品等の加工製造と検品	パート	3名	33 サービス業	フロント営業業務	正社員 契約社員	1名 1名
9 製造業	設備の保全や開発、品質管理	正社員	1名	34 サービス業	荷物の仕分け作業(積込み含む)	パート アルバイト	2名 2名
10 製造業	機械加工部品検査員(リーダー候補)	正社員	1名	35 サービス業	家事代行業務(清掃、調理、洗濯、草取り、片付けなど)	パート	2名
11 製造業	NC旋盤・マシニングセンターへの脱着・バリ取り作業	アルバイト	1名	36 サービス業	設備の運転及びメンテナンス、安全管理業務他	正社員	2~3名
12 製造業	ケーキ販売、商品の在庫管理、レジ作業等	パート アルバイト	1名 1名	37 サービス業	食堂でのレジ・洗い場・調理など	パート	2名
13 製造業	ケーキ販売、箱の包装、詰め合わせ作業	パート アルバイト	1名 1名	38 サービス業	公園内の整備作業 スキー場の運営業務(上記公園閉鎖期間)	契約社員	1名
14 製造業	惣菜等の製造(一部販売)	パート	1名	39 サービス業	公園内の施設清掃 来園者の方への簡単な対応や案内	パート	1名
15 製造業(製材)	製材機による製材作業、補助作業等	正社員	2名	40 サービス業	管内、浴場等の清掃業務	パート	1名
16 製造業(農業)	果樹等の栽培管理	アルバイト	若干名	41 サービス業	タクシードライバー、バスドライバ(短距離)	パート アルバイト	若干名
17 製造業(農業)	ぶどう園の栽培管理	アルバイト	1名	42 森林サービス業	高性能林業機械のオペレーターとして、集材・造林・搬出・積込等林業用機械を使用した作業全般、チェーンソーによる討伐作業	正社員	1名
18 旅客運送業	タクシー運転手又はバス運転手	正社員	2名	43 森林サービス業	チームによる地植え、植付、下刈り等の作業(林業経験者)	正社員	2名
19 旅客運送業	タクシー運転手(希望があればバス乗務も可)	パート アルバイト	5名 5名	44 森林サービス業	チームによる地植え、植付、下刈り等の作業	正社員	2名
20 小売業	新聞朝刊配達	アルバイト	3名	45 森林サービス業	林業作業道の作設、搬出に係る重機オペレーター	正社員	1名
21 サービス業	ビルの管理・清掃	正社員	若干名	46 森林サービス業	土木建築・林業一般作業	正社員 アルバイト	2名 2名
22 サービス業	旅館業務、接客・サービス	正社員 アルバイト	1名 2名				
23 サービス業	フロント接客・管内・浴場等の清掃業務	正社員	1名				
24 サービス業	管内・浴場等の清掃業務・フロント接客	パート	1名				
25 サービス業	介護施設内での生活介護・見守り食事準備業務	正社員 パート	2名 1名				

お問い合わせ先 鏡野町商工会 電話(0868)54-3311

〒708-0324 鏡野町竹田747 FAX(0868)54-3312 HP:<https://kagaminosci.com/>

お気軽に
ご連絡ください

担当課:産業観光課

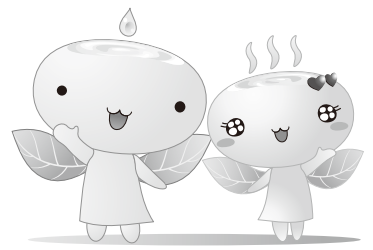
町営住宅入居者募集

町営住宅の入居者を募集しています。入居を希望される方は、申込期間内にお申込みください。

住宅名	ハイランド KAMISAIBARA	中原団地(特定公共賃貸住宅)
住戸名	102号	2-1号
所在地	鏡野町上齋原524-5	鏡野町上齋原271-1
募集戸数	1戸	1戸
間取り/構造	1LDK /鉄骨造(共同住宅)	2LDK /木造二階建(長屋)
家賃(月額)/共益費	20,000円/4,000円	24,000円/1,000円
敷金	家賃の3ヶ月分	家賃の3ヶ月分
入居条件(全てに該当する方)	(1)鏡野町に住所又は勤務地を有する方 (2)税金、その他公共料金の滞納がない方 (3)確実な保証能力を有する連帯保証人が得られる方 (4)暴力団員でないこと	(1)鏡野町に住所又は勤務地を有する方又は新たに町内に居住することが必要と認められる方 (2)現在同居し、又は同居しようとしている親族(婚姻予定者を含む)のある方 (3)世帯の所得が特定優良賃貸住宅の供給の促進に関する法律施行規則で規定する収入基準の範囲にある方 (4)税金、その他公共料金の滞納がない方 (5)確実な保証能力を有する連帯保証人が得られる方 (6)暴力団員でないこと
その他	入居希望者が多数となる場合は、公開抽選によって入居者を決定します。 2階建共同住宅の1階のお部屋です。	入居希望者が多数となる場合は、公開抽選によって入居者を決定します。
申込期間	令和8年5月1日(金)~令和8年5月20日(水)まで	
入居予定日	令和8年6月下旬以降の見込み	

申込・お問い合わせ先 鏡野町建設課 住宅係 担当:村上 電話(0868)54-2989

図書館だより 5月号



HPからも本の検索や予約ができます

鏡野町立図書館 **検索** 電話(0868)54-7700

映画上映会

「三銃士 ダルタニアン物語」(2023年)

1627年、フランス。ガスコーニュからパリにきた青年ダルタニアンは、王の親衛隊「三銃士」への入隊を夢見ていた。だが初日から、アトス、ポルトス、アラミスと決闘寸前の騒動に巻き込まれる。

入場無料

申込不要

定員80人

【日時】5月9日(土) 午後2時～午後4時

【場所】ペスタロッツ館1階 夢ホール

おたのしみ会「どすこい! トントン相撲～五月場所」

絵本の読み聞かせ、トントン相撲工作など。

参加無料

申込不要

【日時】5月24日(日) 午後2時～午後3時

【対象】子どもから大人までどなたでも参加できます。

毎週木曜はえほんのじかん

参加無料

申込不要

午前10時30分～約20分間

毎週木曜日に図書館のおはなし室で乳幼児向けの手あそび&読み聞かせを行っています。0歳からご参加いただけます。(5月7日(休)は休館日のため、5月6日(水)に開催します。)

ペスタロッツ館「5月のコンサート」

フォークソングやフラダンス、オカリナなど、町内軽音楽クラブのコンサート。出演者は、SYOJI&TSUNACHAN/宗ちゃん/旅籠ひろすけ/西山タクロウ/シゲ/ミノアカ&よーでる会/SAYU/オカリナ・コカリナ/上板アキレタボーイズ

【日時】5月17日(日)

午後1時開演(午後0時30分開場)

入場無料

【会場】ペスタロッツ館1階

夢ホール

申込不要

定員84人

こどもの読書週間チャレンジ♪スタンプラリー

【期間】～5月12日(火)

今月のおすすめ本

額賀 凛 / 著 出版：双葉社



恋するブタハナ

どんな理不尽なことにも笑顔で対応する塩見香子には、「怒ると鼻がブタになる」という秘密があった。そんな時、口数の少ない青年・菊田春木が現れ、彼の不器用な優しさが香子の「怒り」を溶かしていく。お仕事ラブストーリー。

フランシス・ハーディング 著 堀玉敦子 訳 出版：東京創元社



千の目が光る森

森に侵食され壁の中だけに人が暮らす世界。冒険心にあふれた少女フェザーは、誰かに盗まれた望遠鏡を取り戻すため危険な森へと…。英国を代表する絵本作家エミリー・グラヴェットの挿絵によるYAファンタジー第2弾。

田中達也 / 作 出版：福音館書店



めだまのスポット ふたりでさんぽ

めだまのスポットは、大のなかよし二人組。今日も散歩に出かけます。スポットたちが行く先々で、すぽっと座ると、座ったものが何かに変身するよ、身近なものが別のものに見えてくる、<見立て>の楽しみを味わえる絵本。

北村裕花 / 作・絵 出版：フレーベル館



もっちゃんもかいぎ

今日は、こどもかいぎの日。[お母さんやお父さんに何かいいことがあるときは、どうしたらいいか]について話し合いますが…。まじめに議論する子どもたちを、迫力のあるイラストで描いた絵本。「こどもかいぎ」の続編。

一般 new★

- 傷つきやすいものたち ドナテッラ・ディ・ピエトラントニオ/著 関口 英子/訳 小学館
- のほほん人生 間借り鮎まさよⅢ 原 宏一/著 双葉社
- のちやま式畑まるごと土づくり栽培 能登山 修/著 プティック社
- 毎日続けて筋力アップ簡単いす体操 世界文化社

児童 new★

- モノのかたち事典 どうしてそうなった? クイズ法人カプリティオ/文 大崎 メグミ/絵 ポプラ社
- みんなの笑チャレ!!! なりたい自分になるための お笑い入門 矢島 ノブ雄/著 くもん出版
- わるいひとつ、どんなひとつ? 国崎 信江監/修 川原 瑞丸/絵 日本図書センター
- ぎんいろせいじんのやくそく 藤野 可織/作 ゴトー ヒナコ/絵 岩崎書店

5月の休館日

日	月	火	水	木	金	土
					1	2
3	4	5	6	7	8	9
10	11	12	13	14	15	16
17	18	19	20	21	22	23
24 31	25	26	27	28	29	30

【開館時間】午前10時～午後7時

本庁住民税務課の窓口延長業務は毎週月曜日(閉庁日を除く)午後7時まで行っています
 (戸籍・住民票発行、印鑑登録・証明書発行、マイナンバーカード申請・更新・交付、パスポート交付)

くらしの 情報 5月

役場の電話番号

鏡野町役場 本庁舎(総務課)	☎0868-54-2111
総合政策室	☎0868-54-2983
まちづくり課	☎0868-54-2982
住民税務課	☎0868-54-2985
くらし安全課	☎0868-54-2780
危機管理室	☎0868-54-2621
総合福祉課	☎0868-54-2986
健康推進課	☎0868-54-2025
子育て支援課	☎0868-54-2991
産業観光課	☎0868-54-2987
建設課	☎0868-54-2989
上下水道課	☎0868-54-0001
出納室	☎0868-54-2921
議会事務局	☎0868-54-2926
奥津振興センター	☎0868-52-2211
森林づくりセンター	☎0868-52-2212
上齋原振興センター	☎0868-44-2111
富振興センター	☎0867-57-2111
学校教育課	☎0868-54-2800
生涯学習課 (中央公民館)	☎0868-54-0573
ペスタロッツ館	☎0868-54-7733
鏡野町立図書館	☎0868-54-7700
文化スポーツセンター	☎0868-54-3811
社会福祉協議会	☎0868-54-1243
包括支援センター	☎0868-54-2984
鏡野病院	☎0868-54-0011
かがみの園	☎0868-54-0235
鏡野町有線テレビ	☎0868-52-2213

相談窓口

心配ごと相談(人権)

日時 5月12日(火)

午前10時～午後3時

場所

鏡野町中央公民館

お問い合わせ先

鏡野町総合福祉課 担当:福井

電話(0868)54-2986

FAX(0868)54-2891

心配ごと相談(行政)

日時 5月26日(火)

午前10時～午後3時

場所

鏡野町中央公民館

お問い合わせ先

鏡野町総合福祉課 担当:福井

電話(0868)54-2986

FAX(0868)54-2891

身体障害者巡回更生相談

日時 5月21日(木)

午前11時～正午受付

午前11時30分～審査

場所

津山市「神南備園」

相談科目

肢体

その他

相談に来られる方は、事前に予約が必要です。

お問い合わせ先

鏡野町総合福祉課福祉係

電話(0868)54-2986

ぼちぼちの部屋

日時 5月31日(日)

午前10時～正午

場所

子育て支援センター

お問い合わせ先

鏡野町生涯学習課 担当:福田

電話(0868)54-0573

催し物

第261回 遊歩会ウォーキングの開催について

日時 5月16日(土)

午前9時～正午

集合場所

鏡野香北公民館駐車場

コース距離

駐車場～百谷～寺が谷～帰路約6km

持ち物

帽子・手袋 水分・おやつ・雨具・傘その他各自で必要なもの

その他

当日午前7時時点で各種警報があれば中止

申込・お問い合わせ先

「遊歩会」代表 水島 始

電話(0868)56-0523

または鏡野町健康推進課

電話(0868)54-22025

鏡野ノルディックウォークの開催について

日時 5月18日(月)

午前9時30分受付

午前9時45分～正午ウォーク

集合場所

富公民館駐車場

コース

白賀溪谷往復 5～8km

参加費(会員外)

300円(保険代等)

※年会費1000円

その他

貸しポールがあります。

雨天の場合は中止します。

お問い合わせ先

鏡野ノルディックウォーク部

事務局 小田知美

電話090177734815

募集

陸・海・空自衛官募集

幹部候補生

実務経験を踏んで幹部自衛官になる制度です。

受験資格

20歳以上33歳未満

受付期限

6月5日(金)まで(必着)

1次試験日 6月13日(土)

技術曹

これまでの経験を活かして陸、海、空自衛隊で曹として技術分野に従事します。

受験資格

20歳以上の者で国家資格取得者

受付期限

5月15日(金)まで(必着)

1次試験日

6月8日(月)～15日(月)

一般曹候補生

部隊の中核で活躍する隊員を養成する制度です。

養成する制度です。

奥津温泉 花美人の里 臨時休館のお知らせ

メンテナンス作業のため下記の期間、臨時休業とさせていただきます。ご迷惑をおかけしますが、よろしくお祈りいたします。

【期間】

5月11日(月)～5月15日(金)

お問い合わせ先
奥津温泉 花美人の里
電話(0868)52-0788

お問い合わせ先

鏡野町建設課
電話(0868)

54-2989



※各種コースの説明を随時行っております。お気軽にお問い合わせください。

電話(0868)2215637

津山出張所

自衛隊岡山地方協力本部

お問い合わせ先

受付時にお知らせします。

▼1次試験日

年間を通じて行っています。

▼受附期限

18歳以上33歳未満

▼受験資格

就職や継続任用も可能です。

コース。任期終了後は民間企業への

陸2年、海空3年の任期制隊員

5月16日(土)～24日(日)

▼1次試験日

5月7日(木)まで(必着)

▼受附期限

18歳以上33歳未満

▼受験資格

鏡野町カスタマーハラスメント
基本方針を策定しました

ページID:14615

厚生労働省の事業主が職場における顧客等の言動に起因する問題に関して雇用管理上構すべき措置等についての指針に基づき「鏡野町カスタマーハラスメント基本方針」を策定しました。

▼お問い合わせ先

鏡野町総務課

電話(0868)54-2111

トラクター・田植え機で
道路を走るときはご注意ください

保安基準などを満たすか確認し、農作業後に道路へ出るときは次のことに注意しましょう。

○タイヤに付いた泥を落とす

は、泥を取り除くなど、通行の妨げとならないようにする

※シートベルトやヘル

メットの装着、安全ラ

ームなどの装備の

買い替え、ほ場の整

備など、安全第一を

心がけましょう

お問い合わせ先

鏡野町建設課
電話(0868)

54-2989

お知らせ

博 物 館 体 験 講 座

トンボ玉をつくろう

日時：6月6日(土) 午後1時30分～3時30分
場所：ペスタロッツ館 2階 体験学習室
対象：小学5・6年生
定員：25名程度(先着順)
受講料：400円
申込：電話またはFAXで受け付けます。地区公民館等で配布する申込用紙を持参いただいても結構です。
申込期間：5月1日(金)から5月20日(水)まで
※定員になり次第、受け付けを終了します。



申込・お問い合わせ先

鏡野町教育委員会生涯学習課(中央公民館) 担当：日下・阪手

電話(0868)54-0573 FAX(0868)54-0656 中央公民館は、月曜日と祝日が休館日です。

「奥津温泉 花美人の里」の入浴料金に変更になります

変更日：令和8年6月1日

区 分	料 金
入 浴	大人 1回 880円⇒ 940円
	大人 10回券 7,800円⇒ 8,400円
	小人 1回 440円⇒ 470円

お問い合わせ先 奥津温泉 花美人の里 電話(0868)52-0788

【みんなの食堂・結】に行ってきました!

3月29日(日)にみんなの居場所 結で開催された【みんなの食堂・結】に行ってきました!参加者の年齢は様々。親子連れから、小・中学生や70代まで、様々な世代が、和やかな雰囲気です。この日のメニューは『点心御膳』。出来立ての肉まんは、どの世代の方からも「美味し〜!」と声が聞かれ、それを聞いて笑顔があふれる厨房メンバー。料理を担当したのは結スタッフと地域の皆さんだそうです。デザートにはカモシカ舎さんのカヌレと、手作り抹茶ケーキで、食後の一杯をいただきつつ、大人はお腹が満たされ楽しいおしゃべりの時間に。そのそばで子どもたちはワイワイと遊び、大きな家族のような、あたたかい時間でした。次回の開催情報はみんなの居場所・結のInstagramを見てみてくださいね。 レポート: 地域おこし協力隊 山崎博子



みんなの居場所 結 開所日時: 木曜日・土曜日 10:00~16:00 運営: 任意団体 結の会

こどもだけじゃない? こども食堂・地域食堂はみんなの居場所!

現在こども食堂・地域食堂は「地域みんなの居場所」として広がり、全国に10,867か所もあるのをご存じでしょうか? こども・大人がみんなで集まって、食事をしたり、学んだり、いろんな人と出会ったりできる場所です。

こども食堂・地域食堂に興味のある方はご相談を



活動に興味がある方や、「うちの地域でもやりたいな」などのご相談は、子育て支援課内、子育て支援センターにて随時お受けしています。お気軽にご相談ください。

お問い合わせ先 子育て支援課 子育て支援係 電話 (0868)54-2991

せんせいどうぞ!



のびのびひろば

すなばハウスがやってきた!

香南保育園の砂場に家がやってきました!!
家を発見した子どもたちは「入ってもいい?」「遊んでもいい?」と、目をキラキラさせていました♪すなばハウスがきてくれたことで、「ご飯作らなくちゃ」「野菜も切ってみよう!」と、お店を開いたり、草花で料理を作ったり、より一層遊びが深まり、砂場遊びが盛り上がっています☆

はっぱみつけ!



おまかせしました〜♪



かたいな〜!



家に入ったよ☆
いえ〜い!



なにをつくる?



みんなでクッキング中!



(香南保育園)

ガラスにまつわるエトセトラ

妖精の森ガラス美術館 三浦 和

4月に開館20周年を迎えたガラス美術館。ウランガラス作品も記念作品を3種類制作しました。記念作品はいつものウランガラスに色ガラスを混ぜて、明るい緑色の特別なウランガラス「Fairy Green（フェアリーグリーン）」で限定作品を作りました。

一つ目は吹きガラスでつくった丸い形のグラス「MOKU MOKU」です。底部分に厚みがあるので色がきれいに見えます。このシリーズでペーパーウェイト「もくもく」もあります。

二つ目は切子（カット）の入ったグラス「つくも ～碧～」です。吹きガラスで生地をつくり、冷めた後に切子模様を入れています。定番作品の切子グラス「つくも」よりも広い範囲に切子模様を入れて特別感を強調しています。

作品をカラーでお見せできないのが残念ですが、かたちや装飾などから雰囲気だけでも感じ取っていただけたら幸いです。

記念作品は3種類合わせて60点限定で展示販売しています。なくなり次第販売終了となりますので気になった方はお早めにガラス美術館までお越しください。



永岡千佳 制作「MOKU MOKU」



日浦佑記 制作「つくも ～碧～」

お問い合わせ先 妖精の森ガラス美術館 電話 (0868) 44-7888

鏡野町子育て支援センター すまいる 5月の行事予定

どなたでも気軽に
お越しください



鏡野町
ホームページ



すまいる
Instagram

子育て支援センターすまいるでは、季節を感じながら親子でふれあえる遊びや制作などを予定しています。また、すまいるは保護者の皆さんがほっと一息ついてもらえたらなと思っています。ちょっとした悩みや日頃の出来事などスタッフや他の保護者の方とお話してみませんか？皆さんとともにあたたかな場所になれば嬉しいです♡誰かと話したい時、おうちの方一人でも大歓迎！
「これでいいのかな？」に寄り添う場所、子育ての事や悩み事、一人で抱えなくて大丈夫♡いつでも遊びに来てくださいね。

開館日時：月曜日～金曜日（休日開館あり）
10:00～15:00
休館日：祝日・年末年始・振替休館など
対象者：未就学児とその保護者
利用料：1家族1回100円
昼食時間：11:30～13:00（時間内いつでもどうぞ）
・保育士2名常駐
・子育て相談、身体測定は随時行っています。
いつでもお声掛けくださいね。
・イベントの変更や警報時の休館など
詳しい内容はInstagram等でお知らせしています。

ベビーリトミック（0歳児対象）

日時：5月13日（水）
11:00～11:20
講師：宇田敏恵先生
定員：10組
予約開始：4月27日（月）～

休日開館

日時：5月23日（土）
10:00～15:00
ご家族皆様でお越しくださいね♪
※5月25日（月）は休館です。

すまいるランチ

日時：5月28日（木）
11:30～ 販売開始
menu：和食弁当
（照り焼きとりつくね・筑前煮・
ほうれん草白和えなど）
料金：600円
予約開始：5月1日（金）～
※20食限定

おやこでこうさく （手形でカエル）

日時：5月15日（金）
10:00～11:30
定員：10組
予約開始：4月27日（月）～
※時間内好きな時間にお越しくださいね♪

絵本の読み聞かせ

日時：5月29日（火）
11:15～11:25
手遊びをしたり、絵本を見て
楽しみましょう！
※予約は不要です。

5月誕生日会

日時：5月28日（木）
定員：11:00～11:20
定員：20組
予約開始：5月1日（金）～
※誕生日カードは前日までに
お申し込みください。

リサイクルどうぞ!!

回収週：5月23日（土）～5月29日（金）
持って帰ってもよい期間：6月19日（月）～6月26日（金）
（初日は混雑が予想されます）
回収できる物：ベビー、子ども服・靴など
回収できない物：汚れやシミがあるもの、おもちゃ、本など

おやこで
こうさく!



絵本の
読み聞かせ♡



【お問い合わせ先】

NPO法人元気ツズ内
鏡野町子育て支援センター
電話&FAX (0868) 54-4035
鏡野町竹田177【電話対応 9:00～17:00】



NPO法人元気ツズ
ホームページ

・休日の貸し出しも行っています（有料・要予約）
詳しくは元気ツズのホームページをご覧ください。

中学生・高校生の居場所として開放しています。
毎週月曜日・水曜日 15:00～18:00

担当課 子育て支援課

鏡野町 個別検(健)診のお知らせ



6月から 病院などで受ける 個別検(健)診が始まります。

秋以降は、病院の予約枠に限りがあるため、希望日に受診できない場合もあります。
受け忘れを防ぐためにも、早めの受診をおすすめします！

《がん検診》

検診名	実施医療機関	料金	実施期間	お知らせ方法
婦人科検診 (子宮頸がん・ 乳がん検診)	津山市・真庭市・ 美咲町の指定医 療機関	無 料	6月～12月末	広報5月号の折り込みチラシ または 町ホームページをご覧ください。
胃内視鏡検査 (胃カメラ)	町内・津山市の 指定医療機関		6月～ 令和9年1月末	

《健診》 内容：検尿・血液検査・身長・体重・血圧測定・内科診察等

健診名	実施医療機関	料金	実施期間	お知らせ方法
特定健診 (町国保加入者)	町内・津山市・ 美作市・勝田郡 の指定医療機関	無 料	6月～ 令和9年1月末	対象の方へ5月末頃案内と 受診券を郵送します。
後期高齢者健診	町内・津山市の 指定医療機関			
20～30歳代健診	町内の指定医療 機関			広報5月号の折り込みチラシ または 町ホームページをご覧ください。

町内各会場で受ける《集団検(健)診》について

- * 詳しくは、2月に各戸に郵送した「令和8年度住民検(健)診(日程のお知らせ)」
または、町ホームページをご確認ください。
- * 予約期間は終了していますが、空きがあれば予約可能です。下記までお問い合わせください。

なぜ検(健)診が必要？

- がんは、誰でもかかる可能性がある非常に身近な病気であり、日本人の2人に1人は、一生のうちに何らかのがんにかかるといわれています。町内でも住民検診で毎年数名の方のがんが発見されています。がん検診は、自覚症状のないうちの早期発見、早期治療を目的としています。がんは早期のうちに成長するため定期受診が重要です。
- 高血圧症や糖尿病などの生活習慣病は、無症状で進行するため、健診で自分自身の健康状態を把握することが大切です。生活習慣病を予防することができれば、その後に起こり得る症状を防ぐことができます。

鏡野町はすべての検(健)診が無料です。年に1回は検(健)診を受けましょう。

町有財産（建物・土地）の一般競争入札

鏡野町普通財産等公募売却事務取扱要綱並びに鏡野町普通財産土地の売払いに関する規則及び同一般競争入札実施要領に基づき次の建物及び土地を一般競争入札により公売します。

○物件名 旧鏡野町富高齢者センター（種類：集会所）

番号	物件所在地	地目		地積（㎡）
		台帳	現況	
①	鏡野町富西谷字かじやの上1番5	宅地	宅地	1,402.69
	上記地番上建物（木造平屋日本瓦葺）	-	建物	431.21

○予定価格（最低売払価格） **1,800,000円（内訳 土地600,000円 建物1,200,000円）**

○入札日時・場所 6月17日(水) 午後1時30分から 鏡野町役場2階 大会議室

○落札者決定 予定価格以上で、最高価格をもって応札した方を落札者（買受人）とします。

○参加申込方法 入札参加申込書を、鏡野町役場総務課に請求し、受付期間内に総務課へ持参してください。

受付期間 5月20日(水)～6月10日(水)午前9時～午後5時 ※土・日・祝日を除く

○入札 参加者が参加申込をした後、「入札参加証」及び「入札書」を発行しますので、入札日にご持参ください。ファクシミリ、電子メール、郵送による入札はできません。

○入札保証金 免除

○契約締結 落札者は、落札決定の日から7日以内に契約を締結していただきます。

○代金納入 売買代金は契約締結日から20日以内に全額納付していただきます。

○所有権登記 所有権移転登記は買受人に行っていただきます。

○現地説明会 閉庁日を除き、現地説明をいたします。3日前までにご連絡ください。

○その他 予定価格に達しない入札は無効とします。入札に要する経費（契約時に添付する印紙代、不動産所有権移転登記に必要な登録免許税等）は買受人の負担とし、その他必要事項は町長が別に定めます。売買代金（落札額）の土地価格と建物価格の内訳は、最低売払価格の土地価格と建物価格の比率により、鏡野町が決定します。詳しくは鏡野町ホームページをご覧ください。

お問い合わせ先 鏡野町総務課 財産管理係 担当：瀬島・利岡 電話(0868)54-2111

5月31日は世界禁煙デー

喫煙や受動喫煙は、がん、心筋梗塞、脳卒中、慢性閉塞性肺疾患（COPD）などの多くの疾患との関連が明らかになっています。また、妊娠中の喫煙は、早産や低出生体重・胎児発育遅延、乳幼児突然死症候群などのリスクを高めます。

ご自身の健康はもちろん、ご家族や周囲の人の健康を守るためにも、この機会に禁煙について考えてみませんか。

「加熱式たばこ」も、煙やタールは少ないものの同等のニコチンを含むれっきとした「たばこ」です

COPD（慢性閉塞性肺疾患）

呼吸機能が低下していく肺の病気です。進行すると少し動いただけでも息切れし、日常生活もままならなくなります。COPDの主な原因の90%以上が喫煙といわれています。

COPDにならないためにも禁煙が大切です。

お問い合わせ先

鏡野町健康推進課 健康指導支援係 電話(0868)54-2025 FAX(0868)54-2891

令和8年度鏡野町狂犬病予防注射日程表

【鏡野地域】

日程	会場	時間
5月	郷公民館	8:50 ~ 9:10
	芳野公民館	9:20 ~ 9:40
	25日(月) 大野公民館	9:50 ~ 10:10
	香北公民館	10:30 ~ 10:50
	香南公民館	11:00 ~ 11:20
26日(火)	中央公民館	8:40 ~ 9:00
	小田公民館	9:10 ~ 9:30
	中谷公民館	9:40 ~ 10:00

【奥津地域】

日程	会場	時間
5月 26日(火)	奥津振興センター	11:10 ~ 11:30

【上齋原地域】

日程	会場	時間
5月 26日(火)	上齋原振興センター	11:40 ~ 12:00

【富地域】

日程	会場	時間
5月 26日(火)	富振興センター	10:30 ~ 10:50

法律により狂犬病予防注射は、毎年受けさせなければなりません。

上記の日程で予防注射を受けられない場合は、必ず動物病院で予防注射を受けてください。

- 注射一式 3,200円 (注射料2,650円+注射済票交付料550円)
- 登録手数料(未登録犬のみ1回限り) 3,000円 (※鑑札を交付します。)

※一部団体から飼い主の皆様へ狂犬病予防注射のお知らせが届くことがありますが、この予防注射は、町が実施する獣医師会による予防注射とは関係ありません。他団体による注射で問題が発生した場合、町は一切関与できません。

お問い合わせ先

鏡野町くらし安全課 環境係 電話(0868)54-2780

リチウムイオン電池(小型充電式電池)の適切な処分にご協力ください

全国でリチウムイオン電池等の小型充電式電池に起因するごみ収集車やごみ処理施設の火災が発生しています。火災が発生した場合、ごみ収集車やごみ処理施設そのものへの被害に加え、作業員に対しても危害が及ぶ危険性があります。また、復旧には費用と時間を要し、その間には収集や搬入の制限、処理の遅れなど、皆さまの生活にも影響が生じる可能性があります。

一人ひとりの適正排出が地域全体の安全と安定したごみ処理を守ります。リチウムイオン電池を処分する場合は次の方法で処分してください。

- ・リチウムイオン電池を取り外せる製品の場合は取り外し、金属端子部分をテープなどで絶縁して、ごみステーションの「乾電池」のかごへ入れる。製品本体は不燃ごみまたは小型家電回収ボックスへ。
- ・リチウムイオン電池を取り外せない製品(電子たばこやモバイルバッテリー等)の場合は、無理に取り外さずにごみステーションの「乾電池」のかごへ入れる。

※火災の原因となるので、可燃ごみや不燃ごみの指定袋には絶対に入れないでください。

電池が膨張・変形している場合は、くらし安全課へ直接持参してください。

お問い合わせ先

鏡野町くらし安全課 担当:村島 電話(0868)54-2780

〈し尿の収集〉 ※し尿の収集を希望される方は、事前に以下のお問い合わせ先へ連絡をお願いします。

収集地域		日程	お問い合わせ先
鏡野地域	越畑	偶数月の2日	(有)小松清掃社 電話(0868)24-1881 ※急を要する場合は、お問い合わせください。
	上円宗寺・寺和田・香々美・市場・公保田・沢田・百谷・大町・岩屋	5・6・7日	
	真経	15日	
	上円宗寺・寺和田・香々美・沢田	25日	
	布原・下円宗寺・馬場・塚谷・山城・沖・原	第1木曜日	
	真加部・竹田・瀬戸・上森原・下森原・高山・河本	第2木曜日	
	宗枝・古川・寺元・土居・小座・薪森原	第3木曜日	
	吉原・和田・貞永寺・下原	第4木曜日	
	入・中谷	第3金曜日	
奥津地域・上齋原地域		毎週水曜日	(有)県北衛生センター 電話(0868)22-7851
富地域		第2木曜日 (予約制による計画収集)	(株)十字屋 電話(0867)44-7789

2026

5

かがみの暮らしのカレンダー



May・皐月

[] = 実施会場

日曜日	月曜日	火曜日	水曜日	木曜日	金曜日	土曜日
					1 大安	2 赤口 みずの郷奥津湖 ビジターセンター 1st Anniversary 【みすの郷】
3 先勝 憲法記念日 おんな相撲大会 【上齋原神社】	4 友引 みどりの日	5 先負 味覚祭 【夢広場】 お田植祭 【布施神社】	6 仏滅 振替休日	7 大安	8 赤口 園庭開放 【鶴喜保育園】	9 先勝
10 友引 鏡野町スポーツ少年団 結団式 【鏡野町文化 スポーツセンター】	11 先負	12 仏滅 園庭開放 【かがみの中央こども園】 心配ごと（人権）相談 【中央公民館】 民生児童委員の日	13 大安	14 赤口 ひよこっこ広場 【保健センター】	15 先勝 ちびっこ プレーパーク 【西屋ひろば】	16 友引
17 仏滅	18 大安 園庭開放 【奥津保育園】	19 赤口	20 先勝	21 友引 園庭開放 【芳野こども園】	22 先負	23 仏滅 ちびっこ プレーパーク 【西屋ひろば】
24 大安	25 赤口 園庭開放 【香南保育園】	26 先勝 ちびっこ プレーパーク 【西屋ひろば】 心配ごと（行政）相談 【中央公民館】	27 友引	28 先負	29 仏滅	30 大安
31 赤口						

○春のこどもまんなか月間

○孤独・孤立対策強化月間

※各種税の納期限については、広報かがみの最終見開き右ページの納税ごよみをご確認ください。

＋ 5月の休日当番医 ＋

月日	鏡野町	真庭市
5月3日 (日)	三村医院 (香々美) ☎0868-56-0101	津山中央まにわ病院 (真庭市勝山) ☎0867-44-2671 まにわ整形外科 (真庭市目木) ☎0867-42-7300
5月4日 (月)	鏡野病院 (寺元) ☎0868-54-0011	金田病院 (真庭市西原) ☎0867-52-1191 新庄村診療所 (真庭郡新庄村) ☎0867-56-2355
5月5日 (火)	芳野病院 (吉原) ☎0868-54-0312	湯原温泉病院 (真庭市下湯原) ☎0867-62-2221 イケヤ医院 (真庭市久世) ☎0867-42-0122
5月6日 (水)	山田医院 (寺元) ☎0868-54-0019	勝山病院 (真庭市本郷) ☎0867-44-3161 宮島医院 (真庭市月田) ☎0867-44-2403
5月10日 (日)	芳野病院 (吉原) ☎0868-54-0312	落合病院 (真庭市上市瀬) ☎0867-52-1133 金田病院 (真庭市西原) ☎0867-52-1191 clinic SHIRO (旧: 河本医院) (真庭市下河内) ☎0867-55-2121
5月17日 (日)	鏡野病院 (寺元) ☎0868-54-0011	津山中央まにわ病院 (真庭市勝山) ☎0867-44-2671 米田医院 (真庭市勝山) ☎0867-44-2132
5月24日 (日)	芳野病院 (吉原) ☎0868-54-0312	金田病院 (真庭市西原) ☎0867-52-1191 杉江医院 (真庭市下方) ☎0867-52-3456
5月31日 (日)	鏡野病院 (寺元) ☎0868-54-0011	湯原温泉病院 (真庭市下湯原) ☎0867-62-2221 しんまち診療所 (真庭市勝山) ☎0867-44-1220

- 診察時間 午前9時～午後5時
- 急患のみが対象。原則として往診は出来ません。
- 当番医が変更することがありますので、事前に電話等で確認してください。

戸籍の窓口

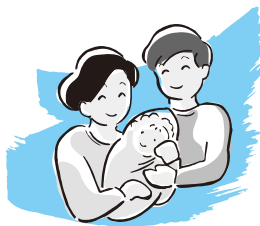


出生 おめでとうのしあわせ

(3月届出分・敬称略)

氏名 保護者 住所

池田 桃栞 修 悟 円宗寺



結婚 末長くおしあわせに

(3月届出分・敬称略)

氏名

井上嘉一郎
浦上 史子

住所
美咲町 下原



死亡 おくやみ申し上げます

(3月届出分・敬称略)

氏名

山本 洋一
84歳
竹田 住所

藤田 康志	東 榎 紀美	森本 敏行	美若 實子	長尾美恵子	奥田 剛	池上 君子	片田 充則
77歳	47歳	76歳	102歳	99歳	77歳	66歳	48歳
竹田	竹田	貞永寺	羽出	貞永寺	奥津川	沖	西



納税ごよみ
5月

軽自動車税 全期

※納期限は6月1日

3月の火災・救急・交通事故件数

- 火災… 0件 (2件)
- 救急… 52件 (186件)
- 人身事故… 3件 (5件)
- 物損事故… 10件 (47件)

【()内は1月1日からの累計】

*人身・物損事故は津山警察署届け出分

火災発生時のお問い合わせ先
電話(0868)23-9999

救急病院などのお問い合わせ先
電話(0868)23-9910

人口の動き(3月末現在)

- 人口 11,820人(-48)
 - 男 5,734人(-25)
 - 女 6,086人(-23)
 - 世帯数 5,563戸(+2)
 - 転入 74人 ●転出 106人
 - 出生 1人 ●死亡 17人
- 【()内は前月比】 ※外国人を含む

おかやまマラソン2026

11月8日(日)に開催する「おかやまマラソン2026」のランナーと大会を支えるボランティアを募集しています。岡山の秋の一大イベントとなったおかやまマラソンは、今回で節目となる10回目の開催を迎えます。ぜひ、ご応募ください。

○ランナー募集期間：5月18日(月)まで

○ボランティア募集期間：団体ボランティア(5人以上)：5月7日(休)～7月31日(金)まで

個人ボランティア(1人または2～4人のグループ)：6月1日(月)～7月31日(金)まで

申込方法など詳しくは、おかやまマラソン大会公式ホームページをご覧ください。

お問い合わせ先

おかやまマラソン実行委員会事務局 電話(086)226-7904
大会ホームページ <https://www.OkayamaMarathon.jp/>



5月 うまれの おともだち



❖ お子さんのお誕生日の記念に広報紙に写真を掲載しませんか？ ❖

広報紙の発行月に1歳から6歳の誕生日を迎えるお子さんを掲載します。「広報かがみの写真掲載申請書」へ必要事項を記入し、写真裏面にお子さんの氏名を記入の上、誕生日の前月15日までに、提出してください。今回は、**6月生まれの1歳から6歳のお子さん**です。応募多数の場合は、年齢の低いお子さんを優先し、それでも多い場合は抽選とします。なお、提出された写真は返却いたしません。

※お預かりした個人情報については、広報掲載以外の目的には使用いたしません。

※申請用紙は、まちづくり課または各振興センターにあります。

また、町のホームページからもダウンロードできます。

- 申込先：まちづくり課または各振興センターまで
パソコンやスマートフォンからの申込先

<https://www.town.kagamino.lg.jp/soshiki/1/1506.html>

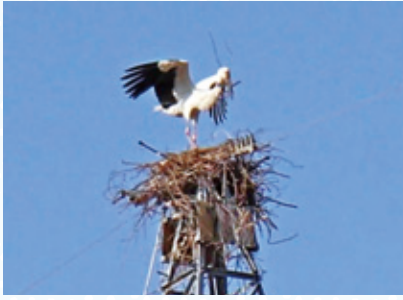


電子申請

コウノトリ

コウノトリは、全長約一・三メートル、羽を広げると約二・二メートル、背の高さは一メートル以上で日本に生息する代表的な大型の鳥です。『日本書紀』にも記述があり、古くから霊鳥として扱われ、西洋では赤ちゃんを運んでくるといふ伝説をもつ縁起の良い鳥とされており、国の特別天然記念物にも指定されています。

江戸時代には国内の各地で見ることができたようですが、明治時代以降、次第に数が減少しました。コウノトリはエサを食べるために水田の中を歩き回るので、稲の苗の根を傷つけるということで害獣として乱獲されたり、戦時中には巣を作るアカ



コウノトリ営巣のようす（鏡野町内）



コウノトリのつがい（鏡野町内）
（画像提供：影山克己氏）



足に装着された足環（鏡野町内）
（画像提供：影山克己氏）

マツが多く伐られ営巣できなくなったり、戦後も米の増産のために使用された農薬に含まれる水銀の影響で死んでしまったりしたことが原因のようです。昭和三十二年（一九五七）には兵庫県豊岡市と福井県武生市（現在の越前市）でしか野生のコウノトリを確認することができないうらいに減少し、昭和四十六年（一九七二）にはとうとう国内の野生のコウノトリは絶滅してしまいました。

豊岡市では人口繁殖を試みましたが、日本のコウノトリは農薬の水銀の影響を受けていたため、ヒナが育つことは難しく、昭和六十年（一九八五）、ソ連（現ロシア）から日本

のコウノトリと同じ種のコウノトリ六羽を譲り受け人工繁殖を試みて成功しました。平成十四年（二〇〇二）には飼育コウノトリが一〇〇羽を超え、平成十七年に試験的に放鳥を開始し、コウノトリの野生復帰が実現しました。そして二年後の平成十九年には放鳥した野外コウノトリが初めて繁殖に成功しています。

放鳥から二十年目の令和七年には五〇〇羽に達しているようで、東は茨城県、西は佐賀県に至る各地で繁殖が確認されています。野外で繁殖したコウノトリも巣立ちを迎える前に巣の中にいるヒナを捕まえて人の手によって足環を装着します。この足環の色や組み合わせでコウノトリがいつ、どこで、どの親から生まれたのかがわかるようになっていきます。

鏡野町や津山市などでも近年コウ

ノトリが飛来し、目撃情報が増えつつありますが、令和八年二月末頃、町内で初めて二羽のつがいによる営巣が確認されました。コウノトリが岡山県で巣を作るのは、確認できる限りでは二例目で、非常に珍しいことです。しかし、営巣してい

た場所が電線の鉄塔の上で、しかも装着していた足環から、同じ親鳥から生まれたきょうだいであることが判明しました。近親交配で孵化した場合、生きていくために不利な遺伝子が子孫に伝わり、繁殖に悪影響を及ぼすため、卵を孵化させることはコウノトリにとっても良いことではなく、また鉄塔での営巣は、親鳥が感電してしまうケースや、停電のおそれもあり危険であるため、環境省と文化庁と協議し、兵庫県立コウノトリの郷公園の指導の下、やむなく巣を撤去しました。

今回の営巣は残念な結果に終わってしまいましたが、コウノトリが営巣するのはこの地がエサが多くコウノトリが住むことに適した環境であるという証で、いつかは鏡野町で生まれたコウノトリが巣立つ日も来るかもしれません。

もし、コウノトリの飛来や営巣を目撃した場合は、教育委員会生涯学習課へご連絡ください。また、近づく、遠くからそつと見守ってください。

協力：影山克己、田島祐希

参考：兵庫県立コウノトリの郷公園HP、鳥根県HP

鏡野町教育委員会 生涯学習課 日下
電話（0868）54-0573

