



## 鏡野町ポータルアプリ

＼正式リリース！／



- ・ホーム画面に町からのお知らせが表示されます
- ・災害時などは緊急モードに自動切替。避難情報が一目でわかります
- ・カレンダー機能で、イベント等の予定を確認
- ・メニュー画面＞くらしの情報から広報紙を閲覧

二次元バーコードは、App Store・Google Playの両方に対応しています。  
端末で読み取れない場合は、各ストアで「ライブビジョン」と検索してください。

- P02 都市計画マスタープラン・立地適正化計画を策定しました
- P03 各種手当額が改正されました
- P06 かがみの生活応援給付金の申請は期限までに
- P18 集団検(健)診の予約がはじまります
- P21 狂犬病予防注射日程

—誰もが いきいきと住み続けることのできる 鏡野の郷—

「暮らしのまち ころろのふるさと鏡野」の実現を目指して

## 鏡野町

### ・都市計画マスタープラン



### ・立地適正化計画 を策定しました！

#### ●鏡野町都市計画マスタープラン●

まちの将来像を具体的かつ明確にし、あるべき姿を示す計画です。町全体や身近な地域を、将来どのようにしたいか目標を決め、住み良いまちづくりを行うために、本町のまちづくりにおける課題を踏まえて、5つの「まちづくりの方針」を設定しました。対象区域は町内全域とします。

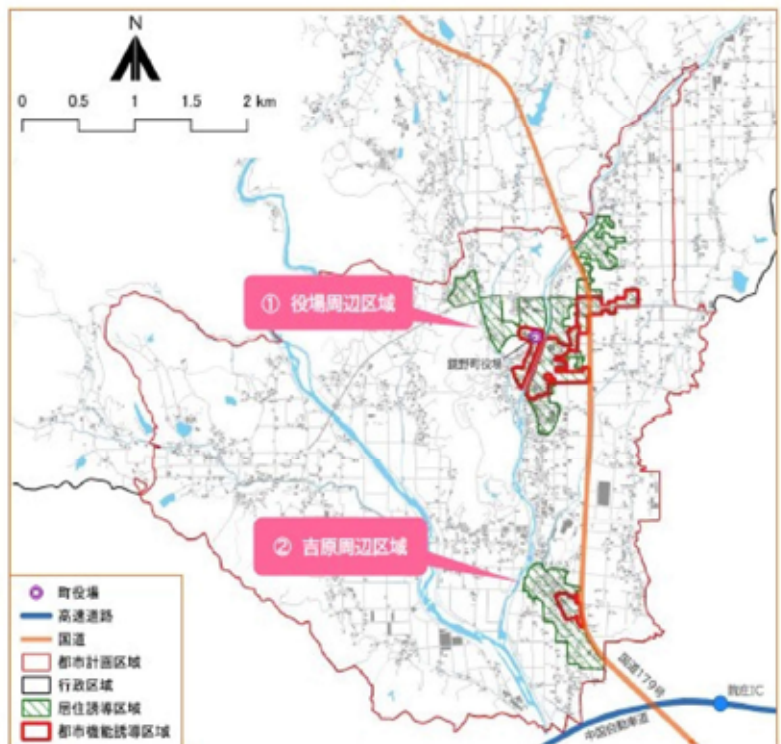


暮らし	方針1 誰もが定住できる住みやすいまちづくり
環境	方針2 自然を大切にするまちづくり（持続可能な循環型社会）
経済・交流	方針3 にぎやかで活気のあるまちづくり（産業振興・交流）
魅力・自然	方針4 山や川や歴史を活かすまちづくり（地域資源・文化）
安全・安心	方針5 安全・安心なまちづくり

#### ●鏡野町立地適正化計画●

都市計画マスタープランの一部とみなされる計画で、都市計画区域内が対象です。  
人口減少や高齢化が進む中、居住誘導区域や都市機能誘導区域の設定を通じて、住まいを安全で暮らしやすく、生活サービス施設などを利用しやすい場所に集めること等により、町をコンパクトにして効率性を高め、持続可能なまちを目指します。  
また、本計画の公表に伴い、都市再生特別措置法に基づく届出制度が開始されます。（広報かがみの令和8年3月号に事前周知記事掲載）

- 居住誘導区域とは○  
将来にわたり一定の人口密度を維持し、生活利便性や安全性を確保していく区域
- 都市機能誘導区域とは○  
医療・福祉・商業などの日常生活に必要な施設の立地をゆるやかに誘導する区域



今後は、町民の皆さまとともに、安心して暮らし続けられる魅力あるまちの実現を目指し、両計画に基づき、将来を見据えたまちづくりを進めていきます。

#### お問い合わせ先

鏡野町総合政策室 電話(0868)54-2983  
鏡野町まちづくり課 電話(0868)54-2982

# 令和8年4月から各種手当額が改正されました

令和8年4月から各種手当の額が以下のように改正されました。

## ■特別児童扶養手当

精神、知的または身体に障害のある児童を監護している父もしくは母、または父母に代わって、その児童を養育している方に支給される手当です。所得制限があります。なお、児童福祉施設等に入所している児童や障害を事由とする公的年金を受給している児童は対象となりません。

<特別児童扶養手当の月額> (児童1人につき) ●重度障害児の場合：58,450円  
●中度障害児の場合：38,930円

## ■障害児福祉手当

重度の障害のため、日常生活において常時介護を必要とする20歳未満の方に支給されます。所得制限があります。なお、施設に入所されている方、障害を支給事由とする公的給付を受けることができる方は対象となりません。

<障害児福祉手当の月額> 16,560円

## ■特別障害者手当

障害が重複するなど精神または身体に著しく重度の障害のある在宅の20歳以上の方で、日常生活に特別の介護を必要とする方に支給されます。所得制限があります。なお、施設に入所されている方、病院・診療所に3ヶ月以上継続して入院されている方は対象となりません。

<特別障害者手当の月額> 30,450円

### 令和8年度の手当額（月額）について

	令和7年度（月額）	令和8年度（月額）
特別児童扶養手当1級	56,800円	58,450円
// 2級	37,830円	38,930円
障害児福祉手当	16,100円	16,560円
特別障害者手当	29,590円	30,450円

### その他の手当についてお問い合わせ先

鏡野町総合福祉課 福祉係 電話(0868)54-2986 FAX(0868)54-2891

## 児童扶養手当について

ページID：1830

児童扶養手当とは、母子または父子家庭、父または母が重度の障害の状態にある世帯などの児童を養育する方が受給できる手当です。**手当を受給するためには必ず申請が必要です。**

児童扶養手当は所得制限があるため、手当を受給する方の所得額によって異なります（手当を受給する方及び世帯の生計中心者が所得限度額を超えた場合は、児童扶養手当の支給は停止されます）。

<児童扶養手当の月額（令和8年4月～）>

●子ども1人の場合 全部支給：48,050円（一部支給は48,040円～11,340円）

●子ども2人以降の加算額 全部支給：11,350円（一部支給は11,340円～5,680円）

現在、手当を受給されている方につきましては、新しい証書を郵送します。

### お問い合わせ先

鏡野町子育て支援課 子育て支援係 電話(0868)54-2991 FAX(0868)54-2891



鏡野町HP

# 住宅リフォーム事業費補助金

鏡野町では、町民の皆さまの住みよい住環境づくりと地域経済の活性化のため、町内の業者を利用してご自宅の改修を行う場合に、その費用の一部を予算の範囲内で補助しています。

## 【補助の内容】

リフォームにかかった費用の5分の1（最大20万円）を補助します。  
さらに、鏡野町産の木材を一定量以上使用する場合は、最大で10万円が加算されます。

## 【対象となる方・住宅】

- 町内に住所を有する方（または完了までに町内に住所を移す方）
- 申請者及び同一世帯員に町税などの滞納がない方
- ご自身が住んでいる（または住む予定の）住宅のリフォームであること
- 町内に本社・本店がある業者に依頼する工事であること

## 【対象となる工事】

- 工事費（税込）が20万円以上のリフォーム
  - 住宅の修理、お風呂・台所の改修、内装工事など
- ※エアコン・テレビ等家電の購入や取り付け、車庫・物置、門・塀などの外構工事は対象外です。

## 【申請の方法】

申請書は、町HPからダウンロードするか、産業観光課窓口でお受け取りください。

## 【注意事項（必ずご確認ください）】

- 工事を始める前に申請が必要です。必ず「着工前」に申請書を提出してください。交付決定の前に着手された工事は補助の対象になりません。
- 工事を令和9年3月末までに完了し、報告書を提出していただく必要があります。
- **予算がなくなり次第、受付を締め切りますので、希望される方はお早めにお申し込みください。**



鏡野町HP

**お問い合わせ先** 鏡野町産業観光課 電話(0868)54-2987

# 起業支援事業補助金

鏡野町では、創業や事業承継に挑戦する方を支援するため、その経費の一部を予算の範囲内で補助しています。

## 【補助の内容】

開業や事業承継に必要な補助対象経費の2分の1（最大100万円）を補助します。  
補助対象経費の例：事務所や店舗の開設費用、備品の購入費、広告宣伝費（チラシ作成など）  
※補助対象経費の合計が50万円未満の場合は対象になりません。

## 【補助対象者】（次のすべてに当てはまること）

- 鏡野町内に事務所や店舗を設置する、または設置予定の方
- 申請時に20歳以上で、町内に住所を有する（または開業の前日までに町内に住所を移す）方
- 認定支援機関（鏡野町商工会）の指導を受けた事業計画書を持ち、開業時に鏡野町商工会の会員になる方
- 町税などの滞納がない方
- 許認可が必要な業種（飲食業など）の場合、すでにその許可を得ている方
- 過去にこの補助金を受けたことがない方

鏡野町商工会の指導を受けた事業計画書が必要なため、まずは鏡野町商工会へご相談ください。

## 【注意事項】

**予算がなくなり次第、受付を締め切りますので、希望される方はお早めにご相談ください。**

**お問い合わせ先** 鏡野町商工会 電話(0868)54-3311  
鏡野町産業観光課 電話(0868)54-2987

毎年  
4/2 は

国連の定めた

# 世界自閉症啓発デー



World Autism Awareness Day

※国連が定める啓発デーには、3月21日の「世界ダウン症の日」もあります。

発達障害啓発週間 4月2日～8日



123  
SESAME STREET

セサミストリートには、多様で愛らしいキャラクターがたくさん登場します。このポスターの中央にいる「ジュリア」は、自閉症の特性がある女の子です。

こども  
まんが

応援メッセージを  
募集しています

日本各地で啓発イベントが行われます。詳しくは公式サイトへ

世界自閉症啓発デー 日本実行委員会公式サイト  
<https://www.worldautismawarenessday.jp/>

啓発デー

#世界自閉症啓発デー



**主催** 厚生労働省(発達障害情報・支援センター)  
一般社団法人日本自閉症協会

**共催** 文部科学省 こども家庭庁 国立特別支援教育総合研究所 全日本自閉症支援者協会 日本自閉スペクトラム学会  
日本発達障害ネットワーク 発達障害者支援センター全国連絡協議会 全国情緒障害教育研究会  
全国児童発達支援協議会 自閉症児者を家族にもつ医師・歯科医師の会 国立重度知的障害者総合施設のぞみの園

お問い合わせ先 一般社団法人日本自閉症協会 Tel.03-3545-3380 Fax.03-3545-3381 [asj@autism.or.jp](mailto:asj@autism.or.jp)

## ペスタロッツ館 ブルーライトアップ

ブルーは自閉症のシンボルカラーである「癒やし」や「希望」などを表します。

期間：4月1日(水)～30日(木)日没後【休館日(月)を除く】

## ご相談・お問い合わせ先

鏡野町総合福祉課 福祉係 電話(0868)54-2986  
子育て支援課 電話(0868)54-2991

# 「かがみの生活応援給付金」のお知らせ 申請がまだお済みでない方は、期限までに申請してください!!

申請期限 令和8年4月30日（消印有効）

物価高騰の影響を受ける家計へ負担軽減を目的に、国の「物価高騰対応重点支援地方創生臨時交付金」を活用し、全町民を対象とした「かがみの生活応援給付金」を支給します。

○給付対象者 令和8年1月31日において、本町の住民基本台帳に記録されている方

○給付額 給付対象者1人につき12,000円支給します。（世帯主の口座に一括して給付）

申請は便利なオンライン申請をぜひご利用ください。

詳しくは、送付された関係書類をご確認いただくか、お電話にてお問い合わせください。

お問い合わせ先

かがみの生活応援給付金（総合政策室内） 電話（0868）48-8800（給付金専用ダイヤル）  
午前8時30分～午後5時（土・日・祝日を除く）

## 河川の汚れを防ぎ、水をきれいにしましょう

### 令和8年度 合併処理浄化槽の補助金の申請を受け付けます

#### ▶対象地域

町内全域（ただし、公共下水道及び農業・林業集落排水事業等の区域となる地域は、対象外です。）

#### ▶対象事業

専用住宅に10人以下の合併処理浄化槽を設置する場合で、次の条件を満たすもの。

- 1)美作県民局環境課へ浄化槽設置の届出をし、審査を受けていること、及び都市計画区域内は建築確認を受けていること。
- 2)専用住宅を借りているときは、所有者の承諾を得ていること。
- 3)令和9年3月末日までに事業が完了し、実績報告書が提出できること。

#### ▶申請期間

令和8年4月1日(水)～令和8年12月末頃

※12月の締切日は決まり次第広報並びHPへ掲載予定

申請書類は本庁上下水道課にあります。また、鏡野町のHPからもダウンロードできます。

#### ▶申請受付採択基準

1)公共下水道及び農業・林業集落排水事業の全体計画区域外の地域。（全体計画区域内でも一部補助対象になる地域もあります。）

※申請の採択は予算の範囲内とし、先着順で受け付けを行います。令和8年度は11基を予定しています。

2)前年度分までの税金等を完納していること。（税金等とは、鏡野町税条例第3条に規定する町税、国民健康保険税、介護保険料、後期高齢者医療保険料、水道料金、下水道使用料、保育料及び学校給食費等。）

#### ▶補助金限度額

令和8年度の補助金額は、右表のとおりです。詳しくは、上下水道課へお問い合わせ下さい。

※浄化槽の人槽は住宅の延べ面積のみで

決定されるものではありません。詳しくは、美作県民局（建築確認担当）へお尋ね下さい。

※下水道整備全体計画区域内で区域外の地域には限度額を交付します。

※下水道整備全体計画区域外の地域には限度額+加算補助金を交付します。

※浄化槽の設置に伴って単独処理浄化槽の撤去が行われる場合には、限度額に撤去に要する費用の額（上限15万円）を加えた額を限度額とします。

※単独処理浄化槽からの転換に伴う浄化槽の設置に付帯して宅内配管工事が行われる場合には、この表の限度額に当該宅内配管工事に要する費用の額（上限33万円）を加えた額を限度額とします。

#### 合併浄化槽の特長は

##### 1. 処理能力が優れている。

BOD除去率90%以上、放流水のBOD20mg/l以下に排水を浄化します。

##### 2. 短期間で設置できる。

取付け工事が簡単で、工期約1週間という短期間で設置できるため投資効果がすぐ現われます。

##### 3. 地形の影響を受けずに、どこにでも設置可能

駐車場1台分の面積があれば充分。コンパクトな施設で、設置場所を選びません。

##### 4. 自然の浄化能力も活用し、清流を回復

河川の自然浄化能力を活用するとともに、河川の水量確保も可能になります。

お問い合わせ先

鏡野町上下水道課 電話(0868)54-0001(直通)

# 厚生労働省主催「令和8年度慰霊巡拝」について

政府は昭和28年から戦没者遺骨の収集に努力を重ねてきたところですが、本事業の特殊性から全ての遺骨を完全に収集することは事実上不可能であることから、肉親が亡くなった現地で、慰霊・追悼を行いたいという関係遺族の要望に応えるため、旧主戦域となった陸上及び遺骨収集の望めない海上等における戦没者、又は旧ソ連・モンゴル地域において抑留中に死亡した者を対象として、慰霊巡拝を行います。

参加希望の御遺族の方は、下記お問い合わせ先までご連絡ください。

**【遺族の範囲】** 戦没者の配偶者、父母、子、兄弟姉妹、参加遺族の配偶者、戦没者の孫、戦没者の甥・姪。（健康状態が良好な者〔医師の証明書が必要〕）

- **方 針** ・慰霊巡拝は、別に定める選考基準による遺族代表により行います。  
・政府は、参加する遺族代表に旅費の3分の1相当額の補助金を交付します。
- **方 法** (1)慰霊巡拝団は、実施地域の特殊性に応じ必要な班数に分けて実施し、戦没者あるいは抑留中死亡者の所縁の地において現地慰霊を行います。  
(2)慰霊巡拝団は、実施地域の戦没者又は抑留中死亡者の合同追悼式を行います。
- **実施地域名** ①東部ニューギニア ②北ボルネオ ③インド ④ギルバート諸島  
⑤ウズベキスタン共和国 ⑥フィリピン ⑦ビスマルク諸島  
⑧中国東北地方（旧満州地区全域） ⑨硫黄島
- **実施予定時期** 2026年8月～2027年3月（行先で異なる）
- **実施期間** 2日～12日間程度（行先で異なる）
- **参加費用** 海外地域おおよそ27～47万円（硫黄島おおよそ2万円）
- **募集予定人員** 各地域15～40名（行先で異なる）
- **申請締切** 2026（令和8）年4月27日～11月上旬の見込み（行先で異なる）
- **その他** 実施時期、期間、巡拝地域等は、相手国の都合等により変更されることがあります。また、現地の治安状況や自然災害等により、中止される場合がありますので、あらかじめご承知おきください。

お問い合わせ先 鏡野町総合福祉課 福祉係 電話(0868)54-2986

岡山県子ども・福祉部福祉企画課 援護班 電話(086)226-7320

## 令和8年度国民年金保険料と納付方法について

令和8年度の国民年金保険料額は、「月額17,920円」です。

国民年金保険料については、納付書による現金納付、口座振替、クレジットカード納付、電子決済による納付が可能です。また、保険料を前納した場合は割引されます。（電子納付は割引対象外です。）

保険料を納付することが困難な場合は、保険料免除制度がありますので下記までご相談ください。

国民年金に係る各種お手続きは、鏡野町役場または各振興センター、年金事務所受け付けておりますが、マイナポータルを利用した電子申請もできます。電子申請についての詳細は、二次元コードより日本年金機構のホームページをご覧ください。



年金機構  
ホームページ

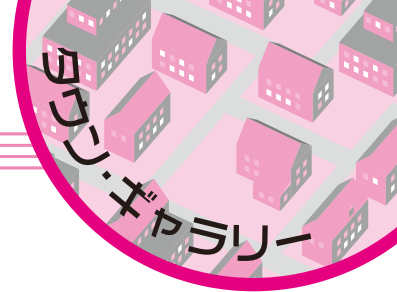
お問い合わせ先

津山年金事務所  
鏡野町住民税務課

国民年金課  
国民年金担当

電話(0868)31-2360  
電話(0868)54-2985

# Town Gallery



## 100歳おめでとうになります

2月のお誕生日で100歳を迎えられた日笠マチコさん（市場）に、鏡野町より記念品を贈呈しました。日笠さんは、3人きょうだいの長女として市場でお生まれになり、長年鏡野町にお住まいです。現在は、町内施設において穏やかに過ごしていらつしやいます。当日は、施設職員さんに囲まれ、賑やかなお祝いの会となりました。



## 「令和7年度かがみのっ子表彰」表彰式

2月20日(金)、24日(火)に「令和7年度かがみのっ子表彰」表彰式を行いました。かがみのっ子表彰事業は、地域ぐるみで児童を見守り育て、一人ひとりの優れた個性を見出して表彰することにより、児童の健全な心身の成長を促し、未来を担う人づくりに資することを目的として平成6年度から実施しています。

令和7年度は、町内の小学校5校に通う6年生の児童合わせて123名が受賞し、それぞれの小学校で開催された表彰式では、瀬島町長から「家族や先生、地域の皆さんへの感謝を忘れず、個性を大事に頑張ってください」と激励の言葉が贈られました。受賞者の皆さん、おめでとうございます。中学校でもますますのご活躍を期待しています。

### 受賞児童の内訳

1	ボランティア賞	5名
2	スポーツ賞	21名
3	文学賞	3名
4	アイデア賞	2名
5	勤労賞	5名
6	努力賞	23名
7	リーダーシップ賞	19名
8	スマイル賞	14名
9	チームワーク賞	11名
10	ユーモア賞	4名
11	特技賞	16名
12	環境愛護賞	0名



## 鏡野町スポーツ推進委員の活動（2月）

寒い季節はスポーツをして身体を温めましょう。2月7日(土)に富公民館放課後子ども教室にて「モルック」のニュースポーツ体験を実施しました。今回は公式の木製モルックに加え、推進委員が手作りしたペットボトル製モルックでも体験を実施、大いに盛り上がる事ができました。2月22日(日)には毎年恒例の香南友愛会のカローリング大会へお邪魔して大会運営の補助を行いました。短い時間ではありましたが、しつかりカローリングを楽しんでいただけたと思います。



鏡野町スポーツ推進委員会では、ニュースポーツ等のスポーツ指導（体験）を随時受け付けています。子どもから高齢者まで、誰でもできるニュースポーツに興味がある方はお気軽にご相談ください。

### お問い合わせ先

教育委員会生涯学習課 電話(0866)5410573

## 鏡野スポ少、県北フレンドリーマッチU12優勝

県北スポーツ少年団フレンドリーマッチ協会フレンドリーマッチU12サッカー大会が、1月24日(土)及び31日(土)に津山市内の西部グラウンドにて開催され、鏡野町スポーツ少年団が激戦の末、見事、優勝をかざりました。

優勝された選抜チームの皆様、おめでとうございます。



## ひきこもり講演会を開催しました

2月12日(木)、鏡野町中央公民館で「生きづらさを抱える若者への理解と支援」と題し、特定非営利法人岡山高等学院の水野文一郎氏を招いての講演会を開催しました。

町内外51名の当事者・家族・支援者等の参加がありました。水野氏は元教員であり、ひきこもりや不登校支援に40年携わっておられ、当事者どのようなに接したらよいか等、経験やデータをもとに助言をいただきました。参加者からは、「見守り、待つこと」や「自己肯定感」の大切さを再認識できた」「自分に何ができるか考えたい」等、前向きな意見がありました。



## 鶴喜保育園幼年消防クラブ

### 岡山県少年女性防火委員会会長表彰を受賞しました

鶴喜保育園幼年消防クラブでは、毎月の避難訓練や防火パレードで、子どもたちが地域に防火の大切さを呼び掛けています。

この取り組みが認められ、2月16日(月)、岡山県少年女性防火委員会会長表彰を受賞しました。

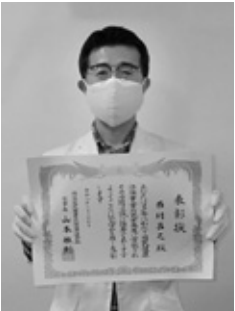
これからも、子どもたち一人ひとりが自分の命を守るため、自ら考えて行動する力を育み、防火防災活動に取り組んでいきます。



## 令和7年度 岡山県国民健康保険団体連合会表彰

2月27日(金)、岡山県国保会館で開催された、令和7年度岡山県国民健康保険団体連合会表彰式にて、西村昌之さんが国民健康保険事業に功績があった者として表彰されました。

西村さんは、鏡野町国民健康保険運営委員として10年にわたり、鏡野町国民健康保険の運営に寄与し、その功績が認められ、受賞に至りました。



## 全日本アンサンブルコンテスト中国大会出場

2月7日(土)、倉敷市で開催された第49回全日本アンサンブルコンテスト中国大会に、鏡野中学校吹奏楽部が出場されました。

アンサンブルコンテストは3〜8人の少人数チームで出場する大会で、鏡野中学校からは木管楽器と打楽器で編成された管打八重奏のチームが出場し、銅賞を受賞されました。出場メンバーの一人である副部長・田後さんは「中国大会に出場できてうれしい。緊張したけど楽しかったです。」と話してくださいました。また、選抜メンバーに選ばれなかった部員もサポートしてくれて、みんなでつかんだ結果だと教えてくださいました。

鏡野中学校吹奏楽部が中国大会に出場するのは30数年ぶりのことで、中学校が統合されて以降では初の快挙となりました。

吹奏楽部はイベントへの参加をはじめ、地域での活動も盛んに行われています。顧問の秋山先生は、今後も地域のみなさんに応援してほしいと語られました。



## 絵本の寄贈

2月12日(木)、津山市在住の絵本作家、すだいくこさんからご自身の絵本作品『ふたごの天使』『砂漠のライオン』の寄贈がありました。

贈呈を受けた武本教育長からは「子どもたちが本を読んで健やかに成長してくれるようお願いいたします。」とお礼の言葉が述べられました。

書籍は、この日のうちに町内の小・中学校、幼稚園、保育園・子ども園、図書館へ贈られました。



## 地域おこし協力隊活動記録

ひらめの養殖・PRを行う小夏です。今回は、冬の養殖場の作業を紹介します。主な作業は、10月に採卵した卵の管理や、孵化した稚魚の育成です。水温は1度以下に下がることもあり、大雪の際は取水口のごみ取りネットに雪が詰まり、水の流れが止まらないよう注意が必要でした。



卵は発眼を確認しながら選別しますが、受精率が50%ほどにとどまることもあり、世代を繋ぐ難しさを実感しました。生まれたばかりの稚魚はとても繊細で、餌付けや池の掃除にも細心の注意を払っています。

今年は富地域で過ごす初めての冬で寒さが堪えない日もありましたが、ひらめの稚魚の成長を見守る中で、春の訪れを嬉しく感じています。

お問い合わせ先：  
鏡野町まちづくり課 電話(0868)54-2982

## 「企業版ふるさと納税」制度を活用した寄附をいただきました

株式会社昭和設計 代表取締役社長 鳥居久人様（寄附額非公表）、株式会社ロッテ 代表取締役社長執行役員 中島英樹様（寄附額・非公表）より企業版ふるさと納税として鏡野町へご寄附いただきました。この度のご寄附に厚くお礼申し上げます。今回いただいた寄附金は地方創生の推進の取り組みに大切に活用させていただきます。



### 〈寄附企業の紹介〉

#### ■株式会社昭和設計 本社…大阪府

株式会社昭和設計様は、都市インフラである上下水道整備をはじめ、都市開発から建築の企画・設計まで、幅広いサービスを提供する総合設計コンサルタント会社です。

### 〈寄附活用事業〉

・奥津湖から広がる健康の町「かがみの」創生プロジェクト

#### ■株式会社ロッテ 本社…東京都

創業から80年近く、菓子・アイスクリームの製造販売を中心とした事業活動を展開している会社です。

### 〈寄附活用事業〉

・子育て世代に選ばれる環境づくり事業

## 記録BOX

### 第56回 鏡野町スポーツ協ソフトバレーボール大会

- 日時…2月8日(日)  
場所…鏡野町文化スポーツセンター
- 男子の部
- 第1位…タルト
  - 第2位…レックス
  - 第3位…サバーニヤ
- 女子の部
- 第1位…いつめん
  - 第2位…南つ娘
  - 第3位…みなみから来ました
- 高校生の部
- 第1位…チーム旭☆
- 中学生の部
- 第1位…west
  - 第2位…STK
  - 第3位…みなみから来ました
- シニアの部
- 第1位…南'S
- シニア女子の部
- 第1位…びっかぴか

### 第6回 鏡野町小学生バドミントン大会

- 日時…2月22日(日)  
場所…鏡野町文化スポーツセンター
- 高学年ダブルス
- 優勝…岸本佳奈 (GTシャトラーズ)・年岡琴羽 (GTシャトラーズ)
  - 第2位…下村麻緒 (GTシャトラーズ)・山中結里菜 (GTシャトラーズ)
  - 第3位…杉山奨晟 (しらうめSC)・永田陽利 (しらうめSC)
- 低学年ダブルス
- 優勝…西谷香春 (しらうめSC)・永田心莉 (しらうめSC)
  - 第2位…内本大晴 (しらうめSC)・瀬島海徳 (しらうめSC)
  - 第3位…西谷香春 (しらうめSC)・瀬島海徳 (しらうめSC)
- 高学年シングル
- 優勝…松原姫梨 (GTシャトラーズ)
  - 第2位…岸本佳奈 (GTシャトラーズ)
  - 第3位…矢萩陽大 (しらうめSC)
- 低学年シングル
- 優勝…永田心莉 (しらうめSC)
  - 第2位…西谷香春 (しらうめSC)
  - 第3位…瀬島海徳 (しらうめSC)
- 中学生シングル
- 優勝…永田結衣 (GTシャトラーズ)
  - 第2位…瀬島奏徳 (しらうめSC)
  - 第3位…牧野凌也 (鏡野BC)

### 令和8年度 第22回鏡野町民野球大会(リーグ戦)開幕

本年度も4月から町民野球大会が開幕します。鏡野町スポーツ協会野球部加盟チームによる総当たりのリーグ戦です。本年も、選手に熱いご声援をよろしくお願い申し上げます。昨年度の成績は左記のとおりです。

- チーム成績
- 優勝…富クラブ
  - 第2位…葛下クラブ
  - 第3位…原子力機構鏡野
  - 第4位…ルーキーズ
  - 第5位…鏡野町役場
- 個人成績
- 最優秀選手賞…中得賢二(富クラブ)
- 打撃賞
- 1位…宮川卓(富クラブ)
  - 2位…三木俊史(葛下クラブ)
  - 3位…中元雅邦(葛下クラブ)
- 打点賞
- 3位…三木俊史(葛下クラブ)
  - 賞…中元雅邦(葛下クラブ)
- 最多勝利投手賞…中元雅邦(葛下クラブ)

## 夢広場 春の味覚祭



鏡野町の旬の山菜や野菜、特産品など、春の味覚が物産館「夢広場」に集合します。  
物産展スペースで、ひらめの塩焼きなどの実演販売が行われるほか、ビンゴ大会や地元地域郷土芸能、津山商業高校吹奏楽部の演奏などのステージイベントもあります。子どもからお年寄りまで家族みんなで楽しめます。

**【日 程】** 5月5日(火・祝) **【場 所】** 鏡野町円宗寺233 **【問 合】** 電話(0868)54-4001

## みずの郷奥津湖 1st anniversary



鏡野の観光情報センター、奥津湖総合案内所「みずの郷奥津湖・ビジターセンター」は2025年のリニューアルから5月で1周年。日頃のご愛顧の感謝を込めたスペシャルなイベントを開催いたします！グルメやアクティビティなど楽しみが目白押し！

**【日 程】** 5月2日(土)  
**【場 所】** 鏡野町河内60-8  
**【問 合】** 電話(0868)52-9100

## 上齋原神社奉納おんな相撲大会



上齋原神社の春祭りに合わせて行われる全国にも珍しいおんな相撲大会。

**【日 程】** 5月3日(日) 11:40～16:00  
**【場 所】** 上齋原666-4

## 布施神社 お田植祭



県指定重要無形民俗文化財である農作祈願の神事が行われるイベント。

**【日 程】** 5月5日(火・祝) 神事13:30～  
**【場 所】** 富西谷220

YouTubeではその時期の旬の景色などを発信しています。  
一般社団法人鏡野観光局のチャンネルはこちらから↓



観光情報に関するお問い合わせ先：一般社団法人鏡野観光局 電話(0868)52-9100

# 鏡野町内でお仕事を探している皆様へ!

鏡野町商工会では、鏡野町と連携して地区内の事業者と求職者の方の人材マッチングをお手伝いします。商工会には、地区内の以下業種の事業者より求人募集の情報が集まっております。求職希望の方や詳しく知りたい方は、商工会までお問い合わせいただくか、ご来所ください。

求人募集の業種	主な仕事内容	雇用形態	募集人数	求人募集の業種	主な仕事内容	雇用形態	募集人数
1 建設業	公共事業を中心とした土木工事、水道工事、下水道工事	正社員	3名	26 サービス業	介護施設の職員	正社員 パート	1名 1名
2 建設業	溶接組立・金属加工	正社員	1~2名	27 サービス業	介護職員	正社員 パート	2名 2名
3 建設業	溶接組立・金属加工・機械オペレーター	パート	2名	28 サービス業	調理員 簡単な調理業務	正社員 パート	2名 1名
4 建設業	一般土木工事・舗装工事・水道工事等	正社員	2名	29 サービス業	訪問介護	パート	3名
5 建設業	左官作業	正社員	3名	30 サービス業	介護職(夜勤の有無は応相談)	パート	1名
6 建設業	工事管理業務(施工管理)、現場での作業、設計・施工業務他	正社員	1名	31 サービス業	障害をお持ちのお方の身の回りの支援、課題の見守り	パート	2名
7 製造業	食品の生産に関わる業務	正社員	2名	32 サービス業	ホテル旅館での事務業務フロント業務	正社員 契約社員	1名 1名
8 製造業	食品等の加工製造と検品	パート	3名	33 サービス業	フロント営業業務	正社員 契約社員	1名 1名
9 製造業	設備の保全や開発、品質管理	正社員	1名	34 サービス業	荷物の仕分け作業(積込み含む)	パート アルバイト	2名 2名
10 製造業	機械加工部品検査員(リーダー候補)	正社員	1名	35 サービス業	家事代行業務(清掃、調理、洗濯、草取り、片付けなど)	パート	2名
11 製造業	NC旋盤・マシニングセンタへの脱着・バリ取り作業	アルバイト	1名	36 サービス業	設備の運転及びメンテナンス、安全管理業務他	正社員	2~3名
12 製造業	ケーキ販売、商品の在庫管理、レジ作業等	正社員	2名	37 サービス業	食堂でのレジ・洗い場・調理など	パート	2名
13 製造業	ケーキ販売、箱の包装、詰め合わせ作業	パート アルバイト	1名 1名	38 サービス業	公園内の整備作業 スキー場の運営業務(上記公園閉鎖期間)	契約社員	1名
14 製造業	惣菜等の製造(一部販売)	パート	1名	39 サービス業	公園内の施設清掃 来園者の方への簡単な対応や案内	パート	1名
15 製造業(製材)	製材機による製材作業、補助作業等	正社員	2名	40 サービス業	管内、浴場等の清掃業務	パート	1名
16 製造業(農業)	果樹等の栽培管理	アルバイト	若干名	41 サービス業	タクシードライバー、バスドライバ(短距離)	パート アルバイト	若干名
17 製造業(農業)	ぶどう園の栽培管理	アルバイト	1名	42 森林サービス業	樹木の伐採・運搬業務	正社員	3名
18 旅客運送業	タクシードライバー又はバス運転手	正社員	2名	43 森林サービス業	高性能林業機械のオペレーターとして、集材・造林・搬出等林業用機械を使用した作業全般、チェーンソーによる討伐作業	正社員	1名
19 旅客運送業	タクシードライバー(希望があればバス乗務も可)	パート アルバイト	5名 5名	44 森林サービス業	チームによる地植え、植付、下刈り等の作業(林業経験者)	正社員	2名
20 小売業	新聞朝刊配達	アルバイト	3名	45 森林サービス業	チームによる地植え、植付、下刈り等の作業	正社員	2名
21 サービス業	ビルの管理・清掃	正社員	若干名	46 森林サービス業	林業作業道の作設、搬出に係る重機オペレーター	正社員	1名
22 サービス業	旅館業務、接客・サービス	正社員 アルバイト	1名 2名	47 森林サービス業	土木建築・林業一般作業	正社員 アルバイト	2名 2名
23 サービス業	フロント接客・管内・浴場等の清掃業務	正社員	1名				
24 サービス業	管内・浴場等の清掃業務・フロント接客	パート	1名				
25 サービス業	介護施設内での生活介護・見守り食事準備業務	正社員 パート	2名 1名				

お問い合わせ先 鏡野町商工会 電話(0868)54-3311

〒708-0324 鏡野町竹田747 FAX(0868)54-3312 HP:<https://kagaminosci.com/>

お気軽に  
ご連絡ください

担当課:産業観光課

# 町営住宅入居者募集

町営住宅の入居者を募集しています。入居を希望される方は、申込期間内にお申込みください。

住宅名	ハイランド KAMISAIBARA	ヴィラヤマセミ団地	細田団地 (特定公共賃貸住宅)
住戸名	202号	5号	B-2
所在地	鏡野町上齋原524-5	鏡野町富東谷414-10	鏡野町奥津川西745-1
募集戸数	1戸	1戸	1戸
間取り/構造	1LDK /鉄骨造(共同住宅)	2LDK /鉄骨木造混合造二階建(長屋)	3LDK /木造平屋建(戸建)
家賃(月額)/共益費	20,000円/4,000円	30,000円/700円	50,000円/なし
敷金	家賃の3ヶ月分	家賃の3ヶ月分	家賃の3ヶ月分
入居条件 (全てに該当する方)	(1)鏡野町に住所又は勤務地を有する方 (2)税金、その他公共料金の滞納がない方 (3)確実な保証能力を有する連帯保証人が得られる方 (4)暴力団員でないこと	(1)鏡野町に住所又は勤務地を有する方 (2)現在同居、又は同居しようとしている親族(婚姻予定者を含む)のある方 (3)年間所得が100万円以上の方 (4)住宅に困窮していることが明らかでない方 (5)税金、その他公共料金の滞納がない方 (6)確実な保証能力を有する連帯保証人が得られる方 (7)暴力団員でないこと	(1)鏡野町に住所又は勤務地を有する方又は新たに町内に居住することが必要と認められる方 (2)現在同居し、又は同居しようとしている親族(婚姻予定者を含む)のある方 (3)世帯の所得が特定優良賃貸住宅の供給の促進に関する法律施行規則で規定する収入基準の範囲にある方 (4)税金、その他公共料金の滞納がない方 (5)確実な保証能力を有する連帯保証人が得られる方 (6)暴力団員でないこと
その他	入居希望者が多数となる場合は、公開抽選によって入居者を決定します。 2階建共同住宅の2階のお部屋です。	入居希望者が多数となる場合は、住宅困窮度の高い方から入居者を決定します。	入居希望者が多数となる場合は、公開抽選によって入居者を決定します。
申込期間	令和8年4月1日(水)から令和8年4月20日(月)まで		
入居予定日	令和8年5月下旬以降の見込み		

申込・お問い合わせ先 鏡野町建設課 住宅係 電話(0868)54-2989

# 図書館だより 4月号

HPからも本の検索や予約ができます

鏡野町立図書館 **検索** 電話(0868)54-7700



## 臨時休館のお知らせ

4月24日(金)は館内整理のため図書館は休館です。

### 映画上映会

#### 『ドリーミン・ワイルド 名もなき家族のうた』(2022年)

1979年に10代の兄弟デュオが作った1枚のアルバム「Dreamin' Wild」。夢破れてから約30年後に“埋もれた傑作”として再評価され、注目を集め…。兄弟とその家族の半生を描いた心揺さぶる実話。(英語音声・日本語字幕での上映となります)

【日時】4月11日(土) 午後2時～午後4時

【場所】ペスタロッツ館1階 夢ホール

入場無料

申込不要

定員80名

### こども映画上映会

#### アニメーション映画上映

【日時】5月2日(土)

①午前10時30分～午前11時30分

「おしりたんてい」

②午後2時～午後4時

「鬼滅の刃 無限列車編」

【場所】ペスタロッツ館1階 夢ホール

入場無料

申込不要

定員80名

#### おたのしみ会「かがみのプレーパーク 図書館であそぼっ！」

絵本の読み聞かせ、かがみのプレーパークの外遊び。丸太積み木、モンキーロープなど。

【日時】4月26日(日) 午後2時～午後3時

【対象】子どもから大人までどなたでも参加できます。

参加無料

申込不要

#### ペスタロッツ館「こどもの日」ピアノ無料開放

ペスタロッツ館夢ホールにて、ブランドピアノ(ベビシュタイン)を無料で試弾できます。

【日時】5月5日(火・祝) 午前10時～午後3時

【定員】5組(1枠60分以内)

①午前10時～ ②午前11時～

③午後0時～ ④午後1時～ ⑤午後2時～

午後3時～午後4時は申込不要でどなたでも試弾できます。

【場所】ペスタロッツ館1階 夢ホール

【対象】18歳以下の子どもとその保護者

【申込】4月21日(火)から受付開始

電話(0868)54-7733またはペスタロッツ館

窓口でお申込みください。

参加無料

要申込

先着順

#### 毎週木曜はえほんのじかん

午前10時30分～約20分間

毎週木曜日に図書館のおはなし室で乳幼児向けの手あそび&読み聞かせを行っています。0歳からご参加いただけます。

参加無料

申込不要

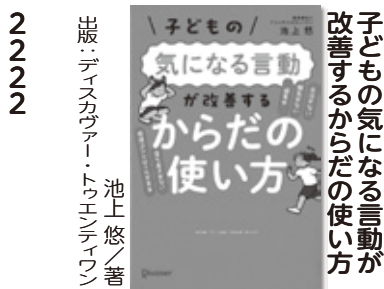
### こどもの読書週間チャレンジスタンプラリー

【期間】4月23日(木)～5月12日(火)

### 今月のおすすめ本



大山淳子/著 出版:講談社



出版:ディスカヴァー・トゥエンティーン 池上悠/著



なかのかりん/著 ONOONO/絵 出版:静山社



かのうかりん/著 出版:NHK出版

いぬはりこくんのたからさがしからくさようちえん

人気SF『2222』の作者である風乃夕は実家の子ども部屋で仕事に没頭し続けるコミュ症&ひきこもり漫画家。誕生日前夜、睡眠不足でベッドに倒れ込んだ彼が目を開けると、そこには自分の描いたキャラクター・京に王立ちして一。心温まるSF物語。

落ち着きのなさや感情の不安定さなど、子どもの気になる言動に「身体の使い方」からアプローチ。簡単な運動で発達の手をを整え、親子で楽しく根本改善を目指す新しい体の使い方の本。

東日本大震災から1年が経過した2012年3月11日に、『石巻日日こども新聞』が創刊された。震災の被害にあった7人のこども記者のあゆみ、そして『石巻日日こども新聞』が地域の希望の光となるまでの記録。

いぬはりこくんたちが、からくさようちえんで宝探し!日本各地の民芸品をモチーフにした園児たちと、大騒ぎの発見を通して“すぎ”や特別の意味を楽しく考える絵本。

### 一般-new★

- 絵巻の楽しみ 山本 陽子/著 KADOKAWA
- 生きとるわ 又吉 直樹/著 文藝春秋
- あなたの命綱 久坂部 羊/著 朝日新聞出版
- 種まきと発芽の超裏ワザ 発芽率・品質・収量がアップ! 竹内 孝功/著 家の光協会

### 児童-new★

- だれでもどうぞ こどもしょくどうカバさん 内田 麟太郎/ぶん 南塚 直子/え 童心社
- どうやってできるの?ラーメン ひさかたチャイルド(しぜんタッチ!)
- 自分も相手もだいじにする断るスキル3不安があるから断りたしほか 秋山 浩子/文 渡辺 弥生/監修 のはら あこ/イラスト 汐文社
- ミラーさんちのころころがるおひっこし ほんとうにあった話 デイヴ・エガーズ/文 ジュリア・サルダ/絵 青山南/訳 化学同人

### 4月の休館日

日	月	火	水	木	金	土
			1	2	3	4
5	6	7	8	9	10	11
12	13	14	15	16	17	18
19	20	21	22	23	24	25
26	27	28	29	30		

【開館時間】午前10時～午後7時

本庁住民税務課の窓口延長業務は毎週月曜日(閉庁日を除く)午後7時まで行っています  
(戸籍・住民票発行、印鑑登録・証明書発行、マイナンバーカード申請・更新・交付、パスポート交付)

# くらしの 情報 4月

## 役場の電話番号

鏡野町役場 本庁舎(総務課)	☎0868-54-2111
総合政策室	☎0868-54-2983
まちづくり課	☎0868-54-2982
住民税務課	☎0868-54-2985
くらし安全課	☎0868-54-2780
危機管理室	☎0868-54-2621
総合福祉課	☎0868-54-2986
健康推進課	☎0868-54-2025
子育て支援課	☎0868-54-2991
産業観光課	☎0868-54-2987
建設課	☎0868-54-2989
上下水道課	☎0868-54-0001
出納室	☎0868-54-2921
議会事務局	☎0868-54-2926
奥津振興センター	☎0868-52-2211
森林づくりセンター	☎0868-52-2212
上齋原振興センター	☎0868-44-2111
富振興センター	☎0867-57-2111
学校教育課	☎0868-54-2800
生涯学習課 (中央公民館)	☎0868-54-0573
ベスタロッツ館	☎0868-54-7733
鏡野町立図書館	☎0868-54-7700
文化スポーツセンター	☎0868-54-3811
社会福祉協議会	☎0868-54-1243
包括支援センター	☎0868-54-2984
鏡野病院	☎0868-54-0011
かがみの園	☎0868-54-0235
鏡野町有線テレビ	☎0868-52-2213

## 相談窓口

### 心配ごと相談(人権・行政)

▼日時 4月8日(水)  
午前10時～午後3時  
▼場所・お問い合わせ先  
・奥津振興センター  
電話(0868)521-2211  
・上齋原振興センター  
電話(0868)44-2111  
・富振興センター  
電話(0867)571-2111

### 心配ごと相談(行政)

▼日時 4月28日(火)  
午前10時～午後3時  
▼場所  
鏡野町中央公民館  
▼お問い合わせ先  
鏡野町総合福祉課  
電話(0868)54-29986  
FAX(0868)54-28891

### ほちほちの部屋

▼日時 4月26日(日)  
午前10時～正午  
▼場所 子育て支援センター  
▼お問い合わせ先  
鏡野町生涯学習課  
電話(0868)54-0573

## 催し物

### 第260回 遊歩会ウォーキングの開催について

▼日時 4月18日(土)  
午前9時～正午  
▼集合場所  
香北公民館駐車場  
▼コース距離  
駐車場～真経～百谷～帰路  
約4.5km  
▼持ち物  
帽子・手袋・水分・おやつ・雨具・傘その他各自で必要なもの  
▼その他  
当日午前7時時点で各種警報があれば中止  
▼申込・お問い合わせ先  
「遊歩会」代表 水島 始  
電話(0868)56-0523  
または鏡野町健康推進課  
電話(0868)54-2025

### 鏡野ノルディックウォークの開催について

▼日時 4月9日(木)  
午前9時30分～正午  
▼集合場所  
鏡野町中央公民館大集会室  
▼コース  
午前10時30分からウォーク  
中央公民館周辺5km程度  
▼参加費(会費外)  
300円(保険代等)  
※年会費1000円  
▼その他  
貸しポールがあります。  
雨天の場合は中止します。

### 鶴喜保育園の新園舎見学会

▼日時 4月30日(木)  
お問い合わせ先  
鏡野ノルディックウォーク部  
事務局 小田知美  
電話09017734815

## 心配ごと相談(人権)

▼日時 4月14日(火)  
午前10時～午後3時  
▼場所  
鏡野町中央公民館  
▼お問い合わせ先  
鏡野町総合福祉課  
電話(0868)54-2986  
FAX(0868)54-28891

## 募集

津山高専つやまSTEAM  
人材育成塾第4期生募集

今の子どもたちが大人になったとき、世界はAI(人工知能)やロボットが台頭し、今とは異なる時代になっています。津山高専では、そのような時代を生き抜き、世界でも活躍できる子どもたちを育成するため、STEAM(STEAM教育)の考え方を取り入れた次世代人材育成プログラムを展開していきます。

午後1時30分～4時  
▼場所  
鏡野町下森原12211  
鶴喜保育園  
▼お問い合わせ先  
電話(0868)54-0411  
鏡野町子育て支援課  
電話(0868)54-2991

▼内容

生命科学からロボットまで広範で専門的な学習機会を提供するとともに、強く関心を持った分野での探究活動を支援します。

▼対象

小学5年生～中学3年生

▼募集定員

40名程度

※選抜審査があります。

▼開講場所

津山工業高等専門学校または岡山市内サテライト教室

▼開講期間

7月～令和9年3月

▼開講日程

毎月2回程度土曜日の午後5時～午後6時

▼受講料

無料

▼募集受付期間

4月1日(水)～6月1日(月)

▼応募方法

ホームページより申し込んでください。

https://jirdr-tsuynamakosen.jp/

▼イベント

5月23日(土)申込方法等の詳細はホームページに掲載します。

▼お問い合わせ先

つやまSTEAM人材育成塾事務局(津山高専総務課内)  
電話(0868)2418402



陸・海・空自衛官募集

一般曹候補生

部隊の中核で活躍する隊員を養成する制度です。

▼受験資格

18歳以上33歳未満

▼受付期限

5月7日(木)まで(必着)

▼1次試験日

5月16日(土)～5月24日(日)

2等陸海空士(任期制)

陸2年、海・空3年の任期制隊員コース。任期終了後は民間企業への就職や継続任用も可能です。

▼受験資格

18歳以上33歳未満

▼受付期限

年間随時

▼1次試験日

受付時にお知らせ

▼その他

各種コースの説明を随時行っています。お気軽にお問い合わせください。

▼お問い合わせ先

自衛隊岡山地方協力本部  
津山出張所  
電話(0868)2215637



お知らせ

献血バスが鏡野町にやってきました

血液の十分な確保のために、皆さまのご協力をよろしくお願ひいたします。

たします。

※当日は400ml献血のみです。

①4月30日(木)

午前9時30分～午前11時45分

▼場所

鏡野町役場

②8月26日(水)

午前9時30分～午前11時45分

▼場所

鏡野町役場

③8月27日(木)

午後2時30分～午後4時

▼場所

芳野病院

④令和9年1月21日(木)

午前9時30分～午後0時30分

▼場所

鏡野町役場

⑤令和9年1月21日(木)

午後2時30分～午後4時

▼場所

芳野病院

訂正

広報かがみの3月号にて左記のとおり誤りがありましたので、訂正してお詫びいたします。

6頁

「中央右表 対象児」

誤 8月1日～11月31日生

正 8月1日～11月30日生

8頁

「第56回全国高等専門学校ラグビーフットボール大会3位」の出場者氏名  
誤 河井碧衣 正 河井碧李

令和8年度 納税・納付のお知らせ

令和8年度の納税・納付は、下表のようになります。納期限内の納付をお願いいたします。

納期限	4月	5月	6月	7月	8月	9月	10月	11月	12月	1月	2月	3月
	4月30日	6月1日	6月30日	7月31日	8月31日	9月30日	11月2日	11月30日	12月25日	2月1日	3月1日	3月31日
住民税(普徴徴収)			1期		2期		3期			4期		
固定資産税	1期			2期					3期		4期	
軽自動車税		全期										
国民健康保険税				1期	2期	3期	4期	5期	6期	7期	8期	
上記の納税に関するお問い合わせ先：鏡野町住民税務課 電話(0868)54-2985												
介護保険料(普通徴収)			1期	2期	3期	4期	5期	6期	7期	8期	9期	10期
介護保険(特別徴収)	1期		2期		3期		4期		5期		6期	
上記の納付に関するお問い合わせ先：鏡野町総合福祉課 電話(0868)54-2986												
後期高齢者医療保険料(普通徴収)				1期	2期	3期	4期	5期	6期	7期	8期	9期
後期高齢者医療保険料(特別徴収)	1期		2期		3期		4期		5期		6期	
上記の納付に関するお問い合わせ先：鏡野町健康推進課 電話(0868)54-2025												

# ぬくもりの木で家づくり推進事業補助金

鏡野町内で一定材積以上の岡山県産材・鏡野町産材を使用して自己が居住するための木造1戸建て住宅を建築する方を対象に、最大200万円の補助金を交付します。  
詳細な条件や補助金額、申請の手続きについては、右記より町HPをご確認ください。



ページID: 1011

お問い合わせ先 鏡野町森林づくりセンター 電話(0868)52-2212

# 有害鳥獣防護柵設置補助金

## 【対象経費】

イノシシ・シカ等による農作物の被害を防ぐための電気柵やトタン等の防護用資材購入に要する経費で次の要件をみたすものが対象です。

- ① 1団地当たりの電気柵等の延長が50m以上であること
- ② 電気柵は、電線を2段以上張り、感電防止のための適切な措置が講じてあること  
※申請者またはその同一世帯員に町税等の滞納がある場合は、補助金を受けることができません。

【補助額】設置費用の3分の2以内(上限15万円)

【対象農地】鏡野町内の耕作地(耕作放棄地、過去3年度の間に防護柵設置補助金の交付を受けた耕作地を除く)

## 【申請方法】

防護柵の設置完了後に、申請書に必要事項を記入の上、設置位置図、資材購入費の明細書及び領収書(購入日が令和8年4月1日以降のものに限る)を添えて申請してください。

申請書は、町HPからダウンロードするか、産業観光課または各振興センターの窓口でお受け取りください。予算がなくなり次第、受付を締め切りますので、希望される方はお早めにお申し込みください。

お問い合わせ先 鏡野町産業観光課 電話(0868)54-2987 奥津振興センター 電話(0868)52-2211  
上齋原振興センター 電話(0868)44-2111 富振興センター 電話(0867)57-2111

ページID: 5100

プロジェクト②  
大きなお山を作ろう！  
～築山づくり～

# のびのびひろば

プロジェクト①  
もっと虫たちが来る園庭に！  
～虫のおうち作り～

## 園庭プロジェクト開始！！

子どもたちが自然を身近に感じながら、園内で「おもしろそう」「やってみよう」を見つけて、自由に挑戦できる園庭にしたい！そんな思いから、子どもたちと一緒に園庭改造計画「園庭プロジェクト」を開始しました。



よいしょ！  
いっぱいほこぶぞ！！

3歳と5歳のお友だち  
が力を合わせて山を固  
めはじめました。

やまを  
かためよう！



よいしょ  
じぶんで  
のぼれるよ

全身でバランスを取りながら、  
登ったり下りたりする中で、  
自然と足腰が鍛えられたり、  
「やってみよう！！」できた！！  
の気持ちが育ちます。



木の階段づくり。階段が動かないよう、くいを打っています。

だいじょうぶ？  
おられる？

(水が流れてきたのをみて)  
はっばながしてみよ…



ここに  
おいたらいい？

ダンゴムシや  
カマキリくるかな？



中運動場は虫や葉っぱ、お花や木の実など、子どもたちが大好きな遊び場。もっと緑が増えたらいいなあ、と草花を植えて水やり中。

これからどんな園庭に変わっていくか、子どもたちがどんな楽しいことを見つけるかお楽しみに!! (芳野こども園)

# ガラスにまつわるエトセトラ

妖精の森ガラス美術館 三浦 和

この4月で妖精の森ガラス美術館は開館20周年を迎えます。2006年の開館よりウランガラスの専門美術館として世界のウランガラス作品の常設展示、ガラス関連の展覧会を行うと共に、地元の人形峠で採掘されたウラン化合物を着色剤としてごく微量にガラス原料に添加した鏡野町オリジナルウランガラス「妖精の森ガラス」を使った作品制作、ガラス体験等を併設のガラス工房で行い、周知を図ってきました。ここに20年という節目を迎えることができたのはご来館いただいた多くのお客様、地域の皆様、日々の運営にご協力いただいた関係者の方々のおかげです。感謝申し上げます。

20周年記念展として、かねてよりご縁のあった石川県能登島ガラス美術館の収蔵作品をお借りして妖精の森ガラス美術館では普段見ることのできない特別な作品展を4月15日(水)から開催します。能登島ガラス美術館は2024年1月の能登半島地震で大きな被害を受けました。震災後は1年以上休館し、その間設備や作品の状態確認、修繕に力を注がれ現在に至っています。この展覧会を復興祈念展とし、能登島ガラス美術館、ひいては能登地方の方々の平穏な日常が一刻も早く戻るようお祈りいたします。

展示作品は能登島ガラス美術館収蔵作品の中から国内外15名の作家作品を選定して展示予定です。ぜひご来館ください。



石川県能登島ガラス美術館

お問い合わせ先 妖精の森ガラス美術館 担当:三浦 和 電話(0868)44-7888

## 鏡野町子育て支援センター すまいる 4月の行事予定

どなたでも気軽に  
お越しください



鏡野町  
ホームページ



すまいる  
Instagram

子育て支援センターすまいるでは、季節を感じながら親子でふれあえる遊びや制作などを予定しています。また、すまいるは保護者の皆さんにほっと一息ついてもらえたらと思っています。悩みや日頃の出来事などスタッフや他の保護者の方とお話してみませんか？皆さんとともにあたたかな場所になれば嬉しいです♡誰かと話したい時、おうちの方一人でも大歓迎！「これでいいのかな？」に寄り添う場所、子育ての事や悩み事、一人で抱えなくて大丈夫！いつでも遊びに来てください。

開館日時：月曜日～金曜日（休日開館あり）  
10:00～15:00  
休館日：祝日・年末年始・振替休館など  
対象者：未就学児とその保護者  
利用料：1家族1回100円  
昼食時間：11:30～13:00（時間内いつでもどうぞ）  
・保育士2名常駐  
・子育て相談、身体測定は随時行っています。  
いつでもお声掛けくださいね。  
・イベントの変更や警報時の休館など  
詳しい内容はInstagram等でお知らせ  
しています。

### フォトアート

期間：4月1日(水)～5月29日(金)  
テーマ：顔ハメパネルでおだんご🍡  
いつでも撮影できます!!  
お手伝いしますので、職員に  
声をかけてください。

### 休日開館

日時：4月5日(日)  
10:00～15:00  
ご家族皆様さんでお越しください  
※4月6日(月)は休館です

### すまいるランチ

日時：4月8日(水)  
11:30～ 販売開始  
menu：タンドリーチキン、  
野菜スープ（ご飯持参）  
料金：500円  
予約開始：3月23日(月)～  
※25食限定

### おやこでこうさく (手形でこいのぼり)

日時：4月14日(火)  
10:00～11:30  
定員：10組  
予約開始：4月1日(水)～  
※時間内好きな時間にお越しください

### 絵本の読み聞かせ

日時：4月22日(水)  
11:15～11:25  
手遊びをしたり、絵本を見て  
楽しみましょう!  
※予約は不要です。

### 4月誕生日会・うたとリズム

日時：4月30日(木)  
定員：10:45～11:30  
定員：20組  
予約開始：4月1日(水)～  
※誕生日カードは前日までに  
お申し込みください。

### ちくちく手縫いをしよう♪ (ドーナツ型スタイ)

日時：4月24日(金)  
定員：2名(託児あり)  
料金：500円  
予約開始：4月1日(水)～



フォトアート



誕生日

### 【お問い合わせ先】

NPO法人元氣ッズ内  
鏡野町子育て支援センター  
電話&FAX (0868)54-4035  
鏡野町竹田177【電話対応 9:00～17:00】



NPO法人元氣ッズ  
ホームページ

・休日の貸し出しも行っていきます(有料・要予約)  
詳しくは元氣ッズのホームページをご覧ください。

中学生・高校生の居場所として開放しています。  
毎週月曜日・水曜日 15:00～18:00

担当課 子育て支援課

# の予約が始まります

対象となる集団検(健)診	予約申込み期間
6月に行う集団検(健)診	4月17日(金)～4月30日(木)
9月～11月に行う集団検(健)診	8月18日(火)～8月28日(金)
◎受付時間：午前8時30分～午後4時（土・日・祝日は除く） 健康推進課 電話（0868）54-2025 ◎予約終了後、問診票等を送付します。 （検(健)診日の1週間前までに届かないようであれば、ご連絡ください。）	

鏡野町は全ての  
検(健)診が無料

- \* 検(健)診の日程や対象年齢、検査内容などの詳細は、2月に郵送した「令和8年度住民検(健)診日程のお知らせ」または、鏡野町ホームページからご確認ください。
- \* スムーズに受診していただくため、予約時間を大幅に超えたり、予約なしでのご来場はお控えいただきますよう、ご理解とご協力をお願いします。

必要		予約が不要	
胃がん検診 -バリウム検査- (午前のみ)	乳がん検診 子宮頸がん検診	歯科健診 (午前のみ)	大腸がん検診 受付時間内にお越しください。
○	9月24日(木) 9:00～9:20	○	<p><b>左記の全日程で受け付けます</b></p> <ul style="list-style-type: none"> <li>・2月に実施した「大腸がん検診希望調査」で申し込みをしていない方は、健康推進課までご連絡ください。</li> <li>・検査容器・問診票は、5月中旬に郵送で配布します。</li> <li>※検査容器には使用期限があります。期限切れ容器では正確な検査結果が出ないため、必ず5月に送付する容器をご使用ください。</li> </ul>
○		○	
○		○	
	○		
	○		
○	9月24日(木) 14:00～15:30	○	
○	9月24日(木) 11:00～11:20	○	
○		○	

お問い合わせ先

鏡野町健康推進課 担当:保健師 電話(0868)54-2025 FAX(0868)54-2891

# 検(健)診は健康への第一歩

# 集 団 検 (健) 診

6月から始まる集団検(健)診の予約を、下記の期間で電話にて受付けます。対象の検(健)診をご確認の上、お申し込みください。

住民検(健)診についての詳細はこちら

## ＼ 集団検(健)診の受け方 5ステップ /

- ① 受ける検(健)診を選ぶ
- ② 受ける日程を選ぶ
- ③ 受ける日程の予約期間に電話で申し込む
- ④ 予約日の1週間前までに「案内」「問診票」等が届く  
※届かない場合は、ご連絡ください。
- ⑤ 予約日・予約時間に会場で検(健)診を受ける



### 【令和8年度 集団検(健)診日程】

予約期間	日程	会場	受付時間	予約が						
				特定健診 後期高齢者健診 20～30歳代健診 一般健診 社保扶養家族特定健診	胸部検診	前立腺がん 検診				
4月17日(金)～4月30日(木)	4日(木)	富総合福祉センター	8:30～11:00	○	○	○				
	9日(火)	中央公民館	8:30～11:00	○	○	○				
	10日(水)		13:30～14:30							
	11日(木)		8:30～11:00							
	23日(火)		13:30～15:30							
24日(水)										
8月18日(火)～8月28日(金)	9月	24日(木)	富総合福祉センター	9:00～9:20	9月24日(木)の乳がん検診・子宮頸がん検診は、 富総合福祉センター ⇒ 上齋原文化センター ⇒ 奥津 振興センターの順に、会場を回ります。 9月25日(金)は、中央公民館会場のみです。					
		24日(木)	上齋原文化センター	11:00～11:20						
		24日(木)	奥津振興センター	14:00～15:30						
	25日(金)	中央公民館	13:30～15:30							
	10月	1日(木)	奥津振興センター	8:30～11:00				○	○	○
		8日(木)	上齋原文化センター	8:30～11:00				○	○	○
		28日(水)	中央公民館	8:30～11:00				○	○	○
30日(金)		8:30～11:00		○	○	○				
11月	17日(火)		13:30～14:30	○	○	○				



毎日の健康のために、1年に1回、検(健)診を受診しましょう！

## 鏡野町有線テレビから利用料口座振替日のご案内

鏡野町有線テレビの有料サービスの利用料は、月払いでお申込みの場合は**毎月末日（12月を除く）**、年払いでお申込みの場合は**毎年4月末日**（いずれも、金融機関休業日の場合は翌営業日）に口座振替しています。令和8年度の口座振替日は別表のとおりです。前もってご登録口座の残高確認をお願いします。

また、月払いから年払い、あるいは年払いから月払いへ変更を希望される場合は、書面での手続きが必要です。お早目に鏡野町有線テレビへご連絡ください。

別表1 月払いの口座振替日

利用月	口座振替日	利用月	口座振替日
令和8年 4月	4月30日	令和8年10月	11月 2日
5月	6月 1日	11月	11月30日
6月	6月30日	12月	12月25日
7月	7月31日	令和9年 1月	2月 1日
8月	8月31日	2月	3月 1日
9月	9月30日	3月	3月31日

別表2 年払いの口座振替日

利用月	口座振替日
令和8年4月～令和9年3月（12か月分）	令和8年4月30日

**お問い合わせ先**

鏡野町有線テレビ 電話(0868)52-2213 午前9時～午後5時  
 (土・日・祝日、夏季休業、年末年始休業を除く)  
 鏡野町くらし安全課 電話(0868)54-2780



◀有線テレビ  
HP

## 「高校生等通学助成金支給制度」のお知らせ

令和8年度高校生等通学助成金の申請は令和9年2月から3月末まで受付します。バス等の公共交通機関を利用して通学される方などの経費を一部助成します。添付書類は、補助金等交付申請書、各種届出書、在学証明書、振込口座の写しのほかに、下記の書類が必要となりますのでご確認ください。各年度で申請となり**過年度の申請は受付できません**ので、お忘れのないようお気をつけください。

**対象者**：鏡野町に住所を有し高等学校等に通学する20歳までの者（通信制、高等専門学校の4、5年生は除く）

**申請者**：高校生等の保護者

	通学方法	助成額/月	添付書類
助成金の支給基準	①バス又は公共交通機関の通学定期券	1箇所あたりの定期券購入費－5千円	・定期券又は定期券の写し（令和8年度分） ※定期券の写しがない期間は申請できません。
	②富-勝山間乗合タクシー回数券	購入費－5千円	・回数券購入時の領収書又はその写し（令和8年度分）
	③下宿等	寮費・賃借料－5千円	・下宿等の契約書等の写し ・寮費、賃貸料の金額のわかるものの写し（令和8年度分） ・支払い額がわかるものの写し（令和8年度分）
	④その他通学方法 自宅から高等学校等までの距離が15km以上	3千円	・原動機付自転車の場合は高等学校等が発行した利用許可証の写し

①・③は、助成額の上限2万2千円/月、②は助成額の上限1万1千円/月です。

マイナンバーカードをお持ちの方は「鏡野町電子申請・届出システム」のアプリをダウンロードして自宅から申請ができます。

**お問い合わせ先** 鏡野町まちづくり課 電話(0868)54-2982

# 令和8年度鏡野町狂犬病予防注射日程表

## 【鏡野地域】

日程	会場	時間
4月	22日(水)	郷公民館 8:50 ~ 9:10
		芳野公民館 9:20 ~ 9:40
		大野公民館 9:50 ~ 10:10
		香北公民館 10:30 ~ 10:50
		香南公民館 11:00 ~ 11:20
		中央公民館 11:30 ~ 11:50
23日(木)	中谷公民館 10:30 ~ 10:50	
	小田公民館 11:00 ~ 11:20	
26日(日)	中央公民館 9:00 ~ 9:25	
5月	25日(月)	郷公民館 8:50 ~ 9:10
		芳野公民館 9:20 ~ 9:40
		大野公民館 9:50 ~ 10:10
		香北公民館 10:30 ~ 10:50
		香南公民館 11:00 ~ 11:20
		中央公民館 8:40 ~ 9:00
26日(火)	小田公民館 9:10 ~ 9:30	
	中谷公民館 9:40 ~ 10:00	

## 【奥津地域】

日程	会場	時間
4月	24日(金)	奥津公民館 10:00 ~ 10:10
		羽出公民館 10:20 ~ 10:30
		泉公民館 10:40 ~ 10:50
5月	26日(日)	奥津振興センター 10:30 ~ 10:50
		奥津振興センター 11:10 ~ 11:30

## 【上齋原地域】

日程	会場	時間
4月	24日(金)	石越集会所 9:10 ~ 9:20
		上齋原振興センター 9:30 ~ 9:45
	26日(日)	上齋原振興センター 11:15 ~ 11:25
5月	26日(火)	上齋原振興センター 11:40 ~ 12:00

## 【富地域】

日程	会場	時間
4月	23日(木)	大生活改善センター 9:00 ~ 9:20
		富振興センター 9:40 ~ 10:00
5月	26日(日)	富振興センター 10:00 ~ 10:10
		富振興センター 10:30 ~ 10:50

### 料金

- 注射一式 **3,200円** (注射料2,650円 + 注射済票交付料550円)
- 登録手数料 (未登録犬のみ1回限り) **3,000円** (※鑑札を交付します。)

※一部団体から飼い主の皆様へ狂犬病予防注射のお知らせが届くことがありますが、この予防注射は、町が実施する獣医師会による予防注射とは、関係ありません。他団体による注射で問題が発生した場合、町は一切関与できませんので、予めご了承ください。



## ルールを守って楽しい散歩!!

犬のフンは放置せず持ち帰りましょう

お問い合わせ先

鏡野町くらし安全課 環境係 電話(0868)54-2780



〈し尿の収集〉 ※し尿の収集を希望される方は、事前に以下のお問い合わせ先へ連絡をお願いします。

収集地域		日程	お問い合わせ先
鏡野地域	越畑	偶数月の2日	(有)小松清掃社 電話(0868)24-1881  ※急を要する場合は、お問い合わせください。
	上円宗寺・寺和田・香々美・市場・公保田・沢田・百谷・大町・岩屋	5・6・7日	
	真経	15日	
	上円宗寺・寺和田・香々美・沢田	25日	
	布原・下円宗寺・馬場・塚谷・山城・沖・原	第1木曜日	
	真加部・竹田・瀬戸・上森原・下森原・高山・河本	第2木曜日	
	宗枝・古川・寺元・土居・小座・薪森原	第3木曜日	
	吉原・和田・貞永寺・下原	第4木曜日	
入・中谷	第3金曜日		
奥津地域・上齋原地域		毎週水曜日	(有)県北衛生センター 電話(0868)22-7851
富地域		第2木曜日 (予約制による計画収集)	(株)十字屋 電話(0867)44-7789

**+** 4月の休日当番医 **+**

月 日	鏡野町	真庭市
4月5日 (日)	芳野病院 (吉原) ☎0868-54-0312	津山中央まにわ病院 (真庭市勝山) ☎0867-44-2671
		はら内科クリニック (真庭市久世) ☎0867-45-7885
4月12日 (日)	三村医院 (香々美) ☎0868-56-0101	金田病院 (真庭市西原) ☎0867-52-1191
		吉弘クリニック (真庭市山田) ☎0866-52-2704
4月19日 (日)	鏡野病院 (寺元) ☎0868-54-0011	勝山病院 (真庭市本郷) ☎0867-44-3161
		松坂医院 (真庭市久世) ☎0867-42-3300
4月26日 (日)	芳野病院 (吉原) ☎0868-54-0312	湯原温泉病院 (真庭市下湯原) ☎0867-62-2221
		廣恵医院 (真庭市中下津井) ☎0866-52-5020
4月29日 (水)	武田医院 (入) ☎0868-54-0552	落合病院 (真庭市上市瀬) ☎0867-52-1133
		金田病院 (真庭市西原) ☎0867-52-1191
		まつうら医院 (真庭市久世) ☎0867-42-5686

- 診察時間 午前9時～午後5時
- 急患のみが対象。原則として往診は出来ません。
- 当番医が変更することがありますので、事前に電話等で確認してください。

**戸籍の窓口**



出生 おめでとうございます  
(2月届出分・敬称略)

氏名 保護者 住所

池田 野條 入江  
叶和 稀愛 凜愛  
裕 騎 尚  
将 士 馬  
富西 吉 布  
谷 原 原



結婚 末長くおしあわせに  
(2月届出分・敬称略)

氏名

岩本 昇悟  
寺澤 晶

死亡 おくやみ申し上げます  
(2月届出分・敬称略)

氏名

國米喜美恵  
高橋まほよ

年齢

89歳  
100歳

住所

吉原  
富仲間



住所

円宗寺  
円宗寺

水島 玉江  
石川八重子  
大林 純三  
藤田 紘章  
山本 説造  
福永 節子  
牧本 克己  
白飯登茂枝

91歳  
91歳  
90歳  
83歳  
38歳  
90歳  
80歳  
91歳

香々美  
吉原  
沢田  
寺元  
吉原  
真加部  
円宗寺  
竹田



**納税ごよみ  
4月**

固定資産税 第1期  
介護保険料(特徴) 第1期  
後期高齢者医療保険料(特徴) 第1期  
※納期限は4月30日

**1月の火災・救急・交通事故件数**

- 火災… 2件 (2件)
- 救急… 58件 (134件)
- 人身事故… 2件 (2件)
- 物損事故… 17件 (37件)

【( )内は1月1日からの累計】  
※人身・物損事故は津山警察署届け出分  
火災発生時のお問い合わせ先  
電話(0868)23-9999  
救急病院などのお問い合わせ先  
電話(0868)23-9910

**人口の動き(2月末現在)**

- 人口 11,868人(-14)
- 男 5,759人(-10)
- 女 6,109人(-4)
- 世帯数 5,561戸(-4)
- 転入 18人 ●転出 17人
- 出生 3人 ●死亡 18人
- 【( )内は前月比】 ※外国人を含む

**春の交通安全県民運動**

4月6日(月)から15日(水)までの10日間、「令和8年春の交通安全県民運動」が県下一斉に展開されます。スローガンは「交通ルール 守って笑顔 晴れの国」です。また、4月10日(金)は「交通事故死ゼロを目指す日」です。交通事故のない明るい社会の実現のために、私たち一人ひとりが交通ルールを守り交通マナーの向上に努め、ゆとりとゆずりあいの気持ちを持って行動しましょう。

春の交通安全県民運動津山・鏡野地域推進大会が、4月3日(金) 14時から津山リージョンセンターで開催される予定です。

お問い合わせ先 鏡野町くらし安全課 電話(0868)54-2621  
津山警察署 交通課 電話(0868)25-0110

4月

# うまれの おともだち



## ❖ お子さんのお誕生日の記念に広報紙に写真を掲載しませんか？ ❖

広報紙の発行月に1歳から6歳の誕生日を迎えるお子さんを掲載します。「広報かがみの写真掲載申請書」へ必要事項を記入し、写真裏面にお子さんの氏名を記入の上、誕生日の前月15日までに、提出してください。今回は、**5月生まれの1歳から6歳のお子さん**です。応募多数の場合は、年齢の低いお子さんを優先し、それでも多い場合は抽選とします。なお、提出された写真は返却いたしません。

※お預かりした個人情報については、広報掲載以外の目的には使用いたしません。

※申請用紙は、くらし安全課または住民税務課窓口、各振興センターにあります。

また、町のホームページからもダウンロードできます。

- 申込先：くらし安全課または各振興センターまで  
パソコンやスマートフォンからの申込先

<https://www.town.kagamino.lg.jp/soshiki/1/1506.html>



電子申請

# 古代の郡郷

町内には大字・小字・地区名などさまざまな地名がありますが、その中には古代から使用されている地名もあります。

奈良時代の大宝元年（七〇一）に制定された大宝律令という法律で、国内は国・郡・里という三段階の行政組織に編成されました。このうち最も小さな単位である「里」は五〇戸で構成された行政区画で、霊龜三年（七一七）年には「郷」という名称に改められました。

『和名類聚抄』（和名抄）という平安時代中期頃に作られた辞書の中には、古代律令制における国・郡・郷の地名が書かれています。鏡野町域は当時は美作国苫西郡に属します



奈良時代の建物の柱跡  
(布原・大開遺跡)



長岡京出土木簡(複製)



木簡の地名の部分拡大  
左：苫田郡香美郷  
右：苫田郡能雞

が、苫西郡には田中・田辺・田邑・布原・能雞・大野・香美の七つの郷が存在したことが書かれています。このうち布原・能雞・大野・香美の四郷が鏡野町域にあたります。

## 布原郷

布原を中心とした鏡野町南部一帯、現在の芳野・郷地区を含むあたりと思われるが、範囲は定かではありません。江戸時代の布原村は、慶安元年（一六四八）に荒地地だった場所を開墾して新たに成立した村ですが、布原台地には弥生時代から

奈良時代にかけての住居跡や建物跡などが見つかっており、奈良時代には製鉄炉を伴う役所的な建物が見つかっていることから、古代においては布原郷の中心地であったことがうかがわれます。平城宮跡（奈良市）からは「布原郷」と書かれた木簡（文

字が書かれた木の札）も出土しています。

## 能雞郷

小田草神社の梵鐘銘に「野介庄」とあるように、中世に野介庄と呼ばれた現在の小田地区あたりが能雞郷の中心地であったと思われます。吉井川流域では、ここに紹介する四郷のうち最も北にあたるので、旧奥津町域も能雞郷の範囲に入る可能性が高いですが、どのあたりまで広がるのかは定かではありません。長岡京跡（七八四―七九四年に現在の京都府向日市・長岡京市に営まれた都）からは「美作国苫田郡能雞」と書かれた木簡も出土しています。

## 大野郷

その名から想像が付きませんが、現在の大野地区一帯を領域とする郷であったと思われる。現在の円宗寺は、平安時代に後三条天皇の勅願寺の一つとして都に建立された円宗寺の所領であったことからついた地名だと言われていますが、都の皇室に関わる寺院の所領であることを考えた

しよう。

## 香美郷

香々美川流域の現在の香南・香北地区一帯を領域とする郷であったと思われる。「香美」と表記するのは、和銅六年（七一三）に元明天皇が、全国の国・郡・里（郷）の地名を縁起の良い漢字二文字で表記するよう命じた「好字二文字」という政策によるものだと思いますが、古くから「かがみ」とよばれていた地であることは間違いないでしょう。この呼び名から、かつてはこの地に鏡を作る職人が住んでいたという説もありましたが、現段階では鏡を作っていたと思われるような痕跡は見つかっていません。「かがみ」の地名は全国に多く存在しますので、それらの地と何か関連するものがあるか由來を探る手がかりになるかもしれません。長岡京跡からは「美作国苫田郡香美郷」と書かれた木簡も見つかっています。

地名にはそれぞれ元になる意味があり、それはこの地に住んでいた人々の思いでもあります。先人が長く伝えてきた地名を私たちも未来へと残していきたいものです。

参考：『鏡野町史』『和名類聚抄』

鏡野町教育委員会 生涯学習課 日下  
電話(0868)54-0573

