

6 広報  
2025  
No.244

# かがみの心



- P02 夏季文化講座を開催します
- P04-05 令和7年度最重点・重点施策
- P06 第29回「香々美川文芸選奨」  
第39回「鏡野町万葉のみち青少年文芸選奨」作品募集
- P07 第1回職員採用試験について
- P10-11 狩猟免許試験のご案内

表紙  
紹介

5月3日(土)、上齋原神社でおんな相撲大会が行われました。県内外から32名が参加しうち16名が初出場でした。行司との掛け合いや、個性あふれるパフォーマンス、白熱した取組に観衆が声援を送り、盛り上がりました。



# 令和7年度 **夏 期 文 化 講 座** を開催します



**日 程** 7月26日(土)

**講 演** 午後2時～午後3時30分

**講 師** 落語家 春風亭昇吉 氏

**演 題** 「笑い与健康～春風亭昇吉の健康落語～」

## <経歴>

1979年 岡山県出身  
2006年 第三回全国学生落語策伝大賞「まんじゅう怖い」  
2007年 第一回東京大学総長大賞  
春風亭昇太に入門  
2011年 ニツ目昇進  
2018年より 放送大学「人生が愉しくなる落語学」講師  
2021年 真打昇進 東大卒初の真打誕生  
東大安田講堂で昇進披露公演を開催

## <TVレギュラー>

TVせとうち「プライドせとうち経済のちから」MC（2018年4月～）

## <主な出演番組>

NHK「全日本学生落語選手権 策伝大賞」司会、「日曜美術館」「NHK俳句」  
TBS「東大王」「プレバト！」（俳句特待生4級）

**会 場** 鏡野町立中央公民館 大集会室

**受 講 料** 1,000円

6月3日(火)より入場券を販売します。

**定 員** 110名（※定員に達し次第、受付を終了します。）

**受付時間** 午前8時30分～午後5時15分

**受付場所** 鏡野町立中央公民館（鏡野町竹田660番地）

（※中央公民館は月曜日・祝日が休館日です。

土日は開館しています。）

**そ の 他** 内容は都合により変更する場合がありますので、予めご了承ください。

## 申込・お問い合わせ先

鏡野町立中央公民館内 鏡野町文化協会事務局 担当：阪手・河内  
電話(0868)54-0573 FAX(0868)54-0656

# 戦没者等のご遺族の皆さまへ

## ～第12回特別弔慰金が支給されます～

今日の日本の平和と繁栄の礎となった戦没者等の尊い犠牲に思いをいたし、国として改めて弔慰の意を表すため、戦没者等のご遺族に特別弔慰金（記名国債）を支給するものです。

### ○支給対象者

戦没者等の死亡当時のご遺族で、令和7年4月1日（基準日）において、「恩給法による公務扶助料」や「戦傷病者戦没者遺族等援護法による遺族年金」等を受ける方（戦没者等の妻や父母等）がいない場合に、次の順番による先順位のご遺族おひとりに支給されます。

1. 令和7年4月1日までに戦傷病者戦没者遺族援護法による弔慰金の受給権を取得した方
2. 戦没者等の子
3. 戦没者等の①父母 ②孫 ③祖父母 ④兄弟姉妹  
※戦没者等の死亡当時、生計関係を有していること等の要件を満たしているかどうかにより、順番が入れ替わります。
4. 上記1から3以外の戦没者等の三親等内の親族（甥、姪等）  
※戦没者等の死亡時まで引き続き1年以上の生計関係を有していた方に限ります。

特別弔慰金は、ご遺族を代表するおひとりが受け取るものです。ご遺族間の調整は、記名国債を受け取った方が責任を持って行うことになります。

### ○支給内容

額面27.5万円 5年償還の記名国債

### ○請求期間

令和7年4月1日から令和10年3月31日まで

※請求期間を過ぎると第12回特別弔慰金を受けることができなくなります。

### 請求・お問い合わせ先

鏡野町総合福祉課 電話(0868)54-2986

奥津振興センター 電話(0868)52-2211

上齋原振興センター 電話(0868)44-2111

富振興センター 電話(0867)57-2111

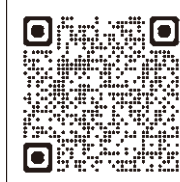
※請求者が居住する市町村になります。

## ひとり親家庭等医療費助成制度について

ひとり親家庭等医療費助成制度は、ひとり親家庭の生活の安定と児童の育成を図ることを目的として、養育者とその児童に対し、保険診療内の医療費の一部を助成する制度です。

制度を利用する場合、受給資格証の交付を受ける必要がありますので、鏡野町子育て支援課で申請手続きを行ってください。

対象者など制度の詳細につきましては、鏡野町役場ホームページをご確認ください。



### 【既に受給資格の申請をしている方について】

ひとり親家庭等医療費の受給資格証の有効期限は毎年6月30日です。

継続してひとり親家庭等医療を受ける方は、受給資格証の更新が必要です。

対象となる方には事前に通知書及び申請書をお送りしますので、忘れずに更新手続きを行ってください。

### お問い合わせ先

鏡野町子育て支援課 子育て支援係 担当:池田 電話(0868)54-2991 FAX(0868)54-2891

# 令和7年度 最重点・重点施策について

鏡野町では毎年度、最重点施策及び、重点施策を設定し、各種事業に取り組んでいます。令和7年度の最重点施策・重点施策は次のとおりです。

## 最重点施策

施 策	取 り 組 み	目 標
健康づくりの推進	<ul style="list-style-type: none"><li>・ 検診受診率の向上</li><li>・ 健やかな心身づくりの推進</li><li>・ こころの健康に関する相談業務、睡眠休養の普及啓発</li><li>・ 他施策との連携</li></ul>	健康に対する意識の高揚と健康づくりの取り組みを促進します。また、町民一人ひとりが自ら積極的に施策に参加しているという意識を持ち「健康づくり」に取り組むことで健康で元気な町を作ることを目指します。
子育て支援の充実	<ul style="list-style-type: none"><li>・ 子育て支援サービスの維持</li><li>・ 就学児童の居場所確保と充実</li><li>・ 保育の質の維持と待機児童の解消</li><li>・ 子育て施策の情報発信</li></ul>	子育て支援サービスを維持することで、魅力ある鏡野町を実現し、子育て世代を中心とした全ての世代に選ばれることで定住人口の増加を図ります。
定住化の促進	<ul style="list-style-type: none"><li>・ 町の認知度向上及び情報発信</li><li>・ 移住・定住者への支援の充実</li><li>・ 在住者の転出抑制とＵＩＪターンによる転入増加</li><li>・ 他施策との連携</li></ul>	転出を減らし、転入を増やすことで人口減少を抑制し、持続可能で活力ある地域社会を築くことを目指します。

## 重点施策

施 策	取 り 組 み	目 標
地域医療の充実	<ul style="list-style-type: none"><li>・ 地域医療の維持</li><li>・ 国民健康保険病院、国民健康保険診療所の医療スタッフの確保</li><li>・ 国民健康保険病院の経営戦略</li></ul>	誰もが安心して住み続けられるよう、地域の医療体制をより充実させていきます。
地域福祉の推進	<ul style="list-style-type: none"><li>・ 重層的支援体制整備事業の構築</li><li>・ 地域包括ケアシステムの構築</li><li>・ 虐待・DV・引きこもり防止のための庁内及び関係機関の連携強化</li><li>・ 災害時の個別避難計画の策定促進</li><li>・ 社協との事業連携</li></ul>	地域で支えあうコミュニティの強化により、誰もが住み慣れた地域で安心して暮らすことができる社会を実現します。

施 策	取 り 組 み	目 標
農業の振興	<ul style="list-style-type: none"> <li>・ 農業振興センターを核とした儲かる農業の振興</li> <li>・ 地域ブランド力の構築と流通拡大の推進</li> <li>・ 有害鳥獣対策</li> <li>・ 耕作放棄地対策</li> </ul>	諸施策を通じ、儲かる農業への転換により、担い手の育成と安定した雇用の創出を図り、併せて農地の保全に繋がります。
観光の振興	<ul style="list-style-type: none"> <li>・ 観光地域づくり（DMO）の運営伴走支援</li> <li>・ 観光消費額拡大の推進</li> <li>・ 観光資源を活用した地域活性化</li> <li>・ 町内外への観光 P R 活動</li> </ul>	観光需要を的確に把握し、最小限の投資で最大限の経済波及効果を得ることを目指します。
効率的な 行財政運営の推進	<ul style="list-style-type: none"> <li>・ 行政評価制度の見直し</li> <li>・ 行財政改革</li> <li>・ 職員の意識改革と業務改善</li> <li>・ D X の推進</li> </ul>	行政、施策、事業をスリム化し、健全で持続可能な行政運営を目指します。

お問い合わせ先 鏡野町総合政策室 担当:池田・竹井 電話(0868) 54-2983

# 障害者医療費の受給資格者証更新について

現在お持ちの受給資格者証の有効期限は6月30日までです。対象となる方には、6月上旬に更新の書類をお送りしますので、有効期限までに手続きをしてください。更新方法については、下記のとおりです。

<div>窓口で更新する場合</div> <div>（窓口にて更新後の受給資格者証をお渡しします。）</div>	<div>【受付場所】</div> <div>役場総合福祉課または各振興センター</div> <div>【更新時持参物】</div> <div>○申請書（6月上旬に郵送します。）    ○印鑑</div> <div>○個人番号（マイナンバー）のわかるもの</div> <div>○健康保険証    ○障害者手帳</div> <div>○自立支援医療（精神通院）受給者証</div> <div>※精神障害者保健福祉手帳をお持ちの方のみ</div>
<div>郵送により更新する場合</div> <div>（郵送にて更新後の受給資格者証をお渡しします。）</div>	<div>◎返信用封筒にて下記書類を郵送してください。</div> <div>【提出物】</div> <div>○申請書（6月上旬に郵送します。押印してください。）</div> <div>○個人番号（マイナンバー）のわかるもの</div> <div>※個人番号カードの両面の写し</div> <div>○健康保険証の写し    ○障害者手帳の写し</div> <div>○自立支援医療（精神通院）受給者証の写し</div> <div>※精神障害者保健福祉手帳をお持ちの方のみ</div>

※前年度に受給対象者であった方でも、世帯の所得状況によっては対象にならない場合がありますのでご了承ください。

※郵送の場合、時間を要しますので、早めのお手続きをお願いします。

お問い合わせ先 鏡野町総合福祉課 福祉係 担当:花房 電話(0868) 54-2986 FAX(0868) 54-2891

# 戸籍に振り仮名が記載されます

令和7年5月26日に改正戸籍法が施行され、戸籍の記載事項に氏名の振り仮名が追加されることになりました。

令和7年5月26日以降、本籍地の市区町村長から、戸籍に記載される予定の振り仮名が通知されます。  
誤りがないか、必ずご確認ください。

鏡野町に住所と本籍地の両方を置かれている方には6月下旬から7月初旬頃に通知の発送予定です。

## 届いた通知の振り仮名が正しければ…

令和8年5月26日以降に、今回通知された振り仮名がそのまま戸籍に記載されます。  
届け出の必要はありません。

## 届いた通知の振り仮名が誤っていたら…

令和8年5月25日までに届け出をお願いします。

届け出の方法は、マイナンバーカードを利用してマイナポータルからオンラインでの届け出ができるほか、郵送や鏡野町役場並びに各振興センターの窓口でも届け出が可能です。

戸籍の振り仮名制度について、詳しくは法務省ホームページでご案内していますので、ご参照ください。

## お問い合わせ先

法務省コールセンター 電話(0570)05-0310

鏡野町住民税務課住民窓口係 担当:川端 電話(0868)54-2985 FAX(0868)54-3940



法務省HP

## 第29回おかやまの清流「香々美川文芸選奨」 第39回「鏡野万葉のみち青少年文芸選奨」の作品募集について

### ◎第29回おかやまの清流「香々美川文芸選奨」募集

**募集部門** 短歌・俳句・川柳

**応募資格** 町内外・年齢は問いません。

過去に「大賞」を受賞された方も、応募できます。

**応募規定** 各部門とも【自然】をテーマとした未発表の作品（川にとらわれない）。いずれの部門も2首〔句〕を1組とします。

**応募料** 1部門につき1,000円〔何組でも応募可〕

**応募締切** 9月5日(金) ※応募要項は中央公民館及び各地区公民館にあります。

### ◎第39回「鏡野万葉のみち青少年文芸選奨」募集

**募集部門** 現代詩・短歌・俳句・川柳

**応募資格** 町内在住の小・中・高校生及び30歳までの人

**応募規定** 現代詩1編、短歌・俳句・川柳は2首〔句〕を1組とします。

作品は応募用紙を使用し、小・中・高校生は学校名・学年・氏名を記入すること。

**応募締切** 9月5日(金) ※募集要項は中央公民館及び各地区公民館にあります。

## 応募先・お問い合わせ

鏡野町立中央公民館内 鏡野町文化協会事務局 担当:阪手・河内 電話(0868)54-0573  
(中央公民館は月曜日・祝日が休館日です)



# 第1回鏡野町職員採用試験（令和8年4月採用）

令和8年度採用の職員を次のとおり募集します。

ページID 8503

## ○採用予定人員及び受験資格

試験区分	採用予定人員	受 験 資 格
事 務 職	若干名	平成2年4月2日から平成19年4月1日までに生まれた人。令和7年3月以前に高等学校を卒業した人、または高等学校卒業以上の学力を有する人。
保育士A	若干名	平成2年4月2日以降に生まれた人。保育士資格及び幼稚園教諭免許を有する人、または令和8年3月31日までに資格及び免許取得見込みの人。
保育士B	1名	昭和50年4月2日から平成2年4月1日までに生まれた人。保育士資格及び幼稚園教諭免許を有する人。（ただし、実務経験者に限る。）

## ○受験案内・受験申込書について

鏡野町役場総務課において、6月2日(月)から配布します。また、鏡野町のホームページからダウンロードすることもできます。※A4白色普通紙で両面印刷してください。

## ○申込方法

鏡野町役場総務課に持参または郵送で申し込んでください。

## ○受付期間

6月2日(月)～6月25日(木)

## ○第1次試験の日時及び場所

日時：7月13日(日) 午前9時から（予定）

場所：鏡野町中央公民館（鏡野町竹田660番地）

＊詳しくは、お問い合わせいただくか、町ホームページをご覧ください。

お問い合わせ先 〒708-0392 岡山県苫田郡鏡野町竹田660番地 鏡野町総務課 担当：山本 電話(0868)54-2111

## 町職員給与・定員管理の状況

### (1)人件費の状況（令和5年度普通会計決算）

住民基本 台帳人口	歳 出 額 A	人 件 費 B	人件費率 B/A	(参考) 3年度 の人件費率
(R6.1.1)	千円	千円	%	%
12,265	12,751,055	1,956,932	15.3	16.3

### (2)職員給与費の状況（令和5年度普通会計決算）

職員数 A	給 与 費				一人当たり 給与費B/A
	給料	職員手当	期末・勤勉手当	計 B	
人	千円	千円	千円	千円	千円
189	589,262	94,293	238,842	922,397	4,880

※職員手当には退職手当を含みません。

※職員数は、令和5年4月1日現在の人数です。

### (3)職員の平均給与月額・平均年齢（令和6年4月1日現在）

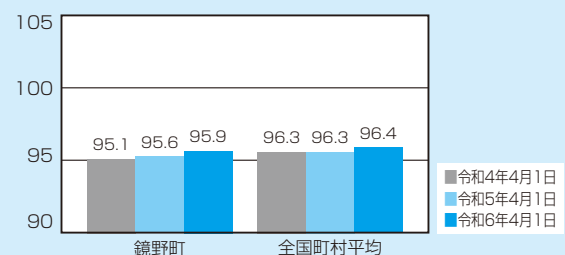
一般行政職	平均給与月額	平均年齢
鏡野町	329,895 円	42.9 歳
国	405,378 円	42.1 歳

※平均給与月額は国家公務員の平均給与月額に時間外勤務手当等の手当が含まれていないことから、比較のため国家公務員と同じベースで算定。

### (4)職員数の推移

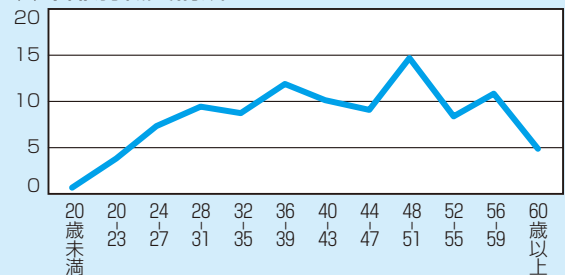
部門別	年度		令和元年	令和6年	過去5年間の増減数(率)
	普通会計	計			
普通会計	計		186	189	3 (1.6%)
公営企業会計	計		105	109	4 (3.8%)
総合計			291	298	7 (2.4%)

### (5)ラスパイレス指数の状況



※ラスパイレス指数とは、国家公務員の給与水準を100とした場合の地方公務員の給与水準を示す指数です。

### (6)年齢別職員構成（令和6年4月1日現在）



総務課総務係のページをご覧ください

くわしい情報は、鏡野町ホームページに掲載されています

<https://www.town.kagamino.lg.jp/soshiki/3/1367.html>

お問い合わせ先 鏡野町役場総務課 給与係 担当：和田 電話(0868)54-2111 FAX(0868)54-2891

# 地区懇談会・ワークショップ開催

## 地区懇談会開催 ～持続可能な鏡野町に！～

まちづくりの目標や目指していく将来の姿を描いた「鏡野町第3次総合計画」の策定に向けて準備をしています。策定にあたり、「進めるべき町の施策」を検討し、実現に向けて取り組んでいける計画となるよう、懇談会を開催いたします。皆様のご参加をお待ちしています。

日にち	時 間	会 場
6月14日(土)	10:00～11:30	上齋原振興センター
	13:00～14:30	泉公民館
	15:30～17:00	富振興センター
6月15日(日)	10:00～11:30	大野公民館
	13:00～14:30	芳野公民館
	15:30～17:00	郷公民館
6月21日(土)	10:00～11:30	羽出公民館
	13:00～14:30	奥津公民館
	15:30～17:00	小田公民館
6月22日(日)	10:00～11:30	中谷公民館
	13:00～14:30	香南公民館
	15:30～17:00	香北公民館

将来こういう鏡野町でありたい、  
こうなって欲しい



町長・副町長・教育長が各地区を  
訪問します。  
皆様の声をお聞かせください。

お問い合わせ先

鏡野町総合政策室 担当:竹井 電話(0868)54-2983

## まちづくりワークショップ開催 ～鏡野町らしい町づくりのために～

日 時
令和7年6月28日(土) 14:00～16:00
場 所
鏡野町立中央公民館 大集会室

未来の鏡野町について  
一緒に考えよう！



現在、鏡野町では、まちの将来像を具体的かつ明確にするため、地域ごとにあるべき姿を定める「都市計画マスタープラン」の策定に向けて準備をすすめています。

策定にあたり、鏡野・奥津・上齋原・富の地域ごとの現況や課題、目指すべきまちの将来像について地域の皆さんの意見を反映させるため、率直な意見交換の場としてワークショップを開催します。皆様のご参加をお待ちしています。

○対象者：高校生以上の町内に住所を有する方、町内に存する事務所等に勤務する方等

○参加方法：事前に予約をお願いします。

【鏡野・奥津・上齋原・富の各地域の上限人数 10名(先着順)】

下記お問い合わせ先に電話、またはQRコードよりお申込みください。

○申込締切：6月13日(金) 17時まで



お問い合わせ先

鏡野町総合政策室 担当:榎本 電話(0868)54-2983



# 鏡野町子ども・子育て審議会委員募集

ページID: 11415

町では、子ども・子育て支援に関する施策の総合的かつ計画的な推進について、町民の皆様からご意見をいただき、必要な事項や施策の実施状況を調査審議するため、委員を募集します。

- 募集人数 2名（委員総数は15名以内）
- 任期 令和7年7月1日から2年間
- 応募資格
  - ・町内に住所を有し、居住している18歳以上の方
  - ・平日昼間に開催される審議会に出席可能な方
  - ・本町の他の審議会等の委員に選任されていない方
- 応募方法 所定の応募用紙に必要事項を記入の上、下記へ提出してください。応募用紙は、子育て支援課、各振興センターで配布のほか、鏡野町ホームページからダウンロードできます。
- 応募期間 令和7年6月9日(月)～6月23日(月)
- 選考方法 書類審査により選考します。選考の結果は後日、本人宛に通知します。



鏡野町HP

申込み・お問い合わせ先

鏡野町子育て支援課 子育て支援係 担当:山崎 電話(0868)54-2991

## 「第2次鏡野町子ども読書活動推進計画」 を策定しました

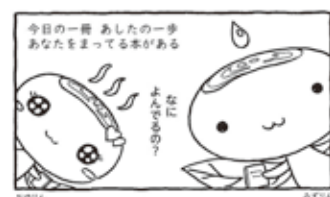
このたび「第2次鏡野町子ども読書活動推進計画」を策定しました。これは、子どもたちがあらゆる機会・場所・方法において自主的に読書活動を行うことができる環境を整え、子どもたちが読書の楽しさを知り、豊かな感性を身につけることを目的としたものです。第1次計画期間（令和2～6年度）における取り組みと成果・課題をふまえ、鏡野町子ども読書活動推進委員会で審議し、策定しました。第2次計画では、令和7年度から令和11年度までの期間を設定し、

- 不読率の低減
- あらゆる機会に読書に親しむことができる環境の整備
- 家庭・園・学校・地域が連携した取り組み
- 子どもの視点に立った読書活動の推進

を基本方針として推進いたします。詳しくは町ホームページおよび図書館、各公民館で閲覧することができます。

是非、子どもの読書活動推進の取り組みにご理解ご協力をお願いいたします。

### 第2次 鏡野町子ども読書活動推進計画



令和7年3月

鏡野町教育委員会



第2次鏡野町  
子ども読書  
活動推進計画

お問い合わせ先

鏡野町生涯学習課 担当:日下 電話(0868)54-0573

# 令和7年度 狩猟免許試験のご案内

狩猟を行うためには、「鳥獣の保護及び管理並びに狩猟の適正化に関する法律」に基づき、狩猟免許を取得し、狩猟者登録を受けることが必要です。令和7年度の狩猟免許試験についてお知らせします。

## 狩猟免許の種類…使用できる猟具

- 網 猟 免 許…網(むそう網、はり網、つき網、なげ網)
- わ な 猟 免 許…わな(くくりわな、はこわな、はこおとし、囲いわな)
- 第1種銃猟免許…装薬銃(散弾銃、ライフル銃)、空気銃(圧縮ガス銃を含む)
- 第2種銃猟免許…空気銃(圧縮ガス銃を含む)

## 狩猟免許試験日・場所 (※ご希望の会場で受験できます)

狩猟免許試験の期日	場 所	管轄県民局	定員
7月2日(水) 午前9時30分開始	勝山文化センター (真庭市勝山319)	美作県民局	60名
7月23日(水) 午前9時30分開始	テクノサポート岡山 (岡山市北区芳賀5301)	備前県民局	100名
8月31日(日) 午前9時30分開始	マービーふれあいセンター (倉敷市真備町箭田4011)	備中県民局	100名
9月10日(水) 午前9時30分開始	体験学習施設百花プラザ (岡山市東区西大寺南11213)	備前県民局	100名
10月30日(木) 午前9時30分開始	グリーンヒルズ津山リージョンセンター (津山市大田920)	美作県民局	100名
11月28日(金) 午前9時30分開始	マービーふれあいセンター (倉敷市真備町箭田4011)	備中県民局	100名

※各会場の定員は先着順となります。

## 狩猟免許申請書の受付期間等 (\*管轄県民局に受付期間内に必着のこと)

詳細は岡山県鳥獣害対策室のホームページをご覧ください。  
<https://www.pref.okayama.jp/soshiki/328/>

場 所	申請書受付期間等	定 員
勝山文化センター	4月21日(月)～6月11日(水)	60名
テクノサポート岡山	4月21日(月)～7月2日(水)	100名
マービーふれあいセンター	4月21日(月)～8月8日(金)	100名
体験学習施設百花プラザ	4月21日(月)～8月20日(水)	100名
グリーンヒルズ津山リージョンセンター	4月21日(月)～10月9日(木)	100名
マービーふれあいセンター	4月21日(月)～11月7日(金)	100名

岡山県トップページ掲載▽組織で探す▽農林水産部▽鳥獣対策室

## 狩猟免許試験の内容

- 適正試験…視力・聴力・運動能力
- 技能試験…猟具の取扱、鳥獣の判別等の実技試験
- 知識試験…法令、猟具、鳥獣等に関する知識についての筆記試験

## 受験手続き

受験希望の方は、①～⑤のものを、申請受付期間内に受験しようとする場所を管轄する県民局農林水産事業部森林企画課に提出してください。

- ① 狩猟免許申請書（申請書様式は鏡野町役場産業観光課にもあります）
- ② 医師の診断書（または、銃砲刀剣類所持等取締法の規定による所持許可証の写し）
- ③ 写真1枚（申請前6か月以内に撮影した縦3.0cm×横2.4cmのもの）
- ④ 申請手数料5,200円分の納付済証（別の種類の狩猟免許を有する方は3,900円）
- ⑤ 返信用封筒（定型長形3号、郵便切手110円分を貼り、宛名及び宛先を明記したもの）

## 令和7年度狩猟初心者講習会のご案内（※受講は希望者のみ。受講料5,000円）

一般社団法人岡山県猟友会が新規受験者のための講習会を開催するのでお知らせします。

狩猟初心者講習会会場	期 日	申込の方法
勝山文化センター	6月15日(日)	受講日の1週間前までに、津山地区猟友会へ受講料を添えて申し込んでください。
テクノサポート岡山	7月19日(土)	
マビーふれあいセンター	8月16日(土)	
体験学習施設百花プラザ	9月6日(土)	
グリーンヒルズ津山リージョンセンター	10月19日(日)	
マビーふれあいセンター	11月16日(日)	

津山地区猟友会 電話(0868)24-0077  
(美作県民局4階 美作地区林務団体事務局)

## お問い合わせ先

美作県民局農林水産事業部森林企画課(津山市山下53)  
電話(0868)23-11384

# つやまエリアオープンファクトリー2025

小中学生や高校・大学生など将来を担う子どもたちに、津山圏域の工場や会社を楽しく知ってもらうイベント「つやまエリアオープンファクトリー2025」を開催します。予約方法など詳しくは、ホームページをご覧ください。

- 開催日 7月25日(金)・26日(土) 午前9時～午後4時  
(各会社・工場により見学時間等は異なります。)
- 会場 津山市、鏡野町、勝央町、奈義町、久米南町、美咲町にある会社・工場など
- 内容 ①各会社・工場の見学、ものづくり体験  
②企業グループ、公的機関等による地域産業等のPR、イベント  
③2社以上の会社見学で豪華賞品が当たるスタンプラリー
- 対象 小・中・高校・大学生など（小学生以下は保護者の付き添いが必要）
- 予約方法 ホームページから申込み（自由参加可能な会社もあります。）
- 予約開始 6月29日(日) 午前10時～
- その他 当日は、チラシの提示により中鉄北部バスによる津山圏域路線バス、ごんごバスを無料で会社見学に利用できます。
- ホームページ <https://www.tsuyama-biz.jp/openfactory/>  
「つやまエリアオープンファクトリー」で検索

## お問い合わせ先

つやま産業支援センター(みらい産業課内:東庁舎1階)  
鏡野町産業観光課 担当:日笠

電話(0868)24-0740  
電話(0868)54-2987



# 太陽光発電設備をお持ちの皆様へ

償却資産（固定資産税）に該当する場合は申告が必要です。

## ◆償却資産（固定資産税）とは◆

固定資産税は土地・家屋のほか、事業で使用する構築物や機械、器具、備品など減価償却費として計上される償却資産にも課税されます。償却資産を所有している個人・法人は地方税法により、毎年1月1日現在で所有している資産を、資産が所在する自治体へ申告することが義務付けられています。

※申告した資産の課税標準額が150万円に満たない場合、固定資産税は賦課されません。

## ◆償却資産に該当する太陽光発電設備◆

設置者	課税対象
法人	事業の用に供している資産に該当するため、発電出力や売電の有無に関係なく申告の対象となります。
個人事業主	事業のために太陽光発電設備を設置した場合は、発電出力や売電の有無に関係なく申告の対象となります。
個人	10kw以上の太陽光発電設備を設置している場合は、事業用資産となるため、申告の対象となります。

なお、屋根に設置された太陽光発電設備の場合は以下の部分について償却資産に該当します。

設置方法	太陽光発電設備					
	太陽光パネル	架台（レール）	接続ユニット	パワーコンディショナー	表示ユニット	電力量計等
太陽光パネルを家屋の屋根材として設置	家屋	家屋	償却	償却	償却	償却
太陽光パネルを架台に乗せて屋根に設置	償却	償却	償却	償却	償却	償却
太陽光パネルをカーポートや庭など、家屋以外の場所に設置	償却	償却	償却	償却	償却	償却

お問い合わせ先

鏡野町住民税務課 税務係 担当:牧野 電話(0868)54-2985

## 令和7年度和牛入門講座受講生募集!!

参加費  
無料

### あなたの夢を応援します！おかやまで和牛を飼ってみませんか？

和牛繁殖経営を始めるに当たっての知識や技術を習得できるよう、基礎講義や牧場体験実習、家畜市場視察等を実施します。

**対象** 和牛の飼育に興味があり、将来岡山県で就農・新規参入を希望している方、10名程度。

**日時** 第1回目（全4回）8月16日（土）午前10時～午後3時

**場所** 久米郡美咲町 岡山県農林水産総合センター畜産研究所

**その他** 家畜伝染病の発生等状況等によっては、講座の中止または内容の変更を行う場合があります。

申込書請求・申込み・お問い合わせ先

(一社)岡山県畜産協会 経営支援部経営対策班 電話(086)222-8575

HP:一般社団法人 岡山県畜産協会 <https://okayama.lin.gr.jp/>

## 中山間地域等直接支払制度の実施状況

中山間地域等直接支払制度とは、中山間地域等の農業生産条件が不利な地域における農地の耕作放棄の防止など、将来に向けて農業生産活動等を継続する前向きな取り組みを行うことを目的とし、5年以上耕作を続けることを約束した耕作者の方々の同意による集落協定を町と結ぶことにより交付金が交付される制度です。

当制度の方針に基づき、令和6年度の実施状況を公表します。

項 目	内 容
集落協定の概要	対象となる農地は、鏡野町の中山間地域等直接支払基本方針に基づき、農振農用地区域内の一団の急傾斜農地（傾斜率1/20m以上の田）及び緩傾斜農地（傾斜率1/100m以上1/20m未満の田）。 将来に向けた集落マスタープランを作成し、適切な農用地管理及び関連する水路、農道等の適正管理を実施する。
実施地区	<ul style="list-style-type: none"> <li>* 鏡 野 地域（23集落協定/協定面積 132.7ha/交付額 27,787,598円）</li> <li>* 奥 津 地域（31集落協定/協定面積 218.2ha/交付額 32,510,017円）</li> <li>* 上齋原 地域（17集落協定/協定面積 86.1ha/交付額 10,646,448円）</li> <li>* 富 地 域（28集落協定/協定面積 100.4ha/交付額 12,442,980円）</li> </ul>

お問い合わせ先 鏡野町産業観光課 担当:廣田 電話(0868)54-2987

## 量水器（水道メーター）交換のお知らせ

上下水道課では計量法により、検定期間（8年）を満了する量水器（水道メーター）を新しいものに交換しています。交換作業には、上下水道課職員または、町と契約した委託業者が伺います。※作業員は腕章を着用しています。

**実施世帯** 鏡野地域全域（検定期間（8年）を令和8年で満了する世帯）

**実施期間** 令和7年6月中旬～令和7年12月下旬頃

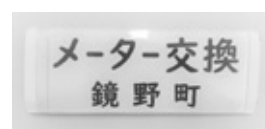
**作業当日** 立会は不要ですが、ご不在でも交換作業を行います。

（作業時間は30分程度、作業中は断水になります。）

※ご不在の場合は交換完了のお知らせをポストに入れさせていただきます。

**費用等** 無料

**その他** 水道メーター交換後は、空気の混入等により一時的に白い水やにごり水がでることがあります。使い始めはご注意ください。ただき、ご確認のうえ、お使いください。



腕章

お問い合わせ先 鏡野町上下水道課 担当:牧野 電話(0868)54-0001

## 「鶴喜こども銭太鼓」

### トライフープ岡山のホームゲームで堂々舞う

4月12日(土)、津山総合体育館にて行われたBリーグ トライフープ岡山VS横浜エクスレインズの試合を盛り上げるため、ハーフタイムイベントへ鏡野町内で活動をしている「鶴喜こども銭太鼓」が出演されました。

出演された子どもたちは、少し緊張気味でしたが堂々としたパフォーマンスで会場を大いに盛り上げていました。



## 「企業版ふるさと納税」制度を活用した寄附をいただきました

株式会社シディック 代表取締役 河内聖士様（寄附額…非公表）、株式会社アクアプランニング 代表取締役 榎田吉正様（寄附額…非公表）、株式会社大成コンサルタント 代表取締役 信田芳彦様（寄附額…非公表）より企業版ふるさと納税として鏡野町へご寄附いただきました。この度のご寄附に厚くお礼申し上げます。今回いただいた寄附金は 地方創生の取り組みに大切に活用させていただきます。

### 〈寄附活用事業〉住み続けたい魅力あるまちをつくる事業

#### ■株式会社シディック 本社：津山市

株式会社シディック様は、測量業務、建設コンサルタント業務、補償コンサルタント業務、GIS（地理空間情報）業務、UAV測量に関する業務を行っている建設コンサルタント会社です。

#### ■株式会社アクアプランニング 本社：岡山市

株式会社アクアプランニング様は、岡山を拠点に上下水道事業の調査・計画・設計などの総合コンサルタントを行っている企業です。

## 令和7年 鏡野町消防出初式

4月20日(日)、鏡野町文化スポーツセンターで、「令和7年鏡野町消防出初式」が行われ、消防団員、消防職員270名が参集しました。

式では、瀬島町長が「大規模多様化する災害に備え、行政、消防団、自主防災組織、地域団体が一体となり、今後より強固な防災体制づくりが必要であります。」と訓示を述べました。

続いて、青井団長より、「平素から訓練等に努めるとともに、災害現場においては『安全、迅速かつ的確な行動』ができるよう、準備しておくことが必要です。消防の使命を再確認するとともに、地域防災の要として、今後も一層消防活動に精励されますようお願いいたします。」と式辞を述べました。

式の中で優良消防団員表彰が行われ、消防庁長官表彰1名、岡山県知事表彰2名、日本消防協会会長表彰3名、岡山県消防協会会長表彰13名、自治体消防75周年記念表彰6名、美作地区消防連絡協議会会長表彰5名、鏡野町消防団団長表彰41名が表彰されました。

また、出初式の開式

に先立ち、今年度より結成された「鏡野町消防団特別機動部隊」の任命式が行われました。この部隊は、災害時に重機や資機材を操作しての対応や、ドローンを活用して団員の活動が困難な場所の状況確認等を目的に結成された部隊になります。



## 交通安全用品贈呈式

4月15日(火)、鏡野町役場応接室にて、株式会社トマト銀行から、交通安全用品の贈呈が行われました。

トマト銀行津山支店近藤支店長から瀬島町長へ夜光タスキが手渡され、「暗い夜道等で活用できるよう、多くの人の手に渡るようにさせていただきたい。」とお礼のあいさつを述べました。





## 100歳おめでとう！

4月のお誕生日で100歳を迎えられた井上弘子さん（山城）に、鏡野町より記念品を贈呈しました。

井上さんは高山でお生まれになり、山城に嫁がれたそうです。ご夫婦で山仕事や炭焼き、鮎を採って生計を立て、4人のお子さんを育て上げられました。ご夫婦の思い出がかったところ、お互いの趣味で仕事の合間にパチンコによくお二人で行かれていたそうです。また、還暦のお祝いに息子さんからプレゼントされた北海道旅行では、初めての飛行機で高熱を出してしまわれたそうですが、強行したという思い出もあるそうです。ご長寿の秘訣をお尋ねしたところ、「好き嫌いなく何でも食べること」とお答えくださいました。現在お住まいの施設の職員さんにも同様のお尋ねをしたところ、「井上さんは、人とお話しされることがとても好きで、好きな食べ物チョコレート」と教えてくださいました。



## 鏡野町区長会表彰受賞

4月27日(日)、令和7年度区長会定期総会において、藤屋区長の地木成之さんと沢田区長の大林哲さんが鏡野町区長会表彰を受賞されました。この表彰は鏡野町区長会の会員（区長）として7年以上現職にある方を表彰するものです。

今後とも鏡野町区長会発展のため、ご尽力賜りますようお願いいたします。



## 「第49回 全日本マスターズスキー選手権

### 尾瀬かたしな大会 40歳代の部 第1・2戦」 2連勝

3月10日(月)～14日(金)、群馬県で開催された「第49回 全日本マスターズスキー選手権 尾瀬かたしな大会」へ藤木直樹さん（上齋原スキークラブ）が出場し、40歳代の部で第1戦・第2戦の2大会ともにチャンピオンという最高の成績を収められました。ご本人からは「県下最大のスキー場（恩原高原スキー場）を持つ鏡野町民として、またスキーの指導者として自らが全国で戦い続けることで子供達がスキーに興味を持ち、地元鏡野町から全国で活躍できる選手が多く育つことを期待しています。降雪量の少ない西日本からスキー競技で戦うことはかなり不利です。だからこそ鏡野町がスキー場を維持して下さっていること、またスキー場の皆様の協力に心より感謝します。」と大会やスキーに対する思いをお話いただきました。現在はオフシーズンですが、今後とも後進の育成や全国大会への挑戦に尽力されるそうです。

鏡野町では予選を突破して、全国大会等に出場される方や団体に激励金を贈呈しています（スポーツだけでなく、芸術文化分野でも可能）。詳しくはホームページをご確認ください。



## 記録BOX

### 第19回 鏡野町民ダブルス卓球大会

日時…3月23日(日)

場所…鏡野町文化スポーツセンター

優勝…安藤正樹・中谷征夫・曾田啓子・竹中啓人

準優勝…大橋卓矢・本和子・富山めぐみ・岩崎翼馬

第三位…坂手誠司・日笠節夫・阿部琴の香・藤本淳史

今月の、

## 緑のふるさと協力隊便り

川村未来 さん

こんにちは！緑のふるさと協力隊として4月9日に着任しました川村未来です。北海道出身で、東京の大学を休学して鏡野町に来ました。緑のふるさと協力隊として、農作業やイベント、地域サロンなどのお手伝いをしながら、皆さんの暮らしを知りたいです。特に、田畑の整備から収穫・出荷まで、農業の一連の流れに興味があるので、ぜひお手伝いさせてください！「がんばりんちゃん」と声をかけていただくたびに、方言のかわいさにほっこりするもので、私も岡山弁に染まりたいです（笑）。

鳥のさえずりや山の風景、旬の農作物など、新しい発見の連続で毎日充実しています。これからも色々教えてください！1年間よろしくお願いいたします！

お問い合わせ先：鏡野町森林づくりセンター 担当：嶋田  
電話(0868)52-2212

## 地域おこし協力隊活動記録

一般社団法人 富ふるさと公社  
地域おこし協力隊 小夏弘暁

ひらめの養殖を始めて約一か月。魚の養殖は未経験のため、いちから作業を教えてくださいたいと思っています。養殖場で日々行う作業として、餌やりと池の掃除があります。餌やりは、「いつまでに、どのくらい大きさに成長させたいか」を考えながら餌の量を調整する、ということ学びました。



今は餌の量を徐々に増やしており、それに伴い、ふんの量も増えています。そのため、池の掃除も頻繁に行い、池をなるべく清潔に保つようにしています。

引き続き、餌やりと池の掃除を基本として、様々な作業を覚えながら、地域の方々と交流していきたいです。

お問い合わせ先：鏡野町まちづくり課  
電話(0868)54-2982

## 下水道排水設備指定工事店を募集します

下水道へ接続する宅内工事を行うには、下水道排水設備指定工事店の資格が必要です。町民の皆さまが安心して宅内工事を依頼できるよう、今年度も引き続き指定業者を次のとおり募集します。

### ○募集期間

6月2日(月)～6月30日(月)

### ○主な適合要件

- ・下水道排水設備工事責任技術者（岡山県下水道協会登録者）が1名以上専属していること
- ・工事の施工に必要な機械器具を有していること
- ・岡山県若しくは鳥取県内に営業所があること
- ・市町村税の滞納がないこと

### ○申請方法

申請書に必要事項を記入のうえ、必要書類を添付のうえ鏡野町役場上下水道課に提出してください。

（申請書は役場上下水道課で配布、また鏡野町ホームページからダウンロードできます。）

※詳しくは役場上下水道課までお問い合わせください。

お問い合わせ先 鏡野町上下水道課 担当：駒牧 電話(0868)54-0001



## 恩原キスゲオープンガーデン2025



見頃を迎えるキスゲやノカンゾウが咲くガーデンが限定オープン！

標高800m前後のエリアで、恩原湖をはじめ白樺やカラマツ林など自然に囲まれた恩原高原。約5千平方メートルのゲレンデに約1万8千株のキスゲが咲き誇り、高原一面が鮮やかな黄色に染まります。

期間中の週末には、恩原キスゲと一緒に楽しめるミニイベントも開催予定です。

**[期間]** 6月7日(土)～6月29日(日)

**[時間]** 午前9時～午後4時30分 予定

**[場所]** 恩原高原クリスタルパレス前(上齋原2037)

**[問い合わせ]** 一般社団法人鏡野観光局 電話(0868)52-9100

週末には各種イベントも開催予定！詳細は鏡野町総合サイト「かがみの旅とくらし」または鏡野観光局の各種SNSをチェック！



かがみの  
旅とくらし



X  
(旧Twitter)



Instagram



Facebook

## E-BIKEレンタルサイクル



大手アウトドアブランド「mont-bell」や「Panasonic」の電気アシスト付き自転車で、森や湖、溪谷など自然に囲まれたサイクリングコースを走ってみませんか？

**[料金]** マウンテン 4時間 3,000円／7時間 5,000円

**[料金]** ミニベロ 4時間 2,000円／7時間 3,500円

**[問い合わせ]** (一社) 鏡野観光局 電話(0868)52-9100

## 2025鏡野町大納涼祭中止のお知らせ

令和7年度の事業見直しにより今年度の鏡野町大納涼祭を中止といたしました。何卒ご理解のほどよろしくお願いいたします。

**お問い合わせ先** 鏡野町産業観光課 電話(0868)54-2987





## 鏡野町内でお仕事を探している皆様へ！

鏡野町商工会では、鏡野町と連携して地区内の事業者と求職者の方の人材マッチングをお手伝いします。  
商工会には、地区内の以下業種の事業者より求人募集の情報が集まっております。  
求職希望の方や詳しく知りたい方は、商工会までお問い合わせいただくか、ご来所ください。

求人募集の業種	主な仕事内容	雇用形態	募集人数	求人募集の業種	主な仕事内容	雇用形態	募集人数
1 建設業	公共事業を中心とした土木工事、水道工事、下水道工事	正社員	3名	22 サービス業	旅館業務、接客・サービス	正社員 アルバイト	1名 2名
2 建設業	溶接組立・金属加工	正社員	1～2名	23 サービス業	フロント接客・管内・浴場等の清掃業務	正社員	1名
3 建設業	溶接組立・金属加工・機械オペレーター	パート	2名	24 サービス業	管内・浴場等の清掃業務・フロント接客	パート	1名
4 建設業	一般土木工事・舗装工事・水道工事等	正社員	2名	25 サービス業	介護施設内での生活介護・見守り食事準備業務	正社員 パート	2名 1名
5 建設業	左官作業	正社員	3名	26 サービス業	介護施設の職員	正社員 パート	1名 1名
6 製造業	食品の生産に関わる業務	正社員	2名	27 サービス業	介護職員	正社員 パート	2名 2名
7 製造業	食品等の加工製造と検品	パート	3名	28 サービス業	調理員 簡単な調理業務	正社員 パート	1名 1名
8 製造業	設備の保全や開発、品質管理	正社員	1名	29 サービス業	訪問介護	パート	3名
9 製造業	機械加工部品検査員(リーダー候補)	正社員	2名	30 サービス業	介護職(夜勤の有無は応相談)	パート	1名
10 製造業	NC旋盤・マシニングセンタへの脱着・バリ取り作業	アルバイト	1名	31 サービス業	未就学児・小学生～高校生の発達障害がゆっくりな子の支援	正社員 アルバイト	2名 3名
11 製造業	ケーキ販売、商品の在庫管理、レジ作業等	正社員	2名	32 サービス業	障害をお持ちのお方の身の回りの支援、課題の見守り	パート	2名
12 製造業	ケーキ販売、箱の包装、詰め合わせ作業	パート アルバイト	1名 1名	33 サービス業	ホテル旅館での事務業務フロント業務	正社員 契約社員	1名 1名
13 製造業	惣菜等の製造(一部販売)	パート	1名	34 サービス業	フロント営業業務	正社員 契約社員	1名 1名
14 製造業	正社員…厨房の責任者(献立、発注調理、マネジメント) 契約社員…調理等	正社員 契約社員	1名 1名	35 サービス業	荷物の仕分け作業(積み込み含む)	パート アルバイト	2名 2名
15 製造業(製材)	製材機による製材作業、補助作業等	正社員	2名	36 サービス業	家事代行業務(清掃、調理、洗濯、草取り、片付けなど)	パート	2名
16 製造業(農業)	果樹等の栽培管理	アルバイト	若干名	37 サービス業	設備の運転及びメンテナンス、安全管理業務他	正社員	2～3名
17 製造業(農業)	ぶどう園の栽培管理	アルバイト	1名	38 サービス業	調理補助・洗い場・接客等	パート	3名
18 旅客運送業	タクシー運転手又はバス運転手	正社員	2名	39 サービス業	食堂でのレジ・洗い場・調理など	パート	2名
19 旅客運送業	タクシー運転手(希望があればバス乗務も可)	パート アルバイト	5名 5名	40 森林サービス業	樹木の伐採・運搬業務	正社員	3名
20 小売業	新聞朝刊配達	アルバイト	3名	41 森林サービス業	土木建築・林業一般作業	正社員 アルバイト	2名 2名
21 サービス業	ビルの管理・清掃	正社員	若干名				

お問い合わせ先 鏡野町商工会 担当: 葛尾・小川 電話 (0868) 54-3311

〒708-0324 鏡野町竹田747 FAX(0868) 54-3312 HP: <https://kagaminosci.com/>

お気軽に  
ご連絡ください

## 町営住宅入居者募集

町営住宅の入居者を募集しています。  
入居を希望される方は、申込期間内にお申込みください。

住 宅 名	ハイランド KAMISAIBARA	ヴィラヤマセミ団地	細田団地 (特定公共賃貸住宅)
住 戸 名	202号	5号	B-2
所 在 地	鏡野町上齋原524-5	鏡野町富東谷414-10	鏡野町奥津川西745-1
募 集 戸 数	1戸	1戸	1戸
間取り／構造	2DK／鉄骨造(共同住宅)	2LDK／鉄骨木造混合造二階建(長屋)	3LDK／木造平屋建(戸建)
家賃(月額)／共益費	22,000円／4,000円	30,000円／700円	50,000円／なし
敷 金	家賃の3ヶ月分	家賃の3ヶ月分	家賃の3ヶ月分
入 居 条 件 (全てに該当する方)	(1)鏡野町に住所又は勤務地を有する方 (2)税金、その他公共料金の滞納がない方 (3)確実な保証能力を有する連帯保証人が得られる方 (4)暴力団員でないこと	(1)鏡野町に住所又は勤務地を有する方 (2)現在同居、又は同居しようとしている親族(婚姻予定者を含む)のある方 (3)年間所得が100万円以上の方 (4)住宅に困窮していることが明かな方 (5)税金、その他公共料金の滞納がない方 (6)確実な保証能力を有する連帯保証人が得られる方 (7)暴力団員でないこと	(1)鏡野町に住所又は勤務地を有する方又は新たに町内に居住することが必要と認められる方 (2)現在同居、又は同居しようとしている親族(婚姻予定者を含む)のある方 (3)世帯の所得が特定優良賃貸住宅の供給の促進に関する法律施行規則で規定する収入基準の範囲にある方 (4)税金、その他公共料金の滞納がない方 (5)確実な保証能力を有する連帯保証人が得られる方 (6)暴力団員でないこと
そ の 他	入居希望者が多数となる場合は、公開抽選によって入居者を決定します。 2階建共同住宅の2階のお部屋です。	入居希望者が多数となる場合は、住宅困窮度の高い方から入居者を決定します。	入居希望者が多数となる場合は、公開抽選によって入居者を決定します。
申 込 期 間	6月2日(月)から6月20日(金)まで		
入 居 予 定 日	7月下旬以降の見込み		

申込・お問い合わせ先 鏡野町建設課 住宅係 担当: 西村 電話(0868)54-2989

# 図書館だより 6月号

HPからも本の検索や予約ができます

鏡野町立図書館 **検索** 電話(0868)54-7700



## 映画上映会

### 「マリッジカウンセラー」(2022年)

大手不動産会社に勤める赤羽昭雄はトップ営業だった過去の栄光を自慢し、パワハラ・セクハラ当たり前の鬱陶しいオヤジ。ある日、彼は会社からの辞令で、結婚相談所「とわえもわ」に出向することになる。仲間たちの奮闘を描く笑いと涙のハートフル・コメディ。

入場無料

申込不要

定員80人

【日時】6月14日(土) 午後2時～午後4時

【場所】ペスタロッツ館1階 夢ホール

## おたのしみ会

### 「世界の童話 オオカミはワルモノなの？」

絵本の読み聞かせ、エプロンシアターなど

参加無料

申込不要

【日時】6月22日(日) 午後2時～午後3時

【対象】子どもから大人までどなたでも

参加できます。

## 模擬株式投資講座

### 「親子で学ぼう! 模擬株式投資」

参加無料

定員  
親子10組

模擬投資ゲームを通して投資の基本が学べます。  
「ほけんの窓口津山上河原店」共催。

【日時】7月21日(月・祝) 午前10時30分～正午

【場所】ペスタロッツ館1階 パソコン教室

【対象】小学3年生～6年生と保護者

【申込】電話またはカウンターでお申込みください。

## 毎週木曜はえほんのじかん

午前10時30分～約20分間

毎週木曜日に図書館のおはなし室で乳幼児向けの  
手あそび&読み聞かせを行っています。  
0歳からご参加いただけます。

参加無料

申込不要

6月27日(金)は  
館内整理のため図書館は休館です。

## 今月のおすすめ本



三浦明博／著  
出版：講談社



村上紀夫／著  
出版：創元社



出版：講談社



出版：フレーベル館

妻に料理定年を宣言された夫。シニアカーを魔改造し爆走する95歳。妻に愛想を尽かされても若者に哀れまれても七転八倒、悪戦苦闘、果敢に挑戦する…しかない! 人生100年時代の新・シニア像を、シルバー川柳に乗せて描く短編集。

女性が残した日記から幕末の暮らしを読み解いていく歴史入門書。年中行事、ご近所との付き合い方、飼猫について、妊娠、出産、伝染病にどう対処していたか。細やかに豊かな世界が見えてくる。

パールのもとに魔女学校の新入生のエマとお母さんがやってきます。お母さんは、寮に入り一人暮らしを始めるエマのために「家に伝わるターゴイズでお守りになるアミュレットを作してほしい」と頼みますが…。ピースやリボンのラリエットのレシピも掲載。

「あな」ってなんだろう? 地上にある「あな」人間がかけた「あな」深い「あな」ちっちゃな「あな」なぞめいた「あな」…。身のまわりには、「あな」がいっぱい。楽しくてためになる「あな」にまつわる雑学を紹介します。

## 一般 new★

- 遊園地ぐるぐるめ 青山美智子／著 田中達也／著 出版：ポプラ社
- 裸足でかけておかしい妻さん 吉川トリコ／著 出版：新潮社
- 梅干しは万能調味料 ワタナベマキのさしすせそ「う」1年 中おいしい私の梅レシピ ワタナベマキ／著 出版：主婦と生活社
- 50代から楽しむメイクの教科書 さりげなく大変身する魔法のメイク術 MAKE UP METHOD FOR OVER 50S 鈴木みほ／著 出版：成美堂出版

## 児童 new★

- わたしのちいさいきものえん 大島加奈子／さく 出版：福音館書店
- あいことばはあらしのよるに きむらゆういち／作 あべ弘士／絵 出版：講談社
- こども「友だちとのつきあい方」友だちづきあいに大切なことがわかる本 相川充／監修 パウンド／著
- まるっと中学校知っておきたい中学生生活のヒント 藤川大祐／監修 出版：岩崎書店

## 6月の休館日

日	月	火	水	木	金	土
1	②	3	4	5	6	7
8	⑨	10	11	12	13	14
15	①⑥	17	18	19	20	21
22	②③	24	25	26	②⑦	28
29	③⑩					

【開館時間】午前10時～午後7時  
○図書館は祝日開館しています。

本庁住民税務課窓口延長業務は毎週月曜日午後7時まで行っています  
(戸籍・住民票・印鑑証明・マイナンバーカード業務・パスポート交付)

# くらしの 情報 6月

## 役場の電話番号

鏡野町役場 本庁舎(総務課)	☎0868-54-2111
総合政策室	☎0868-54-2983
まちづくり課	☎0868-54-2982
住民税務課	☎0868-54-2985
くらし安全課	☎0868-54-2780
危機管理室	☎0868-54-2621
総合福祉課	☎0868-54-2986
健康推進課	☎0868-54-2025
子育て支援課	☎0868-54-2991
産業観光課	☎0868-54-2987
建設課	☎0868-54-2989
上下水道課	☎0868-54-0001
出納室	☎0868-54-2921
議会事務局	☎0868-54-2926
奥津振興センター	☎0868-52-2211
森林づくりセンター	☎0868-52-2212
上齋原振興センター	☎0868-44-2111
富振興センター	☎0867-57-2111
学校教育課	☎0868-54-2800
生涯学習課 (中央公民館)	☎0868-54-0573
ベスタロッツ館	☎0868-54-7733
鏡野町立図書館	☎0868-54-7700
文化スポーツセンター	☎0868-54-3811
社会福祉協議会	☎0868-54-1243
包括支援センター	☎0868-54-2984
鏡野病院	☎0868-54-0011
かがみの園	☎0868-54-0235
鏡野町有線テレビ	☎0868-52-2213

## 相談窓口

### 人権相談

▼日時 6月3日(火)  
午前10時～午後3時  
▼場所 鏡野町中央公民館  
▼お問い合わせ先 鏡野町総合福祉課 担当:藤巻  
電話(0868)54-2986  
FAX(0868)54-2891

▼心配ごと相談(人権ひきこもり)  
▼日時 6月10日(火)  
午前10時～午後3時  
▼場所 鏡野町中央公民館  
▼お問い合わせ先 鏡野町総合福祉課 担当:藤巻  
電話(0868)54-2986  
FAX(0868)54-2891

### 心配ごと相談(総合)

▼日時 6月11日(水)  
午前10時～午後3時  
▼場所・お問い合わせ先 奥津振興センター  
電話(0868)54-2211  
上齋原振興センター  
電話(0868)44-2111  
富振興センター  
電話(0867)57-2111

### 心配ごと相談(行政)

▼日時 6月24日(火)  
午前10時～午後3時  
▼場所 鏡野町中央公民館  
▼お問い合わせ先 鏡野町総合福祉課 担当:藤巻  
電話(0868)54-2986  
FAX(0868)54-2891

## ぼちぼちの部屋

▼日時 6月8日(日)  
午前10時～正午  
▼場所 鏡野町子育て支援センター  
▼お問い合わせ先 鏡野町生涯学習課 担当:福田  
電話(0868)54-0573  
FAX(0868)54-0656

## 住宅相談

▼日時 7月8日(火)  
午前10時～午後3時  
▼場所 鏡野町中央公民館第3会議室  
▼内容 住宅設計、施工、資金計画、高齢者対応住宅など住宅に関する相談  
▼お問い合わせ先 岡山県木造建設住宅協会 苫田西支部  
電話(0868)54-0151

## ふくしの相談会inかがみの

相談無料！申込不要！介護、年金、法律などどんな相談でも構いません。どなたでもお気軽にお越しください。

▼日時 6月17日(火)  
午後1時30分～午後3時  
▼場所 鏡野町立中央公民館大集会室  
▼お問い合わせ先 鏡野町権利擁護センター  
担当:長田・小野  
電話(0868)54-13749

## 催し物

### 第252回 遊歩会ウォーキングの開催について

▼日時 6月21日(土)  
午前9時～正午  
▼集合場所 鏡野ふれあい運動公園駐車場

### コース距離

駐車場～布原神社～古川宝性寺～寺元～帰路 約5.7km

### 持ち物

帽子・手袋・水分・おやつ・雨具・傘その他各自で必要なもの

### その他

当日午前7時時点で各種警報があれば中止

### 申込・お問い合わせ先

「遊歩会」代表 水島 始  
電話(0868)56-0523  
または鏡野町健康推進課  
電話(0868)54-2025

## 鏡野ノルディックウォークの開催について

▼日時 6月16日(月)  
午前9時受付  
午前9時30分～正午  
▼集合場所 津山市大谷公民館駐車場  
▼研修内容 長法寺～津山口周辺 5～8km



▼参加費(会員外)

300円(保険代等)

※年会費1000円

▼その他

貸しボールがあります。

雨天の場合は中止します。

▼お問い合わせ先

鏡野ノルディック・ウォーク部  
事務局 小田知美  
電話 090-7773-4815

かがみのスポーツクラブ  
カラーリング大会

▼日時 6月22日(日)

午前9時受付

午前9時15分開始予定

▼場所

鏡野町文化スポーツセンター

▼参加費

会員1人300円

非会員1人500円

▼申込

6月18日(水)までにかがみのスポーツクラブ(鏡野町文化スポーツセンター)まで申込書をご提出ください。

※申込書は鏡野町文化スポーツセンターにあります。

▼お問い合わせ先

かがみのスポーツクラブ  
(鏡野町文化スポーツセンター内)  
電話(0868)541-3811

ソフトバレーボール・  
ニュースポーツを楽しむ会

▼日時 7月13日(日)

午後0時30分受付

午後1時開会

▼場所

鏡野町文化スポーツセンター

▼種目

○ソフトバレーボール  
・ファミリーの部(小学生以上の2人+中学生以上の2人の4人で1チーム)  
・シニア(ミックス)の部(50歳以上の4人で1チーム※男女混成可)

○ニュースポーツの部

複数のニュースポーツを用意する予定です。個人でもグループでも参加できます。

▼参加費

1チームにつき1,000円

(当日受付時に支払い)

▼申込期限

7月1日(火)

▼申込・お問い合わせ先

鏡野町教育委員会生涯学習課  
担当:福田  
電話(0868)541-0573

アスパラガスほ場見学会を  
開催します!

先輩農家さんの話を聞いてみませんか?栽培の魅力として次の点があります。

- ・軽量品目のため、女性や高齢者でも取り組みやすい。
- ・販売単価が安定している。
- ・一度植えると十年程度栽培できる。

実際に目で見て、生の声を聴けば、栽培のイメージがよりつかめるとしています。皆様のご参加をお待ちしています!

▼開催日 8月1日(金)

午前10時~正午

▼集合場所

J A晴れの国岡山久米支店

▼対象者

津山市(旧勝北町除く)、鏡野町、美咲町、久米南町在住でアスパラガス栽培(家庭菜園は除く)に興味のある方定員15名

▼申込方法

電話で次の事項をお知らせください。①氏名 ②当日連絡がつく電話番号 ③住所 ④年齢

▼申込締切

7月18日(金)

▼申込・お問い合わせ先

J A晴れの国岡山  
津山基幹アグリセンター  
電話(0868)351-3552

募集

令和7年岡山県統計グラフ  
コンクールの作品募集

県では、統計に関する興味・関心を深めていただくため、統計グラフコンクールの作品を募集中です。優秀作品の制作者には賞状と副賞を贈呈し、そのうち、最優秀作品の制作者は11月に開催予定の表彰式で表彰します。また、作品展を12月に開催予定です。なお、応募者全員に参加賞があります。

「サーブエリアのナンバープレートはどこが一番多いかな?」「セミはどこで羽化しているんだろう?」「こんな風に、あなたの身近なことや気になることを調べてグラフを作り、わかりやすく伝えるポスターを作ってみませんか。」

▼応募資格

小学生以上

▼作品規格

72.8cm×51.5cm(B2判、縦横不問)

▼応募締切

9月4日(木)17時 統計分析課必着

▼URL

<https://www.pref.okayama.jp/page/385718.html>

※県のホームページでは、統計グラフの作り方や、グラフづくりのヒントなども掲載しています。

▼お問い合わせ先

県庁統計分析課  
電話(086)22617258



陸・海・空自衛官募集

一般幹部候補生

幹部自衛官を養成するコース。入隊後約1年の課程を経て、3尉に昇任します。

▼受験資格

22歳以上26歳未満の者

▼受付期限

6月6日(金)まで

▼試験日

6月14日(土)

幹部候補生

入隊から約4年後に曹長に昇任しその後幹部候補生学校に入校し幹部になります。

▼受験資格

20歳以上33歳未満の者

▼受付期限

6月6日(金)まで

▼試験日

6月14日(土)

自衛官候補生

陸2年、海・空3年の任期制隊員コース。任期終了後は民間企業への就職や継続任用も可能です。

▼受験資格

採用予定月の1日現在、18歳以上33歳未満

▼受付期限

年間随時

▼試験日

受付時にお知らせ

▼お問い合わせ先

自衛隊岡山地方協力本部津山出張所  
電話(0868)221-5637

お知らせ

会社を退職したときは  
年金の切替え手続きが必要です

20歳以上60歳未満の方が会社を退職され、農業者、自営業者、学生、フリーター、無職等になった場合には、国民年金第1号被保険者(又は第3号被保険者)への切替え手続きが必要です。

津山年金事務所もしくは鏡野町役場でお早めに手続きをお願いします。

▼お問い合わせ先

・津山年金事務所国民年金課  
電話(0868)311-2360  
・鏡野町住民税務課  
国民年金担当:岩本 須田  
電話(0868)541-2985

## 「恩師の言葉」

「『これだけやったんだ。だからきっと大丈夫だ。』と思えるくらい勉強しなさい」

この言葉は、私が高校3年生の2学期の終業式の日に、当時の担任の先生からいただいた言葉です。冬休みの過ごし方についての話を、担任の先生から聞いていた時でした。高校3年生の冬休みは、(当時の名称で)大学入試センター試験を直前に控えた時期で、最後の追い込みをかける重要な期間です。そういった意味でも特別な冬休みを前に、大学入試でより良い結果を出せるようにといただいた言葉でした。

大学入試に限らず、部活動での試合、習い事のコングールや発表会など様々な場面で、何かに挑戦し、勝負する機会は長い人生の中で度々訪れます。応援してくれる家族、仲間、先生などの存在はありますが、時には一人で立ち向かわなければいけない場面も訪れます。そんな時に背中をそっと押してくれる力になるのが、今まで自分が取り組んで得た自信だと思ふのです。

私は小学校4年生の時に地域の陸上クラブに入部し、それから中学校、高校、大学と陸上競技部に所属してきました。そして社会人となった今でも一般のクラブチームに所属し、記録会などに出席させていただいています。現在は、日々衰えていく身体と向き合い、衰えを抑えることで精一杯ですが、日々練習に励んでいます。

陸上競技場のスタートラインにつくと、周りには速そうなライバル、そして極度の緊張。時には逃げ出したくなることもあります。しかし、そんな時にこそ

頭に思い浮かぶ言葉があります。「これだけきつい練習をしてきたのだ。だからきつと負けるはずがない。」と。

スタートラインに立つと、ありがたいことに応援の声が聞こえてきますが、走り始めるともう一人の世界です。受験も同じです。試験会場の席に着くと、もう誰も助けてはくれません。

一人で立ち向かわないといけない場面で、背中をそっと押して、立ち向かっていける力になる存在が『自信』であると私は考えています。根拠のない『自信』ではなく、「これだけやったんだ。だからきつと大丈夫だ。」と思えるくらいの努力を重ね、得た『自信』です。

現在、私は鏡野中学校3年生の担任をさせていただいています。空が澄みわたる、緑豊かな町で育つ鏡野の子どもたち。真面目で素直な子どもたち。無限の可能性を秘めた鏡野の子どもたちの成長を近くで見ることができる環境に幸せを感じます。受験や部活動や習い事の試合など、いつか必ずやって来る勝負の場面では、今まで培ってきた自信を大きな味方に、挑んでもらいたいと思います。そうすると、その経験を通して大きく成長した自分に出会うことができます。より良い自分に出会うために、「これだけやったんだ」の「これだけ」は皆さんにとつてそれぞれ違うかもしれませんが、「きつと大丈夫だ」と思えるくらいの努力をしてみてください。

私たち大人は、そんな努力ができる児童・生徒を育てていきたいと強く感じます。

鏡野町生徒指導推進連絡協議会  
鏡野中学校 藤本 恭平

奥津保育園

## のびのびひろば

### 重点目標「みんながヒーロー! ~つよく・やさしく・たくましく~」

自然豊かな環境の奥津保育園。異年齢の友だちと関わりながら、心も体も強く・友だちや周りの人に優しく・ちょっとしたことには負けないうまい気持ちをもって、すくすくと育っていくための重点目標。

みんなが主役、まさにヒーロー! 「やってみたい! こんなふうになりたい! がんばりたい!」と得意なことや憧れの気持ちから自分たちで決めたヒーローを紹介します♪

なんでもお手伝いするよ! お手伝いヒーロー☆

いつも笑顔のにこにこヒーロー☆

笑顔がとってもステキなカッコいいヒーロー☆

困ったことがあったら助けるよ! お助けヒーロー☆

ひとりでパクパク食べるよ! なんでも食べるヒーロー☆

すてきな声掛けができるやさしさヒーロー☆

先生や友だちの話をよく聞かよ! おはなしよくきくヒーロー☆

1・2歳児の友だちもいっぱい遊んでおきくなるからね!

四季折々の奥津の豊かな自然に触れて、遊び・学び・ヒーローたちが大活躍!! 空に泳ぐこいのぼりのように元気におおきくなあれ!

(奥津保育園)



# ガラスにまつわるイベント

妖精の森ガラス美術館 三浦 和

ガラス美術館の工房スタッフとして活動している地域おこし協力隊の永岡さんが上齋原地域の地域活動団体から依頼を受けて6月中旬に出張体験を開催することになり、現在準備を進めています。

体験内容は以前、鏡野観光局主催の鏡野町モニターツアーのプログラムとして特別開催した妖精の森ガラスを使ったストラップ作りです。メイン素材のアクセサリ用妖精の森ガラス（ウランガラス）と数種類の木製ビーズを組み合わせオリジナルストラップを作ります。モニターツアーで開催した際には好評で、みなさん楽しまれていたようです。

永岡さんは4月から協力隊任期の2年目に入りました。今年度はガラス美術館の仕事に地域おこし協力隊の活動を取り入れ、ガラス美術館の周知やガラス工芸を活用した地域振興につなげていきたいそうです。永岡さんに体験依頼や作品制作のことなど、相談したいことがあればガラス美術館までお問い合わせください。



前回開催したストラップ作り体験のサンプル  
妖精の森ガラスと木製ビーズを  
組み合わせて作ります。

お問い合わせ先 妖精の森ガラス美術館 電話 (0868) 44-7888

## 鏡野町子育て支援センター すまいる 6月の行事予定

どなたでも気軽に  
お越しください



鏡野町  
ホームページ

子育て支援センターすまいるでは、季節を感じながら親子でふれあえる遊びや制作などを予定しています。また、すまいるは保護者の皆さんがほっと一息ついてもらえたらと思っています。ちょっとした悩みや日頃の出来事などスタッフや他の保護者の方とお話してみませんか？皆さんとともにあたたかな場所になれば嬉しいです♡

開館日時：月曜日～金曜日（休日開館あり）  
10:00～15:00

休館日：祝日・年末年始・振替休館など

対象者：未就学児とその保護者

利用料：1家族1回100円

昼食時間：11:30～13:00

・子育て相談、身体測定は随時行っています。

・その他、イベントの変更や、詳しい内容は

Instagram等でお知らせしています。

### フォトアート6月・7月

期 間：6月2日(月)～7月31日(木)

※いつでも撮影できますのでお気軽にお越しください

### 親子で運動遊び(0・1・2歳)

日 時：6月13日(金) 10:30～11:30

講 師：つやまスマイルキッズ町田麻美先生

定 員：15組

予約開始：5月19日(月)～

### リサイクルどうぞ!! もって帰ってね♡

回収週：5月26日(月)～5月30日(金)

持って帰ってもよい日：

6月2日(月)～6月30日(月)

(初日は混雑が予想されます)

回収出来るもの：

ベビー服、子ども服など

回収できないもの：

汚れ、しみがあるもの、おもちゃ、本など

### えいごであそぼう

日 時：6月9日(月)  
11:00～11:30

定 員：15組

講 師：Mary(ななまりこ)先生

予約開始：5月19日(月)～

Mary先生と一緒に楽しく

英語で遊びませんか？

### すまいるランチ会

日 時：6月25日(木)  
11:30～

メニュー：唐揚げ弁当 600円

限 定：20食

予約開始：6月2日(月)～

お申し込み時に何個希望か

お知らせください

### 絵本の読み聞かせ

日 時：6月18日(水)  
11:15～11:30

予約は不要です。

すまいるスタッフと

一緒に手遊びをしたり

絵本を見て楽しみましょう！

### 6月の お誕生日会・うたとりズム

日 時：6月27日(金)  
10:45～11:30

定 員：20組

予約開始：6月2日(月)～

※誕生日カードは前日まで

にお申し込みください

### 休日開館

日 時：6月14日(土)  
10:00～15:00

ご家族皆様さんでお越しください♡

※6月16日(月)は休館に

なっています

### おおきくなったね♡ 4・5月のフォトアートの前アピース!



### おやこでこうさく

日 時：6月20日(金)  
10:00～11:30

定 員：15組

予約開始：6月2日(月)～

足形でカエルを作ります

【お問い合わせ先】  
NPO法人元氣ッす内  
鏡野町子育て支援センター  
**すまいる**



NPO法人元氣ッす HP

電話 & FAX (0868) 54-4035

鏡野町竹田177【電話対応 9:00～17:00】

・休日の貸し出しも行っていきます(有料・要予約)  
詳しくは元氣ッすのホームページをご覧ください。



6月4日～10日は「歯と口の健康週間」

## お口の健康について考えてみませんか？

歯と口には大切な役割があり、噛む・飲み込むなどの栄養摂取に関わることはもちろん、発音を助けたり、噛むことで脳を活性化させたりする役割があります。歯を失うことにより口の働きが低下すると、食事量が減り、筋力低下や心身の活力低下などにつながります。お口の健康は全身の健康にも関わっているのです。

Q. 歯科健診は受けなければならないの？

A. 近年話題になっている歯周病は、歯ぐきに炎症が起こり、進行すると歯を失ってしまう病気です。20歳代から急増しますが、自覚症状はほとんどありません。しかし、歯科健診による早期発見で進行を防ぐことが可能ですので、歯に異常がなくても受診されることをオススメします。

こんなことが気になりますか？

- ☐ 歯ぐきが赤く腫れている
- ☐ 歯ぐきから出血することがある
- ☐ 固いものが噛みづらい
- ☐ 歯と歯の間にもものがつまりやすい

鏡野町の集団健診では、無料で歯科健診を受けられます。詳しくはホームページをご確認ください。



ここからチェック



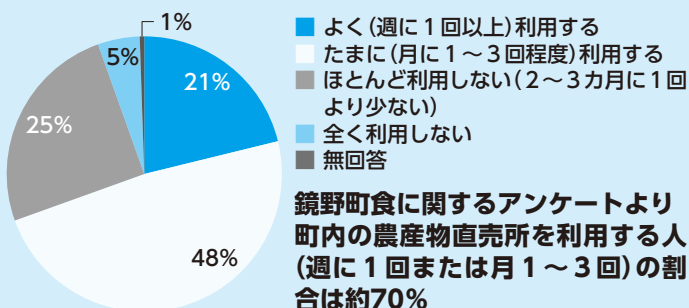
## 6月は「食育月間」 毎月19日は「食育の日」

「食育」の一層の浸透を目指して、「食育推進基本計画」により、6月は「食育月間」、毎月19日は「食育の日」に定められています。鏡野町でも「鏡野町食育・地産地消月間」「鏡野町食育・地産地消の日」として、食育・地産地消を推進しています。

**地産地消：地域で生産された様々な農産物や水産物などをその地域で消費すること**

地場産物は食物を収穫してから消費者の手に渡るまでの時間が短く、新鮮な状態で流通することができます。地域で収穫したものをその地域で消費することで地域経済の活性化や流通にかかるコストを安く抑えることができ、環境への負担軽減にもつながります。

町内の農産物直売所（夢広場、道の駅奥津温泉など）を利用する人の割合（令和5年度）



地場産物は町内の農産物直売所や、スーパーマーケット等の地場産物コーナーでも購入できます。この機会に地場産物を食卓に積極的に取り入れてみませんか。



# かがみのふるさと応援寄附金 (ふるさと納税)について

ページID 5063

「かがみのふるさと応援寄附金」について、令和6年4月から令和7年3月末までに**3,388**件のお申込があり、**63,088,300**円のご寄附をいただきました。

皆様からいただいた寄附金は次の事業に使わせていただく予定です。ありがとうございました。

○安全・安心のまちづくり事業	6,925,500円	○協働のまちづくり事業	890,500円
○子育て支援・教育環境づくり	22,864,000円	○その他町政一般（指定なし）	23,553,800円
○高齢者福祉事業	3,291,500円	○災害支援	0円
○産業観光振興事業	5,563,000円		

鏡野町では寄附の申込を随時受付けています。

制度の内容や申込方法など詳しくは町のホームページをご覧ください。下記までお問合せください。

お問い合わせ先

鏡野町産業観光課 観光係 担当:山崎 電話(0868)54-2987

## 家庭用生ごみ処理機等購入費助成金について

ページID 1077

一般家庭から排出される生ごみの減量及び資源の再利用の推進を図るため、家庭用生ごみ処理機及び生ごみ処理容器を購入し、設置する個人に対し、助成金を交付します。

### 【助成対象者】

- ・町内に住所を有する個人の世帯主であり、世帯員全員が町税等を完納している方。できた堆肥を自家処理できる方。既に補助金の交付を受けている場合は、前回購入日から5年を経過している方。

### 【対象製品及び助成金額等】

- 家庭用生ごみ処理機（1世帯1基まで）・・・【助成金】購入費の2／3で、上限6万円  
・電気等の動力を利用する機械式又は手動式のもので、生ごみを乾燥または、分解し堆肥化するもの。ただし、生ごみを粉砕して下水道に流すタイプのディスポーザー及び焼却炉を除く。
  - 生ごみ処理容器（1世帯2個まで）・・・【助成金】購入費の2／3で、1基につき上限6千円  
・庭等土壌埋め込み型、土上及び室内外設置型のもので、生ごみを分解し堆肥化するもの。
- ※助成金は、百円未満の端数があるときは、切り捨てます。

お問い合わせ先

鏡野町くらし安全課 環境係 担当:矢内 電話(0868)54-2780

〈し尿の収集〉 ※し尿の収集を希望される方は、事前に以下のお問い合わせ先へ連絡をお願いします。

収 集 地 域		日 程	お問い合わせ先
鏡 野 地 域	越畑	偶数月の2日	(有)小松清掃社 電話(0868)24-1881  ※急を要する場合は、お問い合わせください。
	上円宗寺・寺和田・香々美・市場・公保田・沢田・百谷・大町・岩屋	5・6・7日	
	真経	15日	
	上円宗寺・寺和田・香々美・沢田	25日	
	布原・下円宗寺・馬場・塚谷・山城・沖・原	第1木曜日	
	真加部・竹田・瀬戸・上森原・下森原・高山・河本	第2木曜日	
	宗枝・古川・寺元・土居・小座・薪森原	第3木曜日	
	吉原・和田・貞永寺・下原	第4木曜日	
	入・中谷	第3金曜日	
奥津地域・上齋原地域		毎週水曜日	(有)県北衛生センター 電話(0868)22-7851
富地域		第2木曜日 (予約制による計画収集)	(株)十字屋 電話(0867)44-7789

# + 6月の休日当番医 +

月 日	鏡野町	真庭市
6月1日 (日)	鏡野病院 (寺元) ☎0868-54-0011	津山中央まにわ病院 (真庭市勝山)☎0867-44-2671
		みんなのクリニック (真庭市下惣)☎0867-45-0379
6月8日 (日)	芳野病院 (吉原) ☎0868-54-0312	金田病院 (真庭市西原)☎0867-52-1191
		はら内科クリニック (真庭市久世)☎0867-45-7885
6月15日 (日)	三村医院 (香々美)☎0868-56-0101	勝山病院 (真庭市本郷)☎0867-44-3161
		前原医院 (真庭市中島)☎0867-42-5267
6月22日 (日)	山田医院 (寺元) ☎0868-54-0019	湯原温泉病院 (真庭市下湯原)☎0867-62-2221
		宮島医院 (真庭市月田)☎0867-44-2403
6月29日 (日)	鏡野病院 (寺元) ☎0868-54-0011	落合病院 (真庭市上市瀬)☎0867-52-1133
		勝山病院 (真庭市本郷)☎0867-44-3161
		吉弘クリニック (真庭市山田)☎0866-52-2704

●診察時間 午前9時～午後5時  
●急患のみが対象。原則として往診は出来ません。  
●当番医が変更することがありますので、事前に電話等で確認してください。

戸籍の窓口

出生 おめでとうございます

(4月届出分・敬称略)

氏名

保護者

住所

横辺 鳳七 貴弥 沢田

田口 蓮大 佳奈 入田

松本 桃寧 香保瑠 和田



結婚 末長くおしあわせに

(4月届出分・敬称略)

氏名

住所

死亡 おくやみ申し上げます

(4月届出分・敬称略)

氏名

年齢

住所

内海 芳子 90歳 和田

中江 満也 84歳 入所

柴田 凌輔 須和田優華 竹田 竹田 住所



井上 博雄 90歳 真加部

砂田 邦夫 78歳 上齋原

浅山 敬江 98歳 中谷

中江 嵩長 83歳 中谷

椋代 富佐子 93歳 寺元

永田 梅子 94歳 小座

瀬島 浩 97歳 土居

奥田 誠一 93歳 貞永寺

浅山 智恵子 92歳 原

高田 洋 78歳 羽出

牟岡 茂登 87歳 真経

入澤 美咲枝 95歳 古川

## 納税ごよみ 6月

住民税(普徴) 第1期  
介護保険料(普徴) 第1期  
介護保険料(特徴) 第2期  
後期高齢者医療保険料(特徴) 第2期  
※納期限は6月30日

### 4月の火災・救急・交通事故件数

●火 災… 1件 (3件)  
●救 急… 56件 (266件)  
●人身事故… 2件 (3件)  
●物損事故… 13件 (72件)  
【( )内は1月1日からの累計】  
※人身・物損事故は津山警察署届け出分  
火災発生時のお問い合わせ先  
電話(0868)23-9999  
救急病院などのお問い合わせ先  
電話(0868)23-9910

### 人口の動き(4月末現在)

●人 口 11,957人(+11)  
●男 5,803人(+5)  
●女 6,154人(+6)  
●世帯数 5,603戸(+9)  
●転入 47人 ●転出 23人  
●出生 6人 ●死亡 19人  
【( )内は前月比】 ※外国人を含む

## みんなで防ごう土砂災害 ～6月は土砂災害防止月間です～

例年梅雨時期には、全国各地で土砂災害が発生し、時には尊い人命が奪われています。いつ、どこで起こるか分からない土砂災害から身を守る最も確実な方法は「逃げること」です。

どこを、どこに、どのタイミングで、誰と避難するか。家族との連絡をどうやって付けるか。日頃からできることを考えてみましょう。

土砂災害の予兆や避難の心得については、岡山県防災砂防課のHPをご覧ください。

町指定の避難場所については、鏡野町HP内のハザードマップをご覧ください。

期間：6月1日 ～ 6月30日

お問い合わせ先 鏡野町くらし安全課 危機管理室 電話(0868)54-2621



岡山県  
防災砂防課



鏡野町  
ハザードマップ



# 6月 うまれの おともだち



## ❖ お子さんのお誕生日の記念に広報紙に写真を掲載しませんか？ ❖

広報紙の発行月に1歳から6歳の誕生日を迎えるお子さんを掲載します。「広報かがみの写真掲載申請書」へ必要事項を記入し、写真裏面にお子さんの氏名を記入の上、誕生日の前月15日までに、提出してください。次回は、**7月生まれの1歳から6歳のお子さん**です。応募多数の場合は、年齢の低いお子さんを優先し、それでも多い場合は抽選とします。なお、提出された写真は返却いたしません。

**パソコンやスマートフォンから申請ができるようになりました。詳しくは下記URLまたはQRコードを読み込んでください。**

※お預かりした個人情報については、広報掲載以外の目的には使用いたしません。

※申請用紙は、くらし安全課または住民税務課窓口、各振興センターにあります。

また、町のホームページからもダウンロードできます。

●申込先：くらし安全課または各振興センターまで

パソコンやスマートフォンからの申込先 <https://www.town.kagamino.lg.jp/?p=277>



# 木地師の活動②

江戸時代の木地師達の動向は、木地師発祥とされる滋賀県東近江市に残されている「氏子駆帳」(氏子狩帳)という史料からその一端を知ることができます。

木地師伝承が強く残る近江国(滋賀県)小椋庄の蛭谷と君ヶ畑は、江戸時代になると全国の木地師を支配する立場となり、蛭谷は筒井八幡宮(現筒井神社)、君ヶ畑は天皇大明神(現大皇器地祖神社)で惟喬親王を祀り、両神社が全国の木地師を自らの氏子として、全国各地の木地師集落を訪問し、氏子からさまざまな名目で奉納金を徴収しました。その見



筒井神社 (滋賀県東近江市)



大皇器地祖神社 (滋賀県東近江市)

朱雀天皇の御諭旨写(左)と菊紋の木箱(右)  
(鏡野町所蔵・奥津歴史資料館展示)

返りとしてその身分を保証する書状や往来手形・宗門手形を発行し、木地師達の生業を支えました。

その訪問先の記録が「氏子駆帳」で、羽後国(秋田県)から日向国(宮崎県)に至る本州・四国・九州の山間部を中心に、蛭谷では正保四年(一六四七)から明治二十六年(一八九三)までの三十四冊、君ヶ畑では元禄七年(一六九四)から明治六年(一八七三)までの五十三冊の記録が現存しています。

氏子駆帳には、それぞれの木地師の集落ごとに木地師の名前を記し、家族を含む氏子がり料(一人につき

銀二分)や、一世帯ごとに納める初穂料、成人した時や木地師の仲間入りをした時に納める烏帽子着料、直衣・塗料などの金額が記録されています。ここに書かれた名前や氏子がり料の金額などから、集落ごとの木地師の名前や戸数、人口を知ることができます。

例えば最も古い正保四年の記録によれば、町内では大田(羽出西谷)五戸三十三人、木戸谷(上齋原)八戸五十七人、かつらたに(上齋原)三戸十七人、なしのき谷(上齋原)四戸十八人、中つかう(羽出か?)三戸十七人、与川(富西谷)六戸五十六人、越畑山(越畑)二戸七人の木地師集落が存在していたことがわかります。

氏子駆帳に記録された木地師の戸数は、蛭谷が約二万三千、君ヶ畑が約六千で、中国地方には弘化三年(一八四六)を最後に、蛭谷が十八回、君ヶ畑が四回の計二十二回氏子駆が行われ、そのうち鏡野町域には二十一回訪れています。この中には、たびたび出てくる集落もあれば、次

の氏子駆帳には出てこない集落もあります。これは先にも書いたように木地師の人々は良材を求めて移住生活を繰り返していたため、木地師の移動によって廃絶する集落もあったことがわかります。また、江戸時代の後半になると、毎回氏子駆帳に名前が出てくる集落があるのは、農業との兼業で定住する木地師が存在することを示していると思われます。

木地師達はその身分の証として所持していた、天皇や権力者たちの御旨や書状の写しも両神社へ冥加金として金銭を支払うことで発行されていました。木地師達はこれらを山中の良材を自由に伐採できる許可証として、皇室の菊紋が描かれた木箱に大切に保存していました。江戸時代の後半になると木地師の稼業に運上金(税金)が課されたり、村が管理する山林を伐採したことにより村との訴訟問題になったり、同様に山間部で行われていた「たたら製鉄」を経営する鉄山と樹木の伐採をめぐる対立もあったりと、決して効果的なアイテムではなかったことがうかがわれます。

参考:『奥津町史』『永源寺町史 木地師編』『上齋原村史』『作州のみち 峠・木地師の道』(岳人)二〇二二年十一月号

鏡野町教育委員会 生涯学習課 日下  
電話(0868)54-0573

