

鏡野町地域防災計画 (資料編)

令和4年4月

鏡野町防災会議

目 次

1	関係機関等連絡先	1
	資料 1-1 防災関係機関	1
	資料 1-2 要配慮者利用施設	5
2	過去の主な災害	10
	資料 2-1 風水害関係の災害履歴	10
	資料 2-2 県内での最近の主な地震（震度 4 以上）	11
3	予報及び警報等の種類と基準等	13
	資料 3-1 気象注意報の種類及び発表基準	13
	資料 3-2 気象警報の種類及び発表基準	15
	資料 3-3 気象特別警報の種類及び発表基準	16
	資料 3-4 火災気象通報	17
	資料 3-5 火災警報	18
4	防災上重要な箇所	19
	資料 4-1 重要水防箇所	19
	資料 4-2 異常気象時通行規制区間及び規制基準	20
	資料 4-3 土石流危険渓流	21
	資料 4-4 地すべり危険箇所	35
	資料 4-5 急傾斜地崩壊危険箇所	36
	資料 4-6 砂防指定地（砂防法）	43
	資料 4-7 地すべり防止区域（地すべり等防止法、国土交通省所管）	48
	資料 4-8 急傾斜地崩壊危険区域（急傾斜地法）	49
	資料 4-9 土砂災害警戒区域・土砂災害特別警戒区域（土砂災害防止法）	50
	資料 4-10 山腹崩壊危険地区（農林水産省林野庁所管）	72
	資料 4-11 崩壊土砂流出危険地区（農林水産省林野庁所管）	75
	資料 4-12 雪崩危険箇所（県農林水産部所管）	80
	資料 4-13 雪崩危険箇所（県土木部所管）	81
	資料 4-14 ダム・貯水池	85
	資料 4-15 ため池箇所	86
5	避難・救援	87
	資料 5-1 避難施設	87
	資料 5-2 土砂災害警戒区域における警戒避難体制	91
	資料 5-3 浸水想定区域における警戒避難体制	93
	資料 5-4 応急仮設住宅建設予定場所	97
6	緊急輸送	98
	資料 6-1 ヘリポート適地	98
7	原子力災害等	99
	資料 7-1 人形峠環境技術センター周辺地域図	99
	資料 7-2 国立研究開発法人日本原子力研究開発機構人形峠環境技術センター周辺環境等に	

関する協定周辺環境保全等に関する協定書	100
資料 7-3 連絡系統図	104
資料 7-4 「国立研究開発法人日本原子力研究開発機構人形峠環境技術センター周辺環境保 全等に関する協定書」に定める通報事象が発生した場合の連絡系統図	106
8 防災・災害対応に係る条例	107
資料 8-1 鏡野町防災会議条例	107
資料 8-2 鏡野町災害対策本部条例	108
9 災害時協定等	109
資料 9-1 地方公共団体との協定	109
資料 9-2 関係団体等との協定	110
10 様式	112
様式 1-1 災害発生通報（災害発生時）	112
様式 1-2 災害速報（即報・確定報告）	113
様式 2 人的被害・住家被害	118
様式 3 避難状況・救護所開設状況	119
様式 4 公共施設被害	120
様式 5 商工関係被害	121
様式 6 観光関係被害	122
様式 7 林野火災被害	123
様式 8 社会福祉施設被害	124
様式 9 文教関係施設被害	125
様式 10 罹災証明書	126
様式 11 自衛隊災害派遣要請要求書	127
様式 12 自衛隊災害派遣撤収要請依頼書	128

1 関係機関等連絡先

資料 1 - 1 防災関係機関

【町】

機 関 名	所 在 地	電話番号
鏡野町役場（本庁）	鏡野町竹田 660	0868-54-2111
奥津振興センター	鏡野町井坂 495	0868-52-2211
上齋原振興センター	鏡野町上齋原 514-1	0868-44-2111
富振興センター	鏡野町富西谷 125-1	0867-57-2111

【県】

機 関 名	所 在 地	電話番号
危機管理課	岡山市北区内山下 2-4-6	086-226-7385
美作県民局地域づくり推進課	津山市山下 53	0868-23-1214
津山教育事務所	津山市田町 31	0868-24-8702
美作広域農業普及指導センター	津山市山下 53	0868-23-1496
美作保健所	津山市椿高下 114	0868-23-0114
津山家畜保健衛生所	津山市草加部 547-8	0868-29-0040

【県警察】

機 関 名	所 在 地	電話番号
津山警察署	津山市林田 77	0868-25-0110
芳野駐在所	鏡野町古川 415-8	0868-54-0110
小田駐在所	鏡野町下森原 273-9	0868-54-1046
香々美駐在所	鏡野町香々美 73-1	0868-56-0538
奥津南駐在所	鏡野町女原 115-4	0868-52-2004
奥津駐在所	鏡野町奥津川西 235-10	0868-52-0110
上齋原駐在所	鏡野町上齋原 519-2	0868-44-2048
富駐在所	鏡野町富西谷 254-4	0867-57-2019

【消防】

機 関 名	所 在 地	電 話 番 号
津山圏域消防組合消防本部	津山市林田 95	0868-31-1119
西消防署	鏡野町円宗寺 31-1	0868-54-5119
奥津出張所	鏡野町奥津川西 193	0868-52-0929

【指定地方行政機関】

機 関 名	所 在 地	電 話 番 号
中国四国農政局	岡山市北区下石井 1-4-1	086-224-4511
近畿中国森林管理局岡山森林管理署	津山市小田中 228-1	0868-23-2151
大阪管区气象台岡山地方气象台	岡山市北区桑田町 1-36	086-223-1721
中国地方整備局岡山河川事務所 岡山国道事務所 苫田ダム管理所	岡山市北区鹿田町 2-4-36 岡山市北区富町 2-19-12 鏡野町久田下原 1592-4	086-223-5101 086-214-2220 0868-52-2151
中国四国地方環境事務所	岡山市北区下石井 1-4-1	086-223-1577

【自衛隊】

機 関 名	所 在 地	電 話 番 号
陸上自衛隊日本原駐屯地第 13 特科隊	奈義町滝本	0868-36-5151

【指定公共機関】

機 関 名	所 在 地	電話番号
日本郵便株式会社鏡野郵便局 鏡野小田郵便局 香々美郵便局 香々美北郵便局 奥津郵便局 奥津温泉郵便局 上齋原郵便局 富郵便局 中谷簡易郵便局 羽出簡易郵便局	鏡野町寺元 94-1 鏡野町下森原 273-5 鏡野町香々美 847-2 鏡野町百谷 130-4 鏡野町女原 115-2 鏡野町奥津川西 263-11 鏡野町上齋原 511 鏡野町富西谷 272-15 鏡野町入 1114 鏡野町羽出 693-15	0868-54-0311 0868-54-0570 0868-56-0100 0868-56-0505 0868-52-2300 0868-52-0400 0868-44-2100 0867-57-2000 0868-54-0574 0868-52-0503
西日本電信電話株式会社岡山支店	岡山市北区中山下 2-1-90	086-801-5635
株式会社 NTT ドコモ中国支社岡山支店	岡山市北区東古松 1-11-20	086-222-2211
日本赤十字社岡山県支部	岡山市北区丸の内 2-7-20	086-221-9595
機 関 名	所 在 地	電話番号
日本放送協会岡山放送局	岡山市北区駅元町 15-1	086-214-4700
中国電力株式会社岡山支社津山営業所 中国電力ネットワーク株式会社 津山ネットワークセンター (災害時：岡山ネットワークセンター)	津山市上河原 208-3	0868-24-8103 (災害時)086-221-3154
日本通運株式会社岡山支店津山営業所	津山市昭和 2-99-3	0868-23-0202
国立研究開発法人日本原子力研究開発機構 人形峠環境技術センター	鏡野町上齋原 1550	0868-44-2211

【指定地方公共機関】

機 関 名	所 在 地	電話番号
RSK 山陽放送株式会社	岡山市北区天神町 9-24	086-225-5741
岡山放送株式会社	岡山市北区下石井 2-10-12	086-941-0008
テレビせとうち株式会社	岡山市北区柳町 2-1-1	086-803-7000
岡山エムエフ放送株式会社	岡山市北区中山下 1-8-45	086-226-7685
一般社団法人岡山県トラック協会	岡山市北区青江 1-22-33	086-234-8211
公益社団法人岡山県医師会	岡山市北区駅元町 19-2	086-250-5111
公益社団法人岡山県看護協会	岡山市北区兵団 4-31	086-226-3638

【一部事務組合】

機 関 名	所 在 地	電話番号
津山圏域資源循環施設組合津山圏域クリーンセンター	津山市領家 1446	0868-57-2221
津山圏域衛生処理組合津山圏域衛生処理センター	津山市川崎 458	0868-26-1352

【公共的団体等】

機 関 名	所 在 地	電話番号
岡山県社会福祉協議会	岡山市北区南方 2-13-1	086-226-2822
鏡野町社会福祉協議会 (本所)	鏡野町古川 439-1	0868-54-7088
鏡野地域福祉センター	鏡野町古川 439-1	0868-54-1243
奥津地域福祉センター	鏡野町井坂 495	0868-52-2940
上齋原地域福祉センター	鏡野町上齋原 480-1	0868-44-2492
富地域福祉センター	鏡野町富西谷 119	0867-57-2026
苫田郡医師会	鏡野町入 48-1 武田医院内	0858-54-0552
晴れの国岡山農業協同組合津山統括本部	津山市横山 128	0868-22-8061
鏡野支店	鏡野町円宗寺 212	0868-54-0223
奥津支店	鏡野町女原 31-9	0868-52-2931
作州かがみの森林組合 (本所)	鏡野町井坂 523-7	0868-52-2936
鏡野支所	鏡野町土居 1536-1	0868-54-0233
上齋原支所	鏡野町上齋原 519-1	0868-44-2003
富支所	鏡野町富西谷 272-11	0867-57-2116
鏡野町商工会	鏡野町竹田 747	0868-54-3311

資料 1 - 2 要配慮者利用施設

【社会福祉施設（保育所以外）】

施設名	所在地	電話番号
社会福祉協議会 鏡野地域福祉センター	古川 439-1	0868-54-1243
ふれあいの里指定居宅介護支援事業所	古川 439-1	0868-54-1243
ふれあいの里指定通所介護支援事業所	古川 439-1	0868-54-1243
社会福祉協議会 奥津地域福祉センター	井坂 495	0868-52-2940
奥津指定訪問介護事業所	井坂 495	0868-52-2940
社会福祉協議会 上齋原地域福祉センター	上齋原 480-1	0868-44-2492
上齋原指定通所介護事業所	上齋原 480-1	0868-44-2492
社会福祉協議会 富地域福祉センター	富西谷 119	0867-57-2026
富指定通所介護事業所	富西谷 119	0867-57-2026
地域包括支援センター	竹田 660	0868-54-2984
養護老人ホーム かがみの園	古川 475-1	0868-54-0235
特別養護老人ホーム いずみ山荘	公保田 73-2	0868-54-1212
いずみ山荘在宅介護サービスセンター	公保田 73-2	0868-54-1212
グループホーム いずみ山荘	公保田 73-2	0868-54-1212
特別養護老人ホーム 奥津広済園	杉 750-4	0868-52-9011
奥津広済園デイサービスセンター	杉 750-4	0868-52-9011
老人保健施設 虹	古川 1406	0868-54-3250
訪問看護ステーション あおぞら	吉原 306	0868-54-4084
訪問看護ステーション ヘルパー24	吉原 306	0868-54-4324
居宅介護支援事業所 ケアプランよしの	吉原 312	0868-54-5110
小規模多機能型居宅介護 気楽亭	吉原 336	0868-54-5131
デイサービス みもこころ	吉原 325	0868-54-0101
エルダーズアパートメント ア・パレット	吉原 336	0868-54-5131
シェアハウス 自由が丘	奥津 84-6	0868-52-0393

施設名	所在地	電話番号
地域密着型特別養護老人ホーム 新宅	公保田 155-1	0868-54-7500
小規模多機能型居宅介護 わかば	真経 525-1	0868-56-0577
居宅介護支援事業所 わかば	真経 658-2	0868-56-0164
小規模多機能型居宅介護 ひかりハウス	下原 1414-1	0868-54-4568
小規模多機能型居宅介護 たんぽぽ	上齋原 90-3	0868-44-2202
たんぽぽ 居宅介護支援事業所	上齋原 90-3	0868-44-2482
グループホーム 福福	古川 534	0868-54-1625
アーバ グループホーム	瀬戸 316-10	0868-54-1917
グループホーム さくらそう	小座 424-1	0868-54-5002
グループホーム 美湯の里	奥津 84-3	0868-52-7922
グループホーム バオバブの木	富東谷 438	0867-57-7001
美湯の里 居宅介護支援事業所	奥津 84-6	0868-52-0393
居宅介護支援事業所 PC スマイル	羽出西谷 378	0868-52-7600
小規模多機能型居宅介護 わたげ	上齋原 526-7	0868-44-7707
看護小規模多機能型居住介護 らいふ	市場 60-5	0868-54-3650
ヘルパーステーション 自由が丘	奥津 84-6	0868-52-0393
デイサービス musubi 「結び」	寺和田 1555	0868-56-0311

【幼稚園・保育園・学校】

施設名	所在地	電話番号
郷幼稚園	薪森原 721-1	0868-54-0407
芳野こども園	古川 474-1	0868-54-0482
かがみの中央こども園	沢田 72-1	0868-54-0439
鶴喜保育園	下森原 290-1	0868-54-0411
香南保育園	香々美 834-1	0868-56-0050
奥津保育園	女原 113-4	0868-52-2007
富保育園	富西谷 120-2	0867-57-2021
南小学校	古川 50	0868-54-0013
大野小学校	円宗寺 825	0868-54-0409
鶴喜小学校	下森原 405	0868-54-0280
香々美小学校	香々美 828	0868-56-0011
香北小学校	真経 730	0868-56-0170
奥津小学校	女原 79-2	0868-52-2734
富小学校	富西谷 581-1	0867-57-2004
鏡野中学校	竹田 610	0868-54-0181

【医療施設】

施設名	所在地	電話番号
鏡野町国民健康保険病院	寺元 365	0868-54-0011
鏡野町国民健康保険 奥津診療所	女原 90-1	0868-52-2121
鏡野町国民健康保険 上齋原診療所	上齋原 480-1	0868-44-2008
鏡野町国民健康保険 富診療所	富西谷 119	0867-57-2009
芳野病院	吉原 312	0868-54-0312
武田医院	入 48-1	0868-54-0552
藤本診療所	古川 421-5	0868-54-3350
三村医院	香々美 850-8	0868-56-0101
山田医院	寺元 343-1	0868-54-0019
西村眼科医院	古川 150	0868-54-0240
鏡野町国民健康保険 奥津歯科診療所	女原 90-1	0868-52-2255
鏡野町国民健康保険 上齋原歯科診療所	上齋原 480-1	0868-44-2526
鏡野町国民健康保険 富歯科診療所	富西谷 119	0867-57-2266
石川歯科医院	吉原 383-1	0868-54-3290
ひら歯科クリニック	竹田 133	0868-54-4555
みむら歯科	沖 60-5	0868-54-0088
棕代歯科医院	古川 416-1	0868-54-0045

【その他】

施設名	所在地	電話番号
南学区放課後児童クラブ	古川 50	0868-54-3826
大野学区放課後児童クラブ	円宗寺 825	0868-54-4458
鶴喜学区放課後児童クラブ	下森原 405	0868-54-3133
香々美学区放課後児童クラブ	香々美 828	0868-56-0233
香北学区放課後児童クラブ	真経 730	0868-56-0345
奥津学区放課後児童クラブ	女原 32-8	0868-52-2112

施 設 名	所 在 地	電 話 番 号
富学区放課後児童クラブ	富西谷 250	0867-57-7003

2 過去の主な災害

資料2-1 風水害関係の災害履歴

災害年月日	原因	被害の状況
1945年 (昭和20年) 9月16日～17日	枕崎台風	雨量280mm(旧鏡野町) ・吉井川の記録的な大洪水により耕地、道路、堤防、橋梁に相当な被害が発生。
1961年 (昭和36年) 9月15日～16日	第2室戸台風	雨量331mm(旧上齋原村・恩原) ・河川22箇所 17,550千円 ・道路14箇所 9,080千円 ・橋梁17箇所 34,205千円 ・農業施設23箇所 16,817千円 ・林業施設14箇所 7,235千円
1963年 (昭和38年) 7月11日～13日	長雨後の集中豪雨	雨量199mm(旧鏡野町) ・香々美川、山人川が氾濫し、堤防、護岸が決壊。家屋数戸が全半壊し、床上、床下浸水の被害が発生。
1972年 (昭和47年) 7月11日～12日	長雨後の集中豪雨	(旧鏡野町) 香々美川流域をはじめ町内の中小河川が氾濫。 ・家屋の全壊、床上浸水、床下浸水、崖崩れ、道路の不通箇所が発生し、災害救助法の適用を受ける。
1979年 (昭和54年) 10月19日	台風20号	雨量310mm(旧上齋原村・恩原) ・河川4箇所 6,914千円 ・道路11箇所 16,614千円 ・橋梁3箇所 14,357千円 ・農業施設78箇所 57,394千円 ・林業施設2箇所 38,491千円
1991年 (平成3年) 9月27日～28日	台風19号	(旧奥津町) ・公共施設25箇所 5,000千円 ・その他150箇所 32,000千円
1998年 (平成10年) 10月17日～18日	台風10号	最大雨量222mm(旧鏡野町) ・全壊・半壊家屋、一部床上・床下浸水、公共土木施設、農林施設、電気、水道等のライフラインの被害が発生。
2018年 (平成30年) 7月5日～7日	平成30年7月豪雨	全町に避難勧告を、古川の一部と至孝農に避難指示を発令。 最大連続雨量571.5mm(越畑)、24時間最大313.5mm(越畑) ・行方不明者1人 ・住家 全壊1棟、半壊1棟、一部損壊26棟、床下浸水15棟ほか

資料 2-2 県内での最近の主な地震（震度 4 以上）

発生年月日	震 度	被 害	震央地名 (地震名)	規 模 (M)
1943年 (昭和18年) 9月10日	岡山 5 津山 4	北東部県境付近で小規模な山崩れ、崖崩れ、地割れ、落石等あり（被害については、どちらの地震によるか判別できない。）。	鳥取県東部 (鳥取地震)	7.2
1943年 (昭和18年) 9月10日	岡山 4 津山 2		鳥取県中部 (鳥取地震余震)	6.0
1946年 (昭和21年) 12月21日	岡山 4 津山 3	県南部、特に児島湾北岸、高梁川下流域の新生地の被害が甚大であった。 死者52人、負傷者157人、建物全壊1,200戸、建物半壊2,346戸、その他堤防・道路の損壊多し。	和歌山県南方沖 (南海地震)	8.0
1952年 (昭和27年) 7月18日	岡山 4 津山 3	県内被害なし	奈良県 (吉野地震)	6.7
1968年 (昭和43年) 8月6日	岡山 4 玉野 4 津山 3	県内被害なし	豊後水道	6.6
1995年 (平成7年) 1月17日	岡山 4 津山 4	負傷者1人	大阪湾 【平成7年(1995年)兵庫県南部地震】	7.3
2000年 (平成12年) 10月6日	新見、哲多、大佐、美甘、落合 5強 19市町村 5弱 39市町村 4	震源に近い阿新・真庭地方及び岡山市の軟弱地盤地域を中心に被害が多かった。 重傷5人、軽傷13人 住家全壊7棟、住家半壊31棟、住家一部破損943棟 その他水道被害、道路破損多し。	鳥取県西部 【平成12年(2000年)鳥取県西部地震】	7.3
2001年 (平成13年) 3月24日	26市町村 4	軽傷1人 住家一部破損18棟	安芸灘 【平成13年(2001年)芸予地震】	6.7
2002年 (平成14年) 9月16日	6町村 4	県内被害なし	鳥取県中部 (鳥取県西部地震余震)	5.5
2006年 (平成18年) 6月12日	岡山市、倉敷市、玉野市、浅口市 4	県内被害なし	大分県西部	6.2
2007年 (平成19年) 4月26日	玉野市 4	県内被害なし	愛媛県東予	5.3
2013年 (平成25年) 4月13日	5市町 4	軽傷1人	淡路島付近	6.3
2014年 (平成26年) 3月14日	16市町村 4	重傷1人、軽傷3人	伊予灘	6.2

発生年月日	震 度	被 害	震央地名 (地震名)	規 模 (M)
2016年 (平成28年) 10月21日	鏡野町、真庭 市 5強	重傷1人、軽傷2人 住家一部破損17棟 非住家全壊1棟	鳥取県中部	6.6
	12市町村 4			
2018年 (平成30年) 4月9日	鏡野町 4	非住家一部破損20棟	鳥取県中部	5.0
	倉敷市 4	県内被害なし	鳥取県西部	6.1

(注) 1995年(平成7年)までは気象官署の震度である。

【 】は、気象庁が命名した地震である。

3 予報及び警報等の種類と基準等

資料3-1 気象注意報の種類及び発表基準

強風、大雨、洪水等が原因で災害が起こるおそれがあると予想されるとき、岡山地方気象台が注意を呼びかけるために発表するものである。

注意報の種類	概要及び発表基準
注意報 大雨注意報	<p>大雨による災害が発生するおそれがあると予想されたときに発表される。避難に備えハザードマップ等により災害リスク等を再確認するなど、自らの避難行動の確認が必要とされる警戒レベル2である。</p> <p>具体的には、次のいずれかの条件（鏡野町）に該当すると予想される場合である。</p> <ul style="list-style-type: none"> ・表面雨量指数基準=10、土壌雨量指数基準=91
洪水注意報	<p>大雨、長雨、融雪等により、河川が増水し、災害が発生するおそれがあると予想されたときに発表される。避難に備えハザードマップ等により災害リスク等を再確認するなど、自らの避難行動の確認が必要とされる警戒レベル2である。</p> <p>具体的には、次のいずれかの条件（鏡野町）に該当すると予想される場合である。</p> <ul style="list-style-type: none"> ・流域雨量指数基準：吉井川流域=26、香々美川流域=11.5 ・複合基準（（表面雨量指数，流域雨量指数）の組み合わせによる基準値）：吉井川流域=（8，26）、香々美川流域=（8，9.2）
大雪注意報	<p>大雪により、災害が発生するおそれがあると予想されたときに発表される。</p> <p>具体的には、次の条件に該当する場合である。</p> <ul style="list-style-type: none"> ・12時間の降雪の深さが北部山地25cm、北部平地・高梁市・吉備中央町10cm、南部（高梁市・吉備中央町除く）5cm以上になると予想される場合
強風注意報	<p>強風により、災害が発生するおそれがあると予想されたときに発表される。</p> <p>具体的には、次の条件に該当する場合である。</p> <ul style="list-style-type: none"> ・平均風速が陸上で12m/s以上になると予想される場合
風雪注意報	<p>雪を伴う強風により、災害が発生するおそれがあると予想されたときに発表される。。「強風による災害」に加えて「雪を伴うことによる視程障害等による災害」のおそれについても注意を呼びかける。</p> <p>具体的には、次の条件に該当する場合である。</p> <ul style="list-style-type: none"> ・雪を伴い、平均風速が陸上で12m/s以上になると予想される場合
濃霧注意報	<p>濃い霧により、災害が発生するおそれがあると予想されたときに発表される。</p> <p>具体的には、次の条件に該当する場合である。</p> <ul style="list-style-type: none"> ・視程が陸上で100m以下になると予想される場合
雷注意報	<p>落雷により、災害が発生するおそれがあると予想されたときに発表される。また、発達した雷雲の下で発生することの多い竜巻等の突風や「ひょう」による災害についての注意喚起が付加されることもある。急な強い雨への注意についても雷注意報で呼びかけられる。</p>

注意報の種類	概要及び発表基準
乾燥注意報	<p>空気の乾燥により、災害が発生するおそれがあると予想されたときに発表される。</p> <p>具体的には、火災の危険が大きい気象条件を予想したときで、次の条件に該当する場合である。</p> <ul style="list-style-type: none"> ・最小湿度が 35%以下で、実効湿度が 60%以下になると予想される場合
なだれ注意報	<p>「なだれ」により、災害が発生するおそれがあると予想されたときに発表される。</p> <p>具体的には、次のいずれかの条件に該当する場合である。</p> <ul style="list-style-type: none"> ・積雪の深さが 20cm 以上あり、降雪の深さが 30 cm以上になると予想される場合 ・積雪の深さが 50 cm以上あり、最高気温が 12℃以上又はかなりの降雨が予想される場合 <p>※気温は岡山地方気象台、津山特別地域気象観測所の値</p>
着氷注意報	<p>著しい着氷により災害が発生するおそれがあると予想されたときに発表される。</p> <p>具体的には、通信線や送電線、船体等への被害が起こるおそれのあるときに発表される。</p>
着雪注意報	<p>著しい着雪により、災害が発生するおそれがあると予想されたときに発表される。</p> <p>具体的には、通信線や送電線、船体等への被害が起こるおそれのあるときで、次の条件に該当する場合である。</p> <ul style="list-style-type: none"> ・24 時間の降雪の深さが平地で 10cm 以上、山地で 30cm 以上で、気温が-1℃から 3℃になると予想される場合
融雪注意報	<p>融雪により災害が発生するおそれがあると予想されたときに発表される。</p> <p>具体的には、浸水、土砂災害等の災害が発生するおそれがあるときに発表される。</p>
霜注意報	<p>霜により、災害が発生するおそれがあると予想されたときに発表される。</p> <p>具体的には、4月以降の晩霜で農作物への被害が起こるおそれのあるときで、次の条件に該当する場合である。</p> <ul style="list-style-type: none"> ・最低気温が 2℃以下になると予想される場合
低温注意報	<p>低温により、災害が発生するおそれがあると予想されたときに発表される。</p> <p>具体的には、低温のために農作物などに著しい被害が発生したり、冬季の水道管凍結や破裂による著しい被害の起こるおそれがあるときで、次の条件に該当する場合である。</p> <ul style="list-style-type: none"> ・岡山地方気象台において、最低気温が-3℃以下になると予想される場合

資料 3-2 気象警報の種類及び発表基準

暴風、大雨、洪水等が原因で重大な災害が起こるおそれがあると予想される時、岡山地方気象台が警戒を呼びかけるために発表するものである。

警報の種類		概要及び発表基準
警報	大雨警報	<p>大雨による重大な災害が発生するおそれがあると予想されたときに発表される。大雨警報には括弧を付して、大雨警報（土砂災害）、大雨警報（浸水害）、大雨警報（土砂災害、浸水害）として、特に警戒すべき事項が明記される。大雨警報（土砂災害）は、高齢者等の避難が必要とされる警戒レベル3に相当。</p> <p>具体的には、次のいずれかの条件（鏡野町）に該当すると予想される場合である。</p> <ul style="list-style-type: none"> ・表面雨量指数基準=14、土壌雨量指数基準=116
	洪水警報	<p>大雨、長雨、融雪等により河川が増水し、重大な災害が発生するおそれがあると予想されたときに発表される。対象となる重大な災害として、河川が増水や氾濫、堤防の損傷や決壊による重大な災害があげられる。高齢者等の避難が必要とされる警戒レベル3に相当。</p> <p>具体的には、次のいずれかの条件（鏡野町）に該当すると予想される場合である。</p> <ul style="list-style-type: none"> ・流域雨量指数基準：吉井川流域=32.6、香々美川流域=14.4 ・複合基準（（表面雨量指数、流域雨量指数）の組み合わせによる基準値）：吉井川流域=（8, 29.3）、香々美川流域=（8, 12.9）
	大雪警報	<p>大雪により、重大な災害が発生するおそれがあると予想されたときに発表される。</p> <p>具体的には次の条件に該当する場合である。</p> <ul style="list-style-type: none"> ・12時間の降雪の深さが北部山地 45cm 北部平地・高梁市・吉備中央町 25cm、南部（高梁市・吉備中央町除く）10cm 以上になると予想される場合
	暴風警報	<p>暴風により、重大な災害が発生するおそれがあると予想されたときに発表される。</p> <p>具体的には、次の条件に該当する場合である。</p> <ul style="list-style-type: none"> ・平均風速が陸上で20m/s以上になると予想される場合
	暴風雪警報	<p>雪を伴う暴風により、重大な災害が発生するおそれがあると予想されたときに発表される。「暴風による重大な災害」に加えて「雪を伴うことによる視程障害などによる重大な災害」のおそれについても警戒を呼びかける。</p> <p>具体的には、次の条件に該当する場合である。</p> <ul style="list-style-type: none"> ・雪を伴い、平均風速が陸上で20m/s以上になると予想される場合

(注) 1 発表基準欄に記載した数値は、岡山県における過去の災害発生頻度と気象条件との関係を調査して決めたものであり、気象要素によって災害発生を予想する際の概ねの目安である。

2 注意報・警報は、その種類にかかわらず解除されるまで継続される。また、新たな注意報・警報が発表される時は、これまで継続中の注意報・警報は自動的に解除又は更新されて、新たな注意報・警報に切り替えられる。

資料 3-3 気象特別警報の種類及び発表基準

気象現象が原因で、重大な災害が起こるおそれが著しく大きいと予想される時、岡山地方気象台が最大級の警戒を呼びかけるために発表するものである。大雨特別警報は災害が既に発生している状況であり、命を守るための最善の行動をとる必要があることを示す警戒レベル5に相当。高潮特別警報は避難が必要とされる警戒レベル4に相当。

現象の種類	基準
大雨	台風や集中豪雨により、数十年に一度の降雨量となる大雨が予想される場合
暴風	数十年に一度の強度の台風や同程度の温帯低気圧により暴風が吹くと予想される場合
高潮	数十年に一度の強度の台風や同程度の温帯低気圧により高潮になると予想される場合
波浪	数十年に一度の強度の台風や同程度の温帯低気圧により高波になると予想される場合
暴風雪	数十年に一度の強度の台風と同程度の温帯低気圧により、雪を伴う暴風が吹くと予想される場合
大雪	数十年に一度の降雪量となる大雪が予想される場合

(参考) 雨に関する 50 年に一度の値 (令和 2 年 5 月 26 日現在)

地域					50 年に一度の値		
都道府県	府県予報区	一時細分区域	市町村等をまとめた地域	二次細分区域	R48*	R03*	SWI*
岡山県	岡山県	北部	津山地域	鏡野町	359	122	220

※ R48=48 時間降水量 (mm)、R03=3 時間降水量 (mm)、SWI=土壌雨量指数

注 1) 値は、町にかかる 5km 格子の 50 年に一度の値の平均値をとったものである。

注 2) 50 年に一度の値は統計値であり、一の位の大小まで厳密に評価する意味はない。

注 3) 大雨特別警報は、50 年に一度の値以上となった 5km 格子がまとまって出現した際に発表される (ただし、3 時間降水量は 150mm 以上となった格子をカウント対象とする)。

注 4) 個々の市町村で 50 年に一度の値となることのみで特別警報となるわけではないことに留意。

資料3-4 火災気象通報

【火災気象通報の基準】

岡山地方気象台が定めた「乾燥注意報」及び「強風注意報」の基準と同一とする。ただし、通報基準に該当する場合であっても、降雨、降雪時には火災気象通報として通報しないことがある。

【参考】

乾燥注意報：最小湿度 35%以下で実効湿度 60%以下

強風（平均風速）注意報：陸上 12m/s 以上、海上 15m/s 以上

(注) 実効湿度とは「木材（生木でない例えば柱）の乾燥度」を表すものであり、最小湿度とは「その日の外気における最小の湿度」を表すものである。

資料 3-5 火災警報

市町村長（消防組合管理者）が火災気象通報を受けたとき、火災警報の発令等火災予防上の措置を行う。

【火災警報発令基準〔市町村条例で地域の実情に応じ規定〕】

気象庁の定める「乾燥注意報」及び「強風注意報」の基準と同一とする。

ただし、基準に該当する場合でも、降雨、降雪時には、該当しない場合がある。

4 防災上重要な箇所

資料4-1 重要水防箇所

【重要水防箇所調書（県管理河川関係）】

番号	水系名	河川名	所在地	担当水防 管理団体	区間		危険状況		工法	水防工法					
					左右 岸	延長 (m)				所要資材					
										土嚢	鋼杭	木杭	竹	雑木	その他
54	吉井川	吉井川	吉原	鏡野町	左	(250)	B	漏水	月の 輪工	○	○	○			
55	吉井川	吉井川	吉原	鏡野町	左	100 (150)	要	旧川跡							
56	吉井川	吉井川	吉原～ 真加部	鏡野町	左	2,800	B	堤防高 不足	積土 嚢工	○		○	○		
						(2,800)	B	堤防断 面不足	築廻 し工	○		○			
57	吉井川	吉井川	吉原	鏡野町	左	(50)	B	漏水	月の 輪工	○	○	○			
58	吉井川	吉井川	吉原	鏡野町	左	(50)	要	旧川跡							
59	吉井川	吉井川	宗枝～ 真加部	鏡野町	左	(550)	B	漏水	月の 輪工	○	○	○			
60	吉井川	吉井川	宗枝～ 真加部	鏡野町	左	(550)	要	旧川跡							
96	吉井川	吉井川	津山市宮 尾～野辺	津山市 鏡野町	右	3,600	B	堤防高 不足	積土 嚢工	○		○			
						(3,600)	B	堤防断 面不足	築廻 し工	○		○	○		
97	吉井川	吉井川	津山市宮 尾～野辺	津山市 鏡野町	右	(450)	B	漏水	月の 輪工	○	○	○			
98	吉井川	吉井川	津山市宮 尾～野辺	津山市 鏡野町	右	(450)	要	旧川跡							
99	吉井川	吉井川	下原	鏡野町	右	(20)	B	漏水	月の 輪工	○	○	○			
100	吉井川	吉井川	下原	鏡野町	右	(20)	要	旧川跡							
101	吉井川	吉井川	薪森原	鏡野町	右	(50)	B	漏水	月の 輪工	○	○	○			
102	吉井川	吉井川	蒔森原	鏡野町	右	(50)	要	旧川跡							
103	吉井川	吉井川	蒔森原 ～原	鏡野町	右	(250)	B	漏水	月の 輪工	○	○	○			
104	吉井川	吉井川	蒔森原 ～原	鏡野町	右	(250)	要	旧川跡							
1	吉井川	香々美 川	古川	鏡野町	右	300	B	堤防高 不足	積土 嚢工	○		○			

(注) 危険状況欄の(「A」は水防上最も重要な区間、)「B」は水防上重要な区間、「要」は要注意区間

資料 4 - 2 異常気象時通行規制区間及び規制基準

【県道（岡山県管理分）】

区間 番号	路線 番号	路線名	位 置	延 長 (km)	規制基準 1	規制基準 2	
					通行注意	通行止	通行止
39	56	(主)湯原奥津	真庭市社～富西谷	8.8	連続 80mm	時間 35mm	連続 150mm
41	65	(主)久世中和	真庭市櫛西～富西谷	10.1	連続 80mm	時間 35mm	連続 150mm
43	75	(主)加茂奥津	津山市加茂町宇野 ～越畑	4.5	連続 100mm	時間 35mm	連続 150mm
44	75	(主)加茂奥津	越畑～大町	5.8	連続 100mm	時間 35mm	連続 150mm

(注) 異常気象時通行規制区間：道路災害の発生が予測される区間において、落石や崩土等による事故を未然に防ぐため、区間ごとに規制基準を設定し、規制基準に達した場合、事前に事前通行規制の措置を行う区間

資料4-3 土石流危険溪流

区分	溪流番号	水系名	幹川名	溪流名	溪流所在地
I	59006	旭川	余川	妙賀谷川	富西谷
I	59007	旭川	余川	余川中谷	富西谷
I	59016	旭川	余川	篠坂川西	富西谷
I	59017	旭川	余川	山の神谷川	富西谷
I	59018	旭川	余川	篠坂川	富西谷
I	59019	旭川	白賀川	白賀川	富西谷
I	59022	旭川	目木川	河内谷川	富東谷
I	59024	旭川	目木川	入間下谷川②	富西谷
I	59025	旭川	目木川	入間下谷川①	富西谷
I	59028	旭川	白賀川	名越谷	富西谷
I	59029	旭川	白賀川	白賀川下谷①	富西谷
I	59031	旭川	目木川	小谷川	富西谷
I	59032	旭川	目木川	扇谷下谷	富東谷
I	59033	旭川	目木川	扇谷上谷	富東谷
I	59040	旭川	余川	大虬川	大
I	59041	旭川	目木川	梅谷下川	富東谷
I	59048	旭川	目木川	上峪谷川	富東谷
I	59053	旭川	余川	御崎谷川	大
I	59054	旭川	余川	ヒブラ谷川	大
I	59055	旭川	余川	上楽谷川	大
I	59056	旭川	余川	三木土地谷川	大
I	59060	旭川	余川	楠谷川下谷	楠
I	59069	旭川	目木川	明見谷川	富仲間
I	59070	旭川	目木川	あやし谷川	富仲間

区 分	溪流番号	水系名	幹川名	溪流名	溪流所在地
I	59071	旭川	目木川	やそう谷川	富仲間
II	59001	旭川	余川	ヒラメ谷川	富西谷
II	59002	旭川	余川	赤子谷	富西谷
II	59003	旭川	余川	井手の谷	富西谷
II	59004	旭川	余川	美の茅谷	富西谷
II	59005	旭川	余川	高岩谷川	富西谷
II	59008	旭川	余川	笹ヶ谷右	富西谷
II	59009	旭川	余川	立尾川左支谷①	富西谷
II	59010	旭川	余川	立尾川左支谷②	富西谷
II	59011	旭川	余川	葛下り谷川	富西谷
II	59012	旭川	余川	立尾大津上谷川	富西谷
II	59013	旭川	余川	立尾大津中谷川	富西谷
II	59014	旭川	余川	立尾大津下谷川	富西谷
II	59015	旭川	余川	立尾川右支谷	富西谷
II	59020	旭川	目木川	桴の岨谷川	富東谷
II	59021	旭川	目木川	暮石谷	富東谷
II	59023	旭川	目木川	独尾谷川	富東谷
II	59026	旭川	目木川	入間上谷川②	富西谷
II	59027	旭川	目木川	入間上谷川①	富西谷
II	59030	旭川	白賀川	白賀川下谷②	富西谷
II	59034	旭川	目木川	重定川下谷	富東谷
II	59035	旭川	目木川	重定川右支谷	富東谷
II	59036	旭川	余川	流田谷	大
II	59037	旭川	余川	むくろ谷川	大
II	59038	旭川	余川	舟木谷上谷	富西谷

区 分	溪流番号	水系名	幹川名	溪流名	溪流所在地
Ⅱ	59039	旭川	目木川	入間川	富西谷
Ⅱ	59042	旭川	目木川	梅谷中川	富東谷
Ⅱ	59043	旭川	目木川	梅谷川	富東谷
Ⅱ	59044	旭川	白賀川	鍛冶谷	富西谷
Ⅱ	59045	旭川	目木川	重定川左支谷	富東谷
Ⅱ	59046	旭川	目木川	山口下谷	富東谷
Ⅱ	59047	旭川	目木川	杉谷川	富東谷
Ⅱ	59049	旭川	目木川	山口上谷川	富東谷
Ⅱ	59050	旭川	目木川	宿下谷川	富東谷
Ⅱ	59051	旭川	目木川	宿上谷川	富東谷
Ⅱ	59052	旭川	目木川	宿川	富東谷
Ⅱ	59057	旭川	余川	兼秀谷	富西谷
Ⅱ	59058	旭川	余川	長峪谷川右支谷	楠
Ⅱ	59059	旭川	余川	長峪谷川	楠
Ⅱ	59061	旭川	余川	楠谷川	楠
Ⅱ	59062	旭川	目木川	横平谷川	富仲間
Ⅱ	59063	旭川	目木川	西の平下谷川	富仲間
Ⅱ	59064	旭川	目木川	西の平谷川	富仲間
Ⅱ	59065	旭川	目木川	西の平上谷川	富仲間
Ⅱ	59066	旭川	目木川	濱小谷川	富仲間
Ⅱ	59067	旭川	目木川	こうた谷川	富仲間
Ⅱ	59068	旭川	目木川	影の谷川	富仲間
Ⅱ	59072	旭川	目木川	高橋谷	富仲間
Ⅰ	62001	吉井川	羽出川	支流	羽出
Ⅰ	62002	吉井川	羽出川	支流	羽出

区 分	溪流番号	水系名	幹川名	溪流名	溪流所在地
I	62003	吉井川	羽出川	せどの谷川	羽出
I	62004	吉井川	羽出川	支流	羽出
I	62008	吉井川	吉井川	百合谷川	下斎原
I	62011	吉井川	羽出西谷川	若曾川	羽出西谷
I	62013	吉井川	羽出西谷川	中原川支流	羽出西谷
I	62015	吉井川	羽出西谷川	井手ノ谷川	羽出西谷
I	62022	吉井川	羽出西谷川	東ヶ原川	羽出西谷
I	62030	吉井川	羽出西谷川	支流	羽出西谷
I	62033	吉井川	羽出西谷川	支流	羽出西谷
I	62034	吉井川	羽出西谷川	支流	羽出西谷
I	62036	吉井川	羽出西谷川	支流	羽出西谷
I	62039	吉井川	吉井川	細田川	奥津川西
I	62040	吉井川	吉井川	追谷川	奥津川西
I	62041	吉井川	吉井川	水村川	奥津川西
I	62042	吉井川	吉井川	支流	奥津川西
I	62043	吉井川	吉井川	西川	奥津川西
I	62045	吉井川	吉井川	水原谷川	奥津川西
I	62048	吉井川	吉井川	金井谷川	下斎原
I	62051	吉井川	吉井川	大ノ谷川	下斎原
I	62053	吉井川	呑水奥谷川	呑水奥谷川	長藤
I	62056	吉井川	吉井川	支流	奥津
I	62059	吉井川	羽出川	支流	羽出
I	62060	吉井川	羽出川	支流	羽出
I	62067	吉井川	羽出西谷川	支流	羽出西谷
I	62072	吉井川	羽出川	大柱川	羽出

区 分	溪流番号	水系名	幹川名	溪流名	溪流所在地
I	62073	吉井川	羽出川	支流	羽出
I	62077	吉井川	吉井川	ウド谷川	奥津川西
I	62078	吉井川	羽出西谷川	支流	羽出西谷
I	62080	吉井川	羽出西谷川	支流	羽出西谷
I	62081	吉井川	羽出西谷川	支流	羽出西谷
I	62083	吉井川	羽出川	チト谷川	羽出
I	62086	吉井川	羽出川	ぎわ石谷川	羽出
I	62087	吉井川	羽出川	かじやしき川	羽出
I	62091	吉井川	吉井川	おいや谷川	羽出
I	62094	吉井川	吉井川	足谷川	井坂
I	62095	吉井川	吉井川	支流	至孝農
I	62096	吉井川	吉井川	支流	至孝農
I	62097	吉井川	西屋川	支流	西屋
I	62098	吉井川	西屋川	西屋川	西屋
I	62099	吉井川	西屋川	下西屋川	西屋
I	62101	吉井川	吉井川	支流	女原
I	62102	吉井川	養野川	支流	井坂
I	62103	吉井川	養野川	支流	養野
I	62104	吉井川	養野川	支流	養野
I	62105	吉井川	養野川	支流	養野
I	62106	吉井川	養野川	東養野川	養野
I	62108	吉井川	養野川	高通り川	養野
I	62109	吉井川	吉井川	足杯川	養野
I	62110	吉井川	余内川	余内川	土生
I	62112	吉井川	箱川	正木川	箱

区 分	溪流番号	水系名	幹川名	溪流名	溪流所在地
I	62113	吉井川	箱川	福原川	箱
I	62114	吉井川	箱川	箱川	箱
I	62115	吉井川	箱川	支流	箱
I	62117	吉井川	吉井川	石原川	杉
II	62005	吉井川	吉井川	上原谷川	下斎原
II	62006	吉井川	吉井川	美土地谷川	下斎原
II	62007	吉井川	吉井川	宮ノ谷川	下斎原
II	62009	吉井川	吉井川	佐根井谷川	下斎原
II	62010	吉井川	羽出西谷川	支流	羽出西谷
II	62012	吉井川	羽出西谷川	木地屋原川	羽出西谷
II	62014	吉井川	羽出西谷川	光神谷川	羽出西谷
II	62016	吉井川	羽出西谷川	西ノ原川	羽出西谷
II	62017	吉井川	羽出西谷川	伊木谷川	羽出西谷
II	62018	吉井川	羽出西谷川	支流	羽出西谷
II	62019	吉井川	羽出西谷川	支流	羽出西谷
II	62020	吉井川	羽出西谷川	支流	羽出西谷
II	62021	吉井川	羽出西谷川	焼谷川	羽出西谷
II	62023	吉井川	羽出西谷川	支流	羽出西谷
II	62024	吉井川	羽出西谷川	支流	羽出西谷
II	62025	吉井川	羽出西谷川	支流	羽出西谷
II	62026	吉井川	羽出西谷川	支流	羽出西谷
II	62027	吉井川	羽出西谷川	支流	羽出西谷
II	62028	吉井川	羽出西谷川	支流	羽出西谷
II	62029	吉井川	羽出西谷川	支流	羽出西谷
II	62031	吉井川	羽出西谷川	支流	羽出西谷

区 分	溪流番号	水系名	幹川名	溪流名	溪流所在地
Ⅱ	62032	吉井川	羽出西谷川	支流	羽出西谷
Ⅱ	62035	吉井川	羽出西谷川	横尾川	羽出西谷
Ⅱ	62037	吉井川	吉井川	宮ノ谷左峪川	下斎原
Ⅱ	62038	吉井川	吉井川	土路江川	奥津川西
Ⅱ	62044	吉井川	吉井川	支流	奥津川西
Ⅱ	62046	吉井川	吉井川	岩尾谷川	長藤
Ⅱ	62047	吉井川	吉井川	家ノ奥川	長藤
Ⅱ	62049	吉井川	吉井川	三ツ子原川	下斎原
Ⅱ	62050	吉井川	三ツ子原川	支流	下斎原
Ⅱ	62052	吉井川	吉井川	下の谷川	長藤
Ⅱ	62054	吉井川	割岩川	割岩川	長藤
Ⅱ	62055	吉井川	吉井川	庭谷川	長藤
Ⅱ	62057	吉井川	羽出川	支流	羽出
Ⅱ	62058	吉井川	羽出川	支流	羽出
Ⅱ	62061	吉井川	羽出川	支流	羽出
Ⅱ	62062	吉井川	羽出川	支流	羽出
Ⅱ	62063	吉井川	羽出川	支流	羽出
Ⅱ	62064	吉井川	羽出川	支流	羽出
Ⅱ	62065	吉井川	羽出川	支流	羽出
Ⅱ	62066	吉井川	羽出西谷川	上原谷川	羽出西谷
Ⅱ	62068	吉井川	羽出西谷川	月出原川	羽出西谷
Ⅱ	62069	吉井川	羽出西谷川	支流	羽出西谷
Ⅱ	62070	吉井川	羽出川	上ノ段奥川	羽出
Ⅱ	62071	吉井川	羽出川	上ノ段川	羽出
Ⅱ	62074	吉井川	羽出川	支流	羽出

区 分	溪流番号	水系名	幹川名	溪流名	溪流所在地
Ⅱ	62075	吉井川	羽出川	段ノ前川	羽出
Ⅱ	62076	吉井川	羽出川	支流	羽出
Ⅱ	62079	吉井川	羽出西谷川	本谷川	羽出西谷
Ⅱ	62082	吉井川	羽出川	竹谷川	羽出西谷
Ⅱ	62084	吉井川	羽出川	支流	羽出
Ⅱ	62085	吉井川	羽出川	支流	羽出
Ⅱ	62088	吉井川	羽出川	一ノ谷川	羽出
Ⅱ	62089	吉井川	吉井川	福見川	奥津
Ⅱ	62090	吉井川	吉井川	支流	羽出
Ⅱ	62092	吉井川	吉井川	支流	羽出
Ⅱ	62093	吉井川	吉井川	支流	羽出
Ⅱ	62100	吉井川	吉井川	荒神谷川	西屋
Ⅱ	62107	吉井川	東養野川	支流	養野
Ⅱ	62111	吉井川	余内川	支流	土生
Ⅱ	62116	吉井川	吉井川	支流	箱
Ⅱ	62118	吉井川	吉井川	河内川	河内
Ⅱ	62119	吉井川	余内川	奈良井川	土生
Ⅱ	62120	吉井川	余内川	支流	土生
Ⅰ	63001	吉井川	池河川	大谷	上齋原
Ⅰ	63002	吉井川	池河川		上齋原
Ⅰ	63003	吉井川	池河川		上齋原
Ⅰ	63004	吉井川			上齋原
Ⅰ	63007	吉井川	赤和瀬川	小ブナノ谷	上齋原
Ⅰ	63011	吉井川	輪南原川		上齋原
Ⅰ	63013	吉井川	赤和瀬川		上齋原

区 分	溪流番号	水系名	幹川名	溪流名	溪流所在地
I	63014	吉井川	赤和瀬川		上齋原
I	63020	吉井川	木路川		上齋原
I	63022	吉井川	吉井川		上齋原
I	63024	吉井川	吉井川		上齋原
I	63025	吉井川	吉井川		上齋原
I	63026	吉井川	吉井川		上齋原
I	63028	吉井川	吉井川		上齋原
I	63029	吉井川	吉井川		上齋原
I	63033	吉井川	吉井川		上齋原
I	63034	吉井川	吉井川		上齋原
I	63035	吉井川	中津河川		上齋原
II	63005	吉井川	赤和瀬川	堤ノ谷	上齋原
II	63006	吉井川	赤和瀬川	ブナノ谷	上齋原
II	63008	吉井川	赤和瀬川	滝谷	上齋原
II	63009	吉井川	中津河川		上齋原
II	63010	吉井川	中津河川		上齋原
II	63012	吉井川	恩原川		上齋原
II	63015	吉井川	赤和瀬川		上齋原
II	63016	吉井川	吉井川		上齋原
II	63017	吉井川	吉井川		上齋原
II	63018	吉井川	吉井川		上齋原
II	63019	吉井川	吉井川		上齋原
II	63021	吉井川	木路川		上齋原
II	63023	吉井川	湯之谷川		上齋原
II	63027	吉井川	中津河川		上齋原

区 分	溪流番号	水系名	幹川名	溪流名	溪流所在地
Ⅱ	63030	吉井川	吉井川	狸谷川	上齋原
Ⅱ	63031	吉井川	吉井川		上齋原
Ⅱ	63032	吉井川	吉井川		上齋原
Ⅱ	63036	吉井川	吉井川		上齋原
Ⅱ	63037	吉井川	吉井川	豊ヶ谷川	上齋原
I	65002	吉井川	香々美川	萩原口川	越畑
I	65003	吉井川	香々美川	堂ノ前川	越畑
I	65005	吉井川	香々美川		越畑
I	65006	吉井川	香々美川		越畑
I	65008	吉井川	香々美川	横内谷	越畑
I	65010	吉井川	香々美川		岩屋
I	65013	吉井川	百谷川	寺ヶ谷川	百谷
I	65014	吉井川	中林川		大町
I	65015	吉井川	中林川		大町
I	65016	吉井川	香々美川		大町
I	65024	吉井川			中谷
I	65026	吉井川	近衛殿川		中谷
I	65027	吉井川	中谷川		中谷
I	65028	吉井川	中谷川	近衛殿川	中谷
I	65031	吉井川	中谷川		中谷
I	65033	吉井川	中谷川		中谷
I	65035	吉井川	高座川		中谷
I	65044	吉井川	上森川	上森川	上森原
I	65046	吉井川	山人川		貞永寺
I	65047	吉井川	山人川		貞永寺

区 分	溪流番号	水系名	幹川名	溪流名	溪流所在地
I	65048	吉井川	香々美川	山人川	貞永寺
I	65050	吉井川	山人川		貞永寺
I	65051	吉井川	香々美川		和田
I	65052	吉井川	香々美川		寺和田
I	65057	吉井川	香々美川		寺和田
I	65059	吉井川	香々美川	大風呂谷川	寺和田
I	65062	吉井川	香々美川	井村川	百谷
I	65063	吉井川	寺ヶ谷川	百谷川	百谷
I	65064	吉井川	寺ヶ谷川		百谷
I	65069	吉井川	香々美川		真経
I	65070	吉井川	香々美川		大町
I	65075	吉井川	香々美川		真経
I	65076	吉井川	香々美川	大谷川	真経
I	65077	吉井川	香々美川		真経
I	65080	吉井川	香々美川		真経
I	65082	吉井川	香々美川		寺和田
I	65084	吉井川	香々美川		寺和田
I	65085	吉井川	香々美川	藤屋谷川	香々美
I	65086	吉井川	香々美川	河原谷川	香々美
I	65087	吉井川	山人川		貞永寺
I	65090	吉井川	中谷川		中谷
I	65091	吉井川	中谷川		中谷
I	65095	吉井川	本谷川	本谷川	中谷
I	65097	吉井川	吉井川		入
I	65106	吉井川	郷川	金山谷川	薪森原

区 分	溪流番号	水系名	幹川名	溪流名	溪流所在地
Ⅱ	65001	吉井川	香々美川	大地川	越畑
Ⅱ	65004	吉井川	香々美川	カン谷	越畑
Ⅱ	65007	吉井川	横内川		越畑
Ⅱ	65009	吉井川	香々美川		越畑
Ⅱ	65011	吉井川	香々美川	打尾谷	岩屋
Ⅱ	65012	吉井川	香々美川		岩屋
Ⅱ	65017	吉井川	香々美川		大町
Ⅱ	65018	吉井川	香々美川		大町
Ⅱ	65019	吉井川	高座川	大成川	中谷
Ⅱ	65020	吉井川	高座川	高座川	中谷
Ⅱ	65021	吉井川	大成川		中谷
Ⅱ	65022	吉井川	高座川		中谷
Ⅱ	65023	吉井川	高座川	北向川	中谷
Ⅱ	65025	吉井川	近衛川		中谷
Ⅱ	65029	吉井川	中谷川		中谷
Ⅱ	65030	吉井川	中谷川		中谷
Ⅱ	65032	吉井川	中谷川		中谷
Ⅱ	65034	吉井川	中谷川		中谷
Ⅱ	65036	吉井川	吉井川	イドロギ川	塚谷
Ⅱ	65037	吉井川	吉井川	塚谷川	塚谷
Ⅱ	65038	吉井川	吉井川		塚谷
Ⅱ	65039	吉井川	吉井川	神守口川	塚谷
Ⅱ	65040	吉井川	西馬場川		馬場
Ⅱ	65041	吉井川	上森川		馬場
Ⅱ	65042	吉井川	上森川		上森原

区 分	溪流番号	水系名	幹川名	溪流名	溪流所在地
Ⅱ	65043	吉井川	上森川		馬場
Ⅱ	65045	吉井川	山人川		貞永寺
Ⅱ	65049	吉井川	山人川		貞永寺
Ⅱ	65053	吉井川	香々美川	江谷川	寺和田
Ⅱ	65054	吉井川	香々美川		寺和田
Ⅱ	65055	吉井川	香々美川		寺和田
Ⅱ	65056	吉井川	香々美川		寺和田
Ⅱ	65058	吉井川	香々美川		寺和田
Ⅱ	65060	吉井川	井村川		百谷
Ⅱ	65061	吉井川	井村川		百谷
Ⅱ	65065	吉井川	百谷川		百谷
Ⅱ	65066	吉井川	百谷川		百谷
Ⅱ	65067	吉井川	香々美川		真経
Ⅱ	65068	吉井川	香々美川	井倉川	真経
Ⅱ	65071	吉井川	香々美川		大町
Ⅱ	65072	吉井川	香々美川		大町
Ⅱ	65073	吉井川	香々美川		大町
Ⅱ	65074	吉井川	香々美川		大町
Ⅱ	65078	吉井川	香々美川		真経
Ⅱ	65079	吉井川	香々美川		真経
Ⅱ	65081	吉井川	香々美川		寺和田
Ⅱ	65083	吉井川	香々美川	灰谷川	寺和田
Ⅱ	65088	吉井川	香々美川		和田
Ⅱ	65089	吉井川	中谷川		中谷
Ⅱ	65092	吉井川	中谷川		中谷

区 分	溪流番号	水系名	幹川名	溪流名	溪流所在地
Ⅱ	65093	吉井川	中谷川		中谷
Ⅱ	65094	吉井川	中谷川		中谷
Ⅱ	65096	吉井川	中谷川		中谷
Ⅱ	65098	吉井川	郷川	郷川	高山
Ⅱ	65099	吉井川	中入谷川		入
Ⅱ	65100	吉井川	吉井川		山城
Ⅱ	65101	吉井川	吉井川		山城
Ⅱ	65102	吉井川	吉井川		山城
Ⅱ	65103	吉井川	中谷川		入
Ⅱ	65104	吉井川	吉井川		山城
Ⅱ	65105	吉井川	吉井川		

(注) 1 土石流危険溪流：土石流が発生する危険性があり、人家や公共施設に被害を及ぼすお
そのある溪流

2 区分 I：人家5戸以上等の溪流

Ⅱ：人家1～4戸の溪流

Ⅲ：人家はないが今後新規の住宅立地等が見込まれる溪流

資料4-4 地すべり危険箇所

整理番号	箇所名	位置	指定の有無
166	兼秀	富西谷	○
173	貞永寺	貞永寺	○
174	土居	土居	○
175	加合原	土居	○
176	田淵	小座	○

(注) 地すべり危険箇所：地すべりが発生若しくは発生する可能性のある箇所のうち、人家や公共施設等に被害を及ぼすおそれのある箇所

資料4-5 急傾斜地崩壊危険箇所

斜面区分	区分	箇所番号	箇所名	位置
自然	I	1654	大倉	富西谷
自然	I	1655	小谷	富西谷
自然	I	1656	馬場	富東谷
自然	I	1657	重定	富東谷
自然	I	1658	渡	富東谷
自然	I	1662	梅谷	富東谷
自然	I	1665	兼秀	富西谷
自然	I	1666	楠	楠
自然	I	2688	篠坂	富西谷
自然	I	2689	大原	富東谷
自然	II	2092	仲ヶ市	富西谷
自然	II	2093	篠坂(A)	富西谷
自然	II	2094	篠坂(B)	富西谷
自然	II	2095	出合	富東谷
自然	II	2096	独尾	富東谷
自然	II	2097	河内(A)	富東谷
自然	II	2098	河内(B)	富東谷
自然	II	2099	暮石	富東谷
自然	II	2100	白賀	富西谷
自然	II	2101	兼秀	富西谷
自然	II	2102	大中上	大
自然	II	2103	大中	大
自然	II	2104	大下	大
自然	II	2105	大下	大

斜面区分	区 分	箇所番号	箇所名	位 置
自然	Ⅱ	2106	楠向 (A)	楠
自然	Ⅱ	2107	楠向 (B)	楠
自然	Ⅱ	2108	白賀中	富西谷
自然	Ⅱ	2109	小谷	富西谷
自然	Ⅱ	2110	重定	富東谷
自然	Ⅱ	2111	大原 (A)	富東谷
自然	Ⅱ	2112	大原 (B)	富東谷
自然	Ⅱ	2113	梅谷	富東谷
自然	Ⅱ	2114	高橋	富仲間
自然	Ⅱ	2115	浜	富仲間
自然	Ⅱ	2116	長原 (A)	富仲間
自然	Ⅱ	2117	長原 (B)	富仲間
自然	Ⅲ	218	仲ヶ市	富西谷
自然	Ⅲ	219	暮石	富東谷
自然	I	1757	西屋	西屋
自然	I	2701	佐根井	下斎原
自然	I	2702	原	羽出西谷
自然	I	2703	山戸原	下斎原
自然	I	2704	水原	奥津川西
自然	I	2705	大柱	羽出
自然	I	2706	小山 (A)	羽出
自然	I	2707	小山 (B)	羽出
自然	I	2708	井坂	井坂
自然	I	2709	女原	女原
自然	I	2710	石原	杉

斜面区分	区 分	箇所番号	箇所名	位 置
自然	Ⅱ	2199	佐根井	下斎原
自然	Ⅱ	2200	横尾	羽出西谷
自然	Ⅱ	2201	原 (A)	羽出西谷
自然	Ⅱ	2202	原 (B)	羽出西谷
自然	Ⅱ	2203	中ノ原	羽出西谷
自然	Ⅱ	2204	若曾 (A)	羽出西谷
自然	Ⅱ	2205	若曾 (B)	羽出西谷
自然	Ⅱ	2206	若曾 (C)	羽出西谷
自然	Ⅱ	2207	二軒屋	羽出
自然	Ⅱ	2208	神原	羽出
自然	Ⅱ	2209	野沢 (A)	羽出
自然	Ⅱ	2210	野沢 (B)	羽出
自然	Ⅱ	2211	野沢 (C)	羽出
自然	Ⅱ	2212	踊堂	羽出
自然	Ⅱ	2213	中分	羽出
自然	Ⅱ	2214	上阿曾	羽出
自然	Ⅱ	2215	阿曾	羽出
自然	Ⅱ	2216	甘木	至孝農
自然	Ⅱ	2217	上養野	養野
自然	Ⅱ	2218	中養野	養野
自然	Ⅱ	2219	井坂	井坂
自然	Ⅱ	2220	西屋	西屋
自然	Ⅱ	2221	三ツ子原	下斎原
自然	Ⅱ	2222	引田 (A)	奥津川西
自然	Ⅱ	2223	引田 (B)	奥津川西

斜面区分	区 分	箇所番号	箇所名	位 置
自然	Ⅱ	2224	引田 (C)	奥津川西
自然	Ⅱ	2225	原口	長藤
自然	Ⅱ	2226	長藤上 (A)	長藤
自然	Ⅱ	2227	長藤上 (B)	長藤
自然	Ⅱ	2228	寺原	長藤
自然	Ⅱ	2229	上ノ段 (A)	奥津
自然	Ⅱ	2230	上ノ段 (B)	奥津
自然	Ⅱ	2231	小畑 (A)	奥津川西
自然	Ⅱ	2232	小畑 (B)	奥津川西
自然	Ⅱ	2233	大釣	奥津川西
自然	Ⅱ	2234	池ノ原	羽出
自然	I	1759	小林	上齋原
自然	I	1760	石越 (A)	上齋原
自然	I	1761	遠藤	上齋原
自然	I	2711	石越 (B)	上齋原
自然	I	2712	平作原	上齋原
自然	Ⅱ	2235	赤和瀬 (A)	上齋原
自然	Ⅱ	2236	赤和瀬 (B)	上齋原
自然	Ⅱ	2237	上齋原	上齋原
自然	Ⅱ	2238	石越 (A)	上齋原
自然	Ⅱ	2239	石越 (B)	上齋原
自然	Ⅱ	2240	石越 (C)	上齋原
自然	Ⅱ	2241	石越 (D)	上齋原
自然	Ⅱ	2242	平作原 (A)	上齋原
自然	Ⅱ	2243	平作原 (B)	上齋原

斜面区分	区 分	箇所番号	箇所名	位 置
自然	Ⅱ	2244	平作原 (C)	上齋原
自然	Ⅱ	2245	平作原 (D)	上齋原
自然	Ⅱ	2246	小林	上齋原
自然	Ⅱ	2247	遠藤下	上齋原
自然	I	1764	岩屋	岩屋
自然	I	1765	大町	大町
自然	I	1766	寺ヶ谷 (A)	百谷
自然	I	1767	寺ヶ谷 (B)	百谷
自然	I	1773	藤屋	香々美
自然	I	1774	近衛殿	中谷
自然	I	1775	落合 (A)	中谷
自然	I	1777	湯指 (B)	中谷
自然	I	1779	古見里	中谷
自然	I	1780	大松	山城
自然	I	1781	女山	土居
自然	I	2714	長宗	越畑
自然	I	2715	山人	貞永寺
自然	I	2716	落合 (B)	中谷
自然	I	2717	山城下	山城
自然	I	2718	上土居	土居
自然	I	2719	新町	香々美
自然	Ⅱ	2253	長宗 (A)	越畑
自然	Ⅱ	2254	長宗 (B)	越畑
自然	Ⅱ	2255	坊ヶ市	越畑
自然	Ⅱ	2256	徳藤	越畑

斜面区分	区 分	箇所番号	箇所名	位 置
自然	Ⅱ	2257	岩屋 (A)	岩屋
自然	Ⅱ	2258	岩屋 (B)	岩屋
自然	Ⅱ	2259	岩屋 (C)	岩屋
自然	Ⅱ	2260	宗重 (A)	大町
自然	Ⅱ	2261	宗重 (B)	大町
自然	Ⅱ	2262	宗重 (C)	大町
自然	Ⅱ	2263	鳥川 (A)	大町
自然	Ⅱ	2264	高の瀬 (A)	大町
自然	Ⅱ	2265	高の瀬 (B)	大町
自然	Ⅱ	2266	寺ヶ谷 (A)	百谷
自然	Ⅱ	2267	奥寺ヶ谷	百谷
自然	Ⅱ	2268	大成 (A)	中谷
自然	Ⅱ	2269	大成 (B)	中谷
自然	Ⅱ	2270	落合 (A)	中谷
自然	Ⅱ	2271	落合 (B)	中谷
自然	Ⅱ	2272	山城下	山城
自然	Ⅱ	2273	中林 (A)	大町
自然	Ⅱ	2274	中林 (B)	大町
自然	Ⅱ	2275	中林口	大町
自然	Ⅱ	2276	鳥川 (B)	大町
自然	Ⅱ	2277	寺ヶ谷 (B)	百谷
自然	Ⅱ	2278	百谷 (A)	百谷
自然	Ⅱ	2279	百谷 (B)	百谷
自然	Ⅱ	2280	百谷 (C)	百谷
自然	Ⅱ	2281	井村	百谷

斜面区分	区 分	箇所番号	箇所名	位 置
自然	Ⅱ	2282	浜子	真経
自然	Ⅱ	2283	年信	百谷
自然	Ⅱ	2284	日下 (A)	寺和田
自然	Ⅱ	2285	日下 (B)	寺和田
自然	Ⅱ	2286	日下 (C)	寺和田
自然	Ⅱ	2287	行当 (A)	寺和田
自然	Ⅱ	2288	行当 (B)	寺和田
自然	Ⅱ	2289	下寺和田 (A)	寺和田
自然	Ⅱ	2290	下寺和田 (B)	寺和田
自然	Ⅱ	2291	下寺和田 (C)	寺和田
自然	Ⅱ	2292	上和田 (A)	和田
自然	Ⅱ	2293	上和田 (B)	和田
自然	Ⅱ	2294	上和田 (C)	和田
自然	Ⅱ	2295	和田	和田
自然	Ⅱ	2296	上土居	土居
自然	Ⅱ	2297	山人 (A)	貞永寺
自然	Ⅱ	2298	山人 (B)	貞永寺
自然	Ⅱ	2299	山人 (C)	貞永寺

(注) 1 急傾斜地崩壊危険箇所：がけの傾斜度が30度以上、高さが5m以上で、崖崩れによって人家や公共施設に被害を及ぼすおそれのある箇所

2 区分 I：人家5戸以上等の箇所

Ⅱ：人家1～4戸の箇所

Ⅲ：人家はないが今後新規の住宅立地等が見込まれる箇所

資料 4 - 6 砂防指定地（砂防法）

水系名	指定地名	指定地の存する 大字（告示時）	告示年月日	告示番号
旭川	ヒブラ川	大	S62. 10. 22	建 01813
旭川	ヒラメ谷川	富西谷	S44. 2. 26	建 00416
旭川	兼秀川	富西谷	S24. 6. 8	建 00531
旭川	高岩谷川	富西谷	S47. 3. 3	建 00305
旭川	黒郷川	富西谷	S24. 6. 8	建 00529
旭川	三木土地川	大	H 5. 12. 7	建 02282
旭川	三木土地川	大	H 9. 3. 12	建 00522
旭川	篠坂川	富西谷	S53. 7. 18	建 01199
旭川	重定川	富東谷	S43. 2. 17	建 00199
旭川	重定川 及び白つえ川	富東谷	S60. 6. 22	建 00950
旭川	正石谷川	富東谷	S36. 2. 22	建 00223
旭川	大虬川	大	S45. 10. 3	建 01457
旭川	大虬川	大	H18. 10. 27	国 01259
旭川	楠谷川	楠	H 2. 1. 31	建 00121
旭川	白賀川	富西谷	S24. 4. 5	建 00263
旭川	目木川	富東谷	S24. 6. 8	建 00531
旭川	目木川	富東谷	S53. 7. 18	建 01199
旭川	余川	富西谷	S26. 9. 5	建 00815
旭川	立尾川	富西谷	S26. 9. 5	建 00815
旭川	山の神谷川	富西谷	H21. 1. 20	国 00080
旭川	やそう谷川	富仲間	H22. 12. 20	国 01500
旭川	流田川	大	S57. 3. 13	建 00411
旭川	河内谷川	富東谷	H15. 11. 13	国 01462
吉井川	伊木谷川	羽出西谷	S47. 3. 3	建 00305

水系名	指定地名	指定地の存する 大字（告示時）	告示年月日	告示番号
吉井川	羽出西谷川	羽出	S23. 9. 11	内 00079
吉井川	羽出川	羽出	S40. 7. 5	建 01695
吉井川	河内川	河内	S23. 9. 11	内 00079
吉井川	曲り谷川	羽出	S37. 11. 10	建 02822
吉井川	三ツ子原川	下斎原	S45. 10. 3	建 01457
吉井川	若曾川	羽出西谷	S39. 1. 18	建 00052
吉井川	上原谷川	下斎原	S39. 1. 18	建 00052
吉井川	西屋川	西屋	S23. 9. 11	内 00079
吉井川	西屋川	西屋	H15. 11. 13	国 01462
吉井川	西屋川	西屋	H17. 8. 16	国 00880
吉井川	西屋川	西屋	H18. 2. 10	国 00039
吉井川	西屋川	西屋	H21. 3. 27	国 00336
吉井川	石原川	杉	H 9. 6. 23	建 01364
吉井川	土路江川	奥津川西	S44. 2. 26	建 00416
吉井川	追谷川	奥津川西	H23. 4. 20	国 00410
吉井川	東養野川	養野	S44. 2. 26	建 00416
吉井川	東養野川	養野	H14. 3. 14	国 00199
吉井川	得谷川	黒木	S15. 8. 23	内 00478
吉井川	呑水奥谷川	長藤	S13. 7. 11	内 00339
吉井川	呑水奥谷川	長藤	H18. 2. 10	国 00239
吉井川	日階川	河内	S43. 2. 17	建 00199
吉井川	箱川	箱	S39. 1. 18	建 00052
吉井川	尾路川	奥津	S25. 3. 20	建 00149
吉井川	福見川	奥津	S44. 2. 26	建 00416
吉井川	養野川	養野	S31. 12. 1	建 01848

水系名	指定地名	指定地の存する 大字（告示時）	告示年月日	告示番号
吉井川	六ツ合川	羽出	S50. 4. 26	建 00791
吉井川	遠藤原川	遠藤	S43. 2. 17	建 00199
吉井川	遠藤原川	遠藤	S50. 4. 26	建 00791
吉井川	遠藤原川支川	遠藤	S50. 4. 26	建 00791
吉井川	池河川	池河	S36. 2. 22	建 00223
吉井川	木路川	木路	S37. 12. 5	建 02990
吉井川	木路川	木路	S47. 3. 3	建 00305
吉井川	大木山川	上齋原	R1. 7. 2	国 00251
吉井川	イドロギ川	塚谷	S47. 11. 17	建 01929
吉井川	井倉川	真経	S40. 3. 25	建 00803
吉井川	井村川	百谷	S27. 9. 17	建 01226
吉井川	井村川	百谷	S43. 2. 17	建 00199
吉井川	井村川支川	百谷	S43. 2. 17	建 00199
吉井川	河原谷川	香々美	S40. 3. 25	建 00803
吉井川	灰谷川	寺和田	S38. 11. 11	建 02801
吉井川	郷川	高山	S28. 8. 13	建 01215
吉井川	郷川	高山	S37. 11. 10	建 02822
吉井川	近衛殿川	中谷	S38. 11. 11	建 02801
吉井川	金山谷川	下原	S61. 10. 25	建 01711
吉井川	古見川	中谷	S47. 6. 20	建 01117
吉井川	江谷川	寺和田	S40. 3. 25	建 00803
吉井川	香々美川	大町	S29. 7. 9	建 01255
吉井川	香々美川	越畑	S38. 8. 16	建 02099
吉井川	高座川	中谷	S24. 4. 5	建 00263
吉井川	山人川	貞永寺・土居	S33. 11. 11	建 01968

水系名	指定地名	指定地の存する 大字（告示時）	告示年月日	告示番号
吉井川	山人川	土居	S40. 3. 25	建 00803
吉井川	山人川（1）	貞永寺	S26. 9. 5	建 00816
吉井川	山人川（2）	土居	S26. 9. 5	建 00816
吉井川	寺ヶ谷川	百谷	S24. 6. 8	建 00529
吉井川	寺ヶ谷川	百谷	H12. 1. 27	建 00155
吉井川	上森川	上森原	S23. 9. 11	内 00079
吉井川	神守口川	馬場・塚谷	S47. 11. 17	建 01929
吉井川	西馬場川	馬場	S40. 3. 25	建 00803
吉井川	大松川	山城	S56. 4. 30	建 00955
吉井川	大松川	山城	S60. 8. 10	建 01140
吉井川	大成川	中谷	S24. 4. 5	建 00263
吉井川	大成川	中谷	S36. 11. 18	建 02667
吉井川	大谷川	真経	S40. 3. 25	建 00803
吉井川	大風呂谷川	寺和田	S40. 3. 25	建 00803
吉井川	中林川	大町	S38. 11. 11	建 02801
吉井川	塚谷川	塚谷	S38. 11. 11	建 02801
吉井川	藤屋谷川	香々美	S38. 11. 11	建 02801
吉井川	馬場川	馬場	S40. 3. 25	建 00803
吉井川	百谷川	百谷	S24. 6. 8	建 00529
吉井川	北向川	中谷	S24. 4. 5	建 00263
吉井川	本谷川	中谷	S59. 11. 13	建 01540
吉井川	中谷川支流	中谷	H20. 12. 25	国 01510
吉井川	北向川	中谷	H12. 5. 16	建 01322
吉井川	池の上谷川	中谷	H15. 1. 29	国 00073
吉井川	イヤ谷川	和田	H16. 1. 28	国 00048

水系名	指定地名	指定地の存する 大字（告示時）	告示年月日	告示番号
吉井川	火の谷川	真経	H16. 8.12	国 00940

(注) 1 溪流名は、砂防法上の砂防指定地の名称であり、溪流全体が指定されていることを意味するものではない。

2 告示番号欄の「内」は内務省、「建」は建設省、「国」は国土交通省を表す。

資料4-7 地すべり防止区域（地すべり等防止法、国土交通省所管）

区 域 名	位置（大字）	面 積 (ha)	告示番号	告示年月日
貞 永 寺	貞永寺	8.78	建告第 10号	S35. 1. 8
田 淵	小 座	6.54	建告第1649号	H 3. 9.19
土 居	土 居		国告第 682号	H24. 6. 7

（注）告示番号欄の「建」は建設省、「国」は国土交通省を表す。

資料 4 - 8 急傾斜地崩壊危険区域（急傾斜地法）

区域名	大字等	告示年月日	告示番号	面積 (ha)	備考
楠 向	楠	S59. 3. 31	県 00353	0. 66	
大 倉	西谷	H18. 6. 20	県 00377		
大 原	大原	H21. 1. 9	県 00006		

資料4-9 土砂災害警戒区域・土砂災害特別警戒区域（土砂災害防止法）

【土砂災害警戒区域等指定箇所】（令和3年7月30日現在）

大字	箇所番号	発生原因となる自然現象の種類	土砂災害警戒区域		公示日	基礎調査番号	避難先
				特別警戒区域			
井坂	606K井坂001	急傾斜地の崩壊	○	○	R2.5.22	I-2708	奥津 振興センター
	606K井坂002	急傾斜地の崩壊	○	○	R2.5.22	II-2219	
	606K井坂003	急傾斜地の崩壊	○	○	R2.5.22	h-1	
	606K井坂004	急傾斜地の崩壊	○	○	R2.5.22	h-2	
	606D井坂001	土石流	○	○	R2.5.22	I-62102	
	606D井坂002	土石流	○	○	R2.5.22	I-62094	
	606D井坂003	土石流	○	○	R2.5.22	I-62105	
奥津	606K奥津001	急傾斜地の崩壊	○	○	R2.5.22	II-2229-1	奥津ファーム ビレッジ耕心村
	606K奥津002	急傾斜地の崩壊	○	○	R2.5.22	II-2229-2	
	606K奥津003	急傾斜地の崩壊	○	○	R2.5.22	II-2230	
	606D奥津001	土石流	○	○	R2.5.22	I-62056	
	606D奥津002	土石流	○	○	R2.5.22	II-62089	
	606D奥津003	土石流	○	○	R2.5.22	II-62055	
奥津川西	606K奥津川西001	急傾斜地の崩壊	○	○	R2.5.22	I-2704	奥津ファーム ビレッジ耕心村
	606K奥津川西002	急傾斜地の崩壊	○	○	R2.5.22	II-2222-1	
	606K奥津川西003	急傾斜地の崩壊	○	○	R2.5.22	II-2222-2	
	606K奥津川西004	急傾斜地の崩壊	○	○	R2.5.22	II-2223	
	606K奥津川西005	急傾斜地の崩壊	○	○	R2.5.22	II-2224	
	606K奥津川西006	急傾斜地の崩壊	○	○	R2.5.22	II-2231	
	606K奥津川西007	急傾斜地の崩壊	○	○	R2.5.22	II-2232	
	606K奥津川西008	急傾斜地の崩壊	○	○	R2.5.22	II-2233	
	606K奥津川西009	急傾斜地の崩壊	○	○	R2.5.22	奥津川西1	
	606D奥津川西001	土石流	○	×（対象外）	R2.5.22	I-62040	

大字	箇所番号	発生原因となる自然現象の種類	土砂災害警戒区域		公示日	基礎調査番号	避難先	
				特別警戒区域				
大字	606D奥津川西002	土石流	○	○	R2.5.22	I-62045		
	606D奥津川西003	土石流	○	○	R2.5.22	II-62047		
	606D奥津川西004	土石流	○	○	R2.5.22	I-62039-1		
	606D奥津川西005	土石流	○	○	R2.5.22	I-62039-2		
	606D奥津川西006	土石流	○	○	R2.5.22	I-62041		
	606D奥津川西007	土石流	○	○	R2.5.22	I-62042		
	606D奥津川西008	土石流	○	○	R2.5.22	I-62043		
	606D奥津川西009	土石流	○	○	R2.5.22	I-62077		
	606D奥津川西010	土石流	○	○	R2.5.22	II-62044		
	606D奥津川西011	土石流	○	○	R2.5.22	II-62046		
	女原	606K女原001	急傾斜地の崩壊	○	○	R2.5.22		I-2709
606D女原001		土石流	○	○	R2.5.22	I-62101		
河内	606K河内001	急傾斜地の崩壊	○	○	R2.5.22	g		
	606D河内001	土石流	○	○	R2.5.22	II-62118		
至孝農	606K至孝農001	急傾斜地の崩壊	○	○	R2.5.22	II-2216-1		
	606K至孝農002	急傾斜地の崩壊	○	○	R2.5.22	II-2216-2		
	606D至孝農001	土石流	○	○	R2.5.22	I-62095		
	606D至孝農002	土石流	○	○	R2.5.22	I-62096		
下斎原	606K下斎原001	急傾斜地の崩壊	○	○	R2.5.22	I-2701	奥津ファーム ビレッジ耕心村	
	606K下斎原002	急傾斜地の崩壊	○	○	R2.5.22	I-2703		
	606K下斎原003	急傾斜地の崩壊	○	○	R2.5.22	II-2199-1		
	606K下斎原004	急傾斜地の崩壊	○	○	R2.5.22	II-2199-2		
	606K下斎原005	急傾斜地の崩壊	○	○	R2.5.22	II-2221		
	606K下斎原006	急傾斜地の崩壊	○	○	R2.5.22	佐根井1		
	606D下斎原001	土石流	○	○	R2.5.22	I-62048		

大字	箇所番号	発生原因となる自然現象の種類	土砂災害警戒区域		公示日	基礎調査番号	避難先
				特別警戒区域			
大字	606D下斎原002	土石流	○	○	R2. 5. 22	Ⅱ-62006	
	606D下斎原003	土石流	○	○	R2. 5. 22	Ⅱ-62007	
	606D下斎原004	土石流	○	○	R2. 5. 22	Ⅱ-62009	
	606D下斎原005	土石流	○	○	R2. 5. 22	Ⅱ-62037	
	606D下斎原006	土石流	○	○	R2. 5. 22	Ⅰ-62051	
	606D下斎原007	土石流	○	○	R2. 5. 22	Ⅰ-62008	
	606D下斎原008	土石流	○	× (対象外)	H25. 3. 15	Ⅱ-62005	
	606D下斎原009	土石流	○	○	R2. 5. 22	Ⅱ-62049	
	杉	606K杉001	急傾斜地の崩壊	○	○	R2. 5. 22	
606K杉002		急傾斜地の崩壊	○	○	R2. 5. 22	d	
606K杉003		急傾斜地の崩壊	○	○	R2. 5. 22	e	
606K杉004		急傾斜地の崩壊	○	○	R2. 5. 22	f	
606D杉001		土石流	○	—	H25. 3. 15	Ⅰ-62117	
長藤	606K長藤001	急傾斜地の崩壊	○	○	R2. 5. 22	Ⅱ-2227-1	奥津ファーム ビレッジ耕心村
	606K長藤002	急傾斜地の崩壊	○	○	R2. 5. 22	Ⅱ-2227-2	
	606K長藤003	急傾斜地の崩壊	○	○	R2. 5. 22	Ⅱ-2227-3	
	606K長藤004	急傾斜地の崩壊	○	○	R2. 5. 22	Ⅱ-2228	
	606D長藤001	土石流	○	○	R2. 5. 22	Ⅱ-62052	
	606D長藤003	土石流	○	○	R2. 5. 22	Ⅰ-62053	
	606D長藤004	土石流	○	○	R2. 5. 22	Ⅱ-62054	
	606D長藤005	土石流	○	○	R2. 5. 22	Ⅰ-62051	
西屋	606K西屋001	急傾斜地の崩壊	○	○	R2. 5. 22	Ⅰ-1757	泉公民館
	606K西屋002	急傾斜地の崩壊	○	○	R2. 5. 22	Ⅱ-2220	
	606D西屋001	土石流	○	○	R2. 5. 22	Ⅰ-62097	
	606D西屋002	土石流	○	—	H19. 3. 13	Ⅰ-62098-1	

大字	箇所番号	発生原因となる自然現象の種類	土砂災害警戒区域		公示日	基礎調査番号	避難先		
				特別警戒区域					
大字	606D西屋003	土石流	○	—	H19.3.13	I-62098-2			
	606D西屋004	土石流	○	—	H19.3.13	I-62098-3			
	606D西屋005	土石流	○	—	H19.3.13	I-62098-4			
	606D西屋006	土石流	○	○	R2.5.22	I-62099			
	606D西屋007	土石流	○	○	R2.5.22	II-62100			
	箱	606D箱001	土石流	○	○	R2.5.22		I-62113	
		606D箱002	土石流	○	○	R2.5.22		II-62116	
606D箱003		土石流	○	○	R2.5.22	h			
606D箱004		土石流	○	○	R2.5.22	I-62114			
羽出	606K羽出001	急傾斜地の崩壊	○	○	R2.5.22	I-2705	奥津 振興センター		
	606K羽出002	急傾斜地の崩壊	○	○	R2.5.22	I-2706			
	606K羽出003	急傾斜地の崩壊	○	○	R2.5.22	I-2707			
	606K羽出004	急傾斜地の崩壊	○	○	R2.5.22	II-2207			
	606K羽出005	急傾斜地の崩壊	○	○	R2.5.22	II-2208			
	606K羽出006	急傾斜地の崩壊	○	○	R2.5.22	II-2209			
	606K羽出007	急傾斜地の崩壊	○	○	R2.5.22	II-2210			
	606K羽出008	急傾斜地の崩壊	○	○	R2.5.22	II-2211			
	606K羽出009	急傾斜地の崩壊	○	○	R2.5.22	II-2212-1			
	606K羽出010	急傾斜地の崩壊	○	○	R2.5.22	II-2212-2			
	606K羽出011	急傾斜地の崩壊	○	○	R2.5.22	II-2213			
	606K羽出012	急傾斜地の崩壊	○	○	R2.5.22	II-2214			
	606K羽出013	急傾斜地の崩壊	○	○	R2.5.22	II-2215			
	606K羽出014	急傾斜地の崩壊	○	○	R2.5.22	羽出1			
	606K羽出015	急傾斜地の崩壊	○	○	R2.5.22	羽出2			
	606K羽出016	急傾斜地の崩壊	○	○	R2.5.22	II-2234			

大字	箇所番号	発生原因となる自然現象の種類	土砂災害警戒区域		公示日	基礎調査番号	避難先
				特別警戒区域			
	606D羽出001	土石流	○	○	R2. 5. 22	I-62001	
	606D羽出002	土石流	○	○	R2. 5. 22	I-62002	
	606D羽出003	土石流	○	○	R2. 5. 22	I-62003	
	606D羽出004	土石流	○	○	R2. 5. 22	I-62004	
	606D羽出005	土石流	○	○	R2. 5. 22	I-62086	
	606D羽出006	土石流	○	○	R2. 5. 22	I-62087	
	606D羽出007	土石流	○	○	R2. 5. 22	I-62091	
	606D羽出008	土石流	○	○	R2. 5. 22	II-62062	
	606D羽出009	土石流	○	○	R2. 5. 22	II-62063	
	606D羽出010	土石流	○	○	R2. 5. 22	II-62064	
	606D羽出011	土石流	○	○	R2. 5. 22	II-62065	
	606D羽出012	土石流	○	○	R2. 5. 22	II-62070	
	606D羽出013	土石流	○	○	R2. 5. 22	II-62071	
	606D羽出014	土石流	○	○	R2. 5. 22	II-62074	
	606D羽出015	土石流	○	○	R2. 5. 22	II-62075	
	606D羽出016	土石流	○	○	R2. 5. 22	II-62076	
	606D羽出017	土石流	○	○	R2. 5. 22	II-62088	
	606D羽出018	土石流	○	○	R2. 5. 22	II-62090	
	606D羽出019	土石流	○	○	R2. 5. 22	II-62092	
	606D羽出020	土石流	○	○	R2. 5. 22	I-62072	
	606D羽出021	土石流	○	○	R2. 5. 22	I-62083-1	
	606D羽出022	土石流	○	○	R2. 5. 22	I-62083-2	
	606D羽出023	土石流	○	○	R2. 5. 22	I-62083-3	
	606D羽出024	土石流	○	○	R2. 5. 22	II-62057	
	606D羽出025	土石流	○	○	R2. 5. 22	II-62084	

大字	箇所番号	発生原因となる自然現象の種類	土砂災害警戒区域		公示日	基礎調査番号	避難先
				特別警戒区域			
	606D羽出026	土石流	○	○	R2. 5. 22	Ⅱ-62085	
羽出西谷	606K羽出西谷001	急傾斜地の崩壊	○	○	R2. 5. 22	I-2702	
	606K羽出西谷002	急傾斜地の崩壊	○	○	R2. 5. 22	Ⅱ-2200	
	606K羽出西谷003	急傾斜地の崩壊	○	○	R2. 5. 22	Ⅱ-2201	
	606K羽出西谷004	急傾斜地の崩壊	○	○	R2. 5. 22	Ⅱ-2202	
	606K羽出西谷005	急傾斜地の崩壊	○	○	R2. 5. 22	Ⅱ-2203	
	606K羽出西谷006	急傾斜地の崩壊	○	○	R2. 5. 22	Ⅱ-2205	
	606K羽出西谷007	急傾斜地の崩壊	○	○	R2. 5. 22	Ⅱ-2206	
	606K羽出西谷008	急傾斜地の崩壊	○	○	R2. 5. 22	羽出西谷1	
	606K羽出西谷009	急傾斜地の崩壊	○	○	R2. 5. 22	羽出西谷2-1	
	606K羽出西谷010	急傾斜地の崩壊	○	○	R2. 5. 22	羽出西谷2-2	
	606K羽出西谷011	急傾斜地の崩壊	○	○	R2. 5. 22	羽出西谷3	
	606D羽出西谷001	土石流	○	○	R2. 5. 22	I-62011	
	606D羽出西谷002	土石流	○	○	R2. 5. 22	I-62022	
	606D羽出西谷003	土石流	○	○	R2. 5. 22	I-62034	
	606D羽出西谷004	土石流	○	○	R2. 5. 22	I-62067	
	606D羽出西谷005	土石流	○	○	R2. 5. 22	I-62081	
	606D羽出西谷006	土石流	○	○	R2. 5. 22	Ⅱ-62012	
	606D羽出西谷007	土石流	○	○	R2. 5. 22	Ⅱ-62014	
	606D羽出西谷008	土石流	○	○	R2. 5. 22	Ⅱ-62016	
	606D羽出西谷009	土石流	○	○	R2. 5. 22	Ⅱ-62018	
	606D羽出西谷010	土石流	○	○	R2. 5. 22	Ⅱ-62021	
	606D羽出西谷011	土石流	○	○	R2. 5. 22	Ⅱ-62023	
	606D羽出西谷012	土石流	○	○	R2. 5. 22	Ⅱ-62024	
606D羽出西谷013	土石流	○	○	R2. 5. 22	Ⅱ-62028		

大字	箇所番号	発生原因となる自然現象の種類	土砂災害警戒区域		公示日	基礎調査番号	避難先
				特別警戒区域			
	606D羽出西谷014	土石流	○	○	R2. 5. 22	Ⅱ-62035	
羽出西谷	606D羽出西谷015	土石流	○	○	R2. 5. 22	Ⅱ-62066	
	606D羽出西谷016	土石流	○	○	R2. 5. 22	Ⅱ-62068	
	606D羽出西谷017	土石流	○	○	R2. 5. 22	Ⅱ-62069	
	606D羽出西谷018	土石流	○	○	R2. 5. 22	Ⅱ-62079	
	606D羽出西谷019	土石流	○	○	R2. 5. 22	I-62013	
	606D羽出西谷020	土石流	○	○	R2. 5. 22	I-62036	
	606D羽出西谷021	土石流	○	○	R2. 5. 22	I-62078	
	606D羽出西谷022	土石流	○	○	R2. 5. 22	I-62080	
	606D羽出西谷023	土石流	○	○	R2. 5. 22	Ⅱ-62010	
	606D羽出西谷024	土石流	○	○	R2. 5. 22	Ⅱ-62017	
	606D羽出西谷025	土石流	○	○	R2. 5. 22	Ⅱ-62020	
	606D羽出西谷026	土石流	○	○	R2. 5. 22	Ⅱ-62025	
	606D羽出西谷027	土石流	○	○	R2. 5. 22	Ⅱ-62082	
養野	606K養野001	急傾斜地の崩壊	○	○	R2. 5. 22	Ⅱ-2217	泉公民館
	606K養野002	急傾斜地の崩壊	○	○	R2. 5. 22	Ⅱ-2218	
	606K養野003	急傾斜地の崩壊	○	○	R2. 5. 22	a	
	606K養野004	急傾斜地の崩壊	○	○	R2. 5. 22	b	
	606K養野005	急傾斜地の崩壊	○	○	R2. 5. 22	c	
	606D養野001	土石流	○	× (対象外)	H19. 3. 13	I-62103	
	606D養野002	土石流	○	○	R2. 5. 22	I-62104	
	606D養野003	土石流	○	○	R2. 5. 22	I-62106-1	
	606D養野004	土石流	○	○	R2. 5. 22	I-62106-2	
	606D養野005	土石流	○	○	R2. 5. 22	I-62108-1	
	606D養野006	土石流	○	○	R2. 5. 22	I-62108-2	

大字	箇所番号	発生原因となる自然現象の種類	土砂災害警戒区域		公示日	基礎調査番号	避難先
				特別警戒区域			
	606D養野007	土石流	○	○	R2.5.22	I-62109-1	
	606D養野008	土石流	○	○	R2.5.22	I-62109-2	
	606D養野009	土石流	○	○	R2.5.22	II-62107	
上齋原	606K上齋原001	急傾斜地の崩壊	○	○	R2.5.22	I-1759	恩原高原 レイクハウス
	606K上齋原002	急傾斜地の崩壊	○	○	R2.5.22	I-1760	上齋原総合 福祉センター
	606K上齋原003	急傾斜地の崩壊	○	○	R2.5.22	I-1761	恩原高原 レイクハウス
	606K上齋原004	急傾斜地の崩壊	○	○	R2.5.22	I-2711	上齋原文化セン ター
	606K上齋原005	急傾斜地の崩壊	○	○	R2.5.22	I-2712	
	606K上齋原006	急傾斜地の崩壊	○	○	R2.5.22	II-2235	恩原高原 レイクハウス
	606K上齋原007	急傾斜地の崩壊	○	○	R2.5.22	II-2236	
	606K上齋原008	急傾斜地の崩壊	○	○	R2.5.22	II-2238	上齋原文化セン ター
	606K上齋原009	急傾斜地の崩壊	○	○	R2.5.22	II-2239	
	606K上齋原010	急傾斜地の崩壊	○	× (対象外)	H21.3.17	II-2240	
	606K上齋原011	急傾斜地の崩壊	○	○	R2.5.22	II-2241	
	606K上齋原012	急傾斜地の崩壊	○	○	R2.5.22	II-2242	
	606K上齋原013	急傾斜地の崩壊	○	○	R2.5.22	II-2243	
	606K上齋原014	急傾斜地の崩壊	○	○	R2.5.22	II-2244	
	606K上齋原015	急傾斜地の崩壊	○	○	R2.5.22	II-2245	
	606K上齋原016	急傾斜地の崩壊	○	○	R2.5.22	II-2246	恩原高原 レイクハウス
	606K上齋原017	急傾斜地の崩壊	○	○	R2.5.22	II-2247	
	606D上齋原001	土石流	○	× (該当無)	H21.3.17	I-63011	上齋原文化セン ター
	606D上齋原002	土石流	○	× (該当無)	H21.3.17	I-63013	
	606D上齋原003	土石流	○	× (該当無)	H21.3.17	I-63014	
606D上齋原004	土石流	○	○	R2.5.22	I-63020		
606D上齋原005	土石流	○	○	R2.5.22	I-63024		

大字	箇所番号	発生原因となる自然現象の種類	土砂災害警戒区域		公示日	基礎調査番号	避難先
				特別警戒区域			
	606D上齋原006	土石流	○	○	R2.5.22	I-63025	
	606D上齋原007	土石流	○	○	R2.5.22	I-63026	上齋原文化センター
	606D上齋原008	土石流	○	○	R2.5.22	I-63028	
	606D上齋原009	土石流	○	○	R2.5.22	I-63029	
	606D上齋原010	土石流	○	○	R2.5.22	I-63033	恩原高原 レイクハウス
	606D上齋原011	土石流	○	○	R2.5.22	I-63034	上齋原文化センター
	606D上齋原012	土石流	○	○	R2.5.22	I-63035	
	606D上齋原013	土石流	○	○	R2.5.22	II-63005	恩原高原 レイクハウス
	606D上齋原014	土石流	○	○	R2.5.22	II-63008	
	606D上齋原015	土石流	○	○	R2.5.22	II-63009	
	606D上齋原016	土石流	○	○	R2.5.22	II-63010	
	606D上齋原017	土石流	○	○	R2.5.22	II-63012	
	606D上齋原018	土石流	○	○	R2.5.22	II-63015	上齋原文化センター
	606D上齋原019	土石流	○	○	R2.5.22	II-63016	
	606D上齋原020	土石流	○	○	R2.5.22	II-63017	
	606D上齋原021	土石流	○	○	R2.5.22	II-63018	
	606D上齋原022	土石流	○	○	R2.5.22	II-63019	
	606D上齋原023	土石流	○	○	R2.5.22	II-63021	
	606D上齋原024	土石流	○	○	R2.5.22	II-63023	
	606D上齋原025	土石流	○	○	R2.5.22	II-63027	
	606D上齋原026	土石流	○	○	R2.5.22	II-63030	
	606D上齋原027	土石流	○	○	R2.5.22	II-63031	
	606D上齋原028	土石流	○	○	R2.5.22	II-63032	
	606D上齋原029	土石流	○	○	R2.5.22	II-63036	上齋原文化センター
	606D上齋原030	土石流	○	○	R2.5.22	II-63037	

大字	箇所番号	発生原因となる自然現象の種類	土砂災害警戒区域		公示日	基礎調査番号	避難先
				特別警戒区域			
大字	606D上齋原031	土石流	○	○	R2. 5. 22	I-63001	上齋原文化センター
	606D上齋原032	土石流	○	○	R2. 5. 22	I-63002-1	
	606D上齋原033	土石流	○	○	R2. 5. 22	I-63002-2	
	606D上齋原034	土石流	○	○	R2. 5. 22	I-63003	
	606D上齋原035	土石流	○	○	R2. 5. 22	I-63004	
	606D上齋原036	土石流	○	○	R2. 5. 22	上齋原E	
	606D上齋原037	土石流	○	○	R2. 5. 22	上齋原F	
	606D上齋原038	土石流	○	○	R2. 5. 22	上齋原G	
	606D上齋原039	土石流	○	○	R2. 5. 22	上齋原H	
大	606K大001	急傾斜地の崩壊	○	○	R2. 5. 22	II-2102	大生活改善センター
	606K大002	急傾斜地の崩壊	○	○	R2. 5. 22	II-2103	
	606K大003	急傾斜地の崩壊	○	○	R2. 5. 22	II-2104	
	606K大004	急傾斜地の崩壊	○	○	R2. 5. 22	II-2105	
	606D大001	土石流	○	○	R2. 5. 22	I-59053-1	
	606D大002	土石流	○	○	R2. 5. 22	I-59053-2	
	606D大003	土石流	○	○	R2. 5. 22	II-59036	
	606D大004	土石流	○	○	R2. 5. 22	II-59037	
	606D大005	土石流	○	—	H22. 2. 23	I-59040	
	606D大006	土石流	○	—	H22. 2. 23	I-59054	
	606D大007	土石流	○	○	R2. 5. 22	I-59055	
	606D大008	土石流	○	—	H22. 2. 23	I-59056	
楠	606K楠001	急傾斜地の崩壊	○	—	H22. 2. 23	I-1666	
	606K楠002	急傾斜地の崩壊	○	○	R2. 5. 22	II-2106	
	606K楠003	急傾斜地の崩壊	○	○	R2. 5. 22	II-2107-1	
	606K楠004	急傾斜地の崩壊	○	○	R2. 5. 22	II-2107-2	

大字	箇所番号	発生原因となる自然現象の種類	土砂災害警戒区域		公示日	基礎調査番号	避難先
				特別警戒区域			
	606D楠001	土石流	○	○	R2. 5. 22	Ⅱ-59058	
	606D楠002	土石流	○	○	R2. 5. 22	Ⅱ-59059	
	606D楠003	土石流	○	× (対象外)	H22. 2. 23	Ⅱ-59061-1	
	606D楠004	土石流	○	○	R2. 5. 22	Ⅱ-59061-2	
	606D楠005	土石流	○	× (該当無)	H22. 2. 23	Ⅰ-59060	
富仲間	606K富仲間001	急傾斜地の崩壊	○	○	R2. 5. 22	Ⅱ-2114	富振興センター
	606K富仲間002	急傾斜地の崩壊	○	○	R2. 5. 22	Ⅱ-2115	
	606K富仲間003	急傾斜地の崩壊	○	○	R2. 5. 22	Ⅱ-2116	
	606K富仲間004	急傾斜地の崩壊	○	○	R2. 5. 22	Ⅱ-2117	
	606D富仲間001	土石流	○	× (該当無)	H22. 2. 23	Ⅱ-59062	
	606D富仲間002	土石流	○	○	R2. 5. 22	Ⅱ-59063	
	606D富仲間003	土石流	○	○	R2. 5. 22	Ⅱ-59064-1	
	606D富仲間004	土石流	○	○	R2. 5. 22	Ⅱ-59064-2	
	606D富仲間005	土石流	○	○	R2. 5. 22	Ⅱ-59066	
	606D富仲間006	土石流	○	× (該当無)	H22. 2. 23	Ⅱ-59067	
	606D富仲間007	土石流	○	○	R2. 5. 22	Ⅱ-59068	
	606D富仲間008	土石流	○	○	R2. 5. 22	Ⅱ-59072	
	606D富仲間009	土石流	○	○	R2. 5. 22	Ⅰ-59041	
606D富仲間010	土石流	○	○	R2. 5. 22	Ⅰ-59069		
606D富仲間011	土石流	○	○	R2. 5. 22	Ⅰ-59070		
606D富仲間012	土石流	○	—	H22. 2. 23	Ⅰ-59071		
富西谷	606K富西谷001	急傾斜地の崩壊	○	—	H22. 2. 23	Ⅰ-1654	大生活改善センター
	606K富西谷002	急傾斜地の崩壊	○	○	R2. 5. 22	Ⅰ-1655	富振興センター
	606K富西谷003	急傾斜地の崩壊	○	○	R2. 5. 22	Ⅰ-1665	大生活改善センター
	606K富西谷004	急傾斜地の崩壊	○	○	R2. 5. 22	Ⅰ-2688	富振興センター

大字	箇所番号	発生原因となる自然現象の種類	土砂災害警戒区域		公示日	基礎調査番号	避難先
				特別警戒区域			
	606K富西谷005	急傾斜地の崩壊	○	○	R2. 5. 22	Ⅱ-2092	
	606K富西谷006	急傾斜地の崩壊	○	○	R2. 5. 22	Ⅱ-2093	
	606K富西谷007	急傾斜地の崩壊	○	○	R2. 5. 22	Ⅱ-2094	
	606K富西谷008	急傾斜地の崩壊	○	○	R2. 5. 22	Ⅱ-2100	
	606K富西谷009	急傾斜地の崩壊	○	○	R2. 5. 22	Ⅱ-2101	
	606K富西谷010	急傾斜地の崩壊	○	○	R2. 5. 22	Ⅱ-2108	
	606K富西谷011	急傾斜地の崩壊	○	○	R2. 5. 22	Ⅱ-2109	
	606K富西谷012	急傾斜地の崩壊	○	○	R2. 5. 22	Ⅲ-218	
	606D富西谷001	土石流	○	× (対象外)	H22. 2. 23	Ⅰ-59005	
	606D富西谷002	土石流	○	× (対象外)	H22. 2. 23	Ⅱ-59001-1	
	606D富西谷003	土石流	○	○	R2. 5. 22	Ⅱ-59001-2	
	606D富西谷004	土石流	○	○	R2. 5. 22	Ⅱ-59002-1	
	606D富西谷005	土石流	○	○	R2. 5. 22	Ⅱ-59002-2	富振興センター
	606D富西谷006	土石流	○	○	R2. 5. 22	Ⅱ-59004	
	606D富西谷007	土石流	○	○	R2. 5. 22	Ⅱ-59008	
	606D富西谷008	土石流	○	× (対象外)	H22. 2. 23	Ⅱ-59012	
	606D富西谷009	土石流	○	○	R2. 5. 22	Ⅱ-59014	
	606D富西谷010	土石流	○	○	R2. 5. 22	Ⅱ-59015	
	606D富西谷011	土石流	○	○	R2. 5. 22	Ⅱ-59026	
	606D富西谷012	土石流	○	○	R2. 5. 22	Ⅱ-59027	
	606D富西谷013	土石流	○	○	R2. 5. 22	Ⅱ-59030	
	606D富西谷014	土石流	○	○	R2. 5. 22	Ⅱ-59038	大生活改善センター
	606D富西谷015	土石流	○	○	R2. 5. 22	Ⅱ-59039	
	606D富西谷016	土石流	○	○	R2. 5. 22	Ⅱ-59044	富振興センター
	606D富西谷017	土石流	○	○	R2. 5. 22	Ⅱ-59057	大生活改善センター

大字	箇所番号	発生原因となる自然現象の種類	土砂災害警戒区域		公示日	基礎調査番号	避難先
				特別警戒区域			
	606D富西谷018	土石流	○	○	R2. 5. 22	I-59006	富振興センター
	606D富西谷019	土石流	○	○	R2. 5. 22	I-59007	
	606D富西谷020	土石流	○	× (該当無)	H22. 2. 23	I-59016	
	606D富西谷021	土石流	○	× (対象外)	H22. 2. 23	I-59017	
	606D富西谷022	土石流	○	—	H22. 2. 23	I-59018	
	606D富西谷023	土石流	○	○	R2. 5. 22	I-59024	
	606D富西谷024	土石流	○	○	R2. 5. 22	I-59025	
	606D富西谷025	土石流	○	○	R2. 5. 22	I-59028	
	606D富西谷026	土石流	○	○	R2. 5. 22	I-59029	
	606D富西谷027	土石流	○	○	R2. 5. 22	I-59031	
	606D富西谷028	土石流	○	○	R2. 5. 22	井手谷川-01	
	606D富西谷029	土石流	○	○	R2. 5. 22	井手谷川-02	
	富西谷/真庭市榎西	606J富西谷001	地滑り	○	—	H27. 11. 24	
富東谷	606K富東谷001	急傾斜地の崩壊	○	○	R2. 5. 22	I-1656	富振興センター
	606K富東谷002	急傾斜地の崩壊	○	○	R2. 5. 22	I-1657	
	606K富東谷003	急傾斜地の崩壊	○	○	R2. 5. 22	I-1658	
	606K富東谷004	急傾斜地の崩壊	○	○	R2. 5. 22	I-1662	
	606K富東谷005	急傾斜地の崩壊	○	—	H22. 2. 23	I-2689	
	606K富東谷006	急傾斜地の崩壊	○	○	R2. 5. 22	II-2095	
	606K富東谷007	急傾斜地の崩壊	○	○	R2. 5. 22	II-2096	
	606K富東谷008	急傾斜地の崩壊	○	○	R2. 5. 22	II-2097	
	606K富東谷009	急傾斜地の崩壊	○	○	R2. 5. 22	II-2098	
	606K富東谷010	急傾斜地の崩壊	○	○	R2. 5. 22	II-2099	
	606K富東谷011	急傾斜地の崩壊	○	○	R2. 5. 22	II-2110	
	606K富東谷012	急傾斜地の崩壊	○	○	R2. 5. 22	II-2111	

大字	箇所番号	発生原因となる自然現象の種類	土砂災害警戒区域		公示日	基礎調査番号	避難先
				特別警戒区域			
大字	606K富東谷013	急傾斜地の崩壊	○	○	R2. 5. 22	Ⅱ-2112	
	606K富東谷014	急傾斜地の崩壊	○	○	R2. 5. 22	Ⅱ-2113	
	606D富東谷001	土石流	○	○	R2. 5. 22	Ⅱ-59020	
	606D富東谷002	土石流	○	○	R2. 5. 22	Ⅱ-59021	
	606D富東谷003	土石流	○	○	R2. 5. 22	Ⅱ-59023	
	606D富東谷004	土石流	○	○	R2. 5. 22	Ⅱ-59035	
	606D富東谷005	土石流	○	○	R2. 5. 22	Ⅱ-59042	
	606D富東谷006	土石流	○	○	R2. 5. 22	Ⅱ-59045	
	606D富東谷007	土石流	○	○	R2. 5. 22	Ⅱ-59047	
	606D富東谷008	土石流	○	× (該当無)	H22. 2. 23	Ⅱ-59049	
	606D富東谷009	土石流	○	○	R2. 5. 22	Ⅱ-59050	
	606D富東谷010	土石流	○	○	R2. 5. 22	Ⅱ-59051	
	606D富東谷011	土石流	○	○	R2. 5. 22	Ⅱ-59052	
	606D富東谷012	土石流	○	—	H22. 2. 23	I-59022	
	606D富東谷013	土石流	○	○	R2. 5. 22	I-59032-1	
	606D富東谷014	土石流	○	○	R2. 5. 22	I-59032-2	
	606D富東谷015	土石流	○	○	R2. 5. 22	I-59033	
606D富東谷016	土石流	○	○	R2. 5. 22	I-59048		
606D富東谷017	土石流	○	○	R2. 5. 22	Ⅱ-59043		
越畑	606K越畑001	急傾斜地の崩壊	○	○	R3. 3. 30	I-2714	香北小学校 体育館
	606K越畑002	急傾斜地の崩壊	○	○	R3. 3. 30	Ⅱ-2253	
	606K越畑003	急傾斜地の崩壊	○	○	R3. 3. 30	Ⅱ-2254	
	606K越畑004	急傾斜地の崩壊	○	○	R3. 3. 30	Ⅱ-2255	
	606D越畑001	土石流	○	○	R3. 3. 30	I-65006	
	606D越畑002	土石流	○	○	R3. 3. 30	I-65002	

大字	箇所番号	発生原因となる自然現象の種類	土砂災害警戒区域		公示日	基礎調査番号	避難先
				特別警戒区域			
大字	606D越畑003	土石流	○	○	R3. 3. 30	I-65003	
	606D越畑004	土石流	○	○	R3. 3. 30	I-65005	
	606D越畑005	土石流	○	○	R3. 3. 30	I-65008	
	606D越畑006	土石流	○	○	R3. 3. 30	II-65001	
	606D越畑007	土石流	○	○	R3. 3. 30	II-65004	
	606D越畑008	土石流	○	○	R3. 3. 30	II-65007	
	606D越畑009	土石流	○	○	R3. 3. 30	II-65009	
入	606K入001	急傾斜地の崩壊	○	○	R3. 3. 30	中入-01	鶴喜小学校 体育館
	606D入001	土石流	○	○	R3. 3. 30	II-65099	
	606D入002	土石流	○	○	R3. 3. 30	II-65103	
中谷	606K中谷001	急傾斜地の崩壊	○	○	R3. 3. 30	I-1774	中谷公民館
	606K中谷002	急傾斜地の崩壊	○	○	R3. 3. 30	I-1775	
	606K中谷003	急傾斜地の崩壊	○	○	R3. 3. 30	I-1777	
	606K中谷004	急傾斜地の崩壊	○	○	R3. 3. 30	I-1779	
	606K中谷005	急傾斜地の崩壊	○	○	R3. 3. 30	I-2716	
	606K中谷006	急傾斜地の崩壊	○	○	R3. 3. 30	II-2268	
	606K中谷007	急傾斜地の崩壊	○	○	R3. 3. 30	II-2269	
	606K中谷008	急傾斜地の崩壊	○	○	R3. 3. 30	II-2270	
	606K中谷009	急傾斜地の崩壊	○	○	R3. 3. 30	II-2271	
	606K中谷010	急傾斜地の崩壊	○	○	R3. 3. 30	影-03	
	606K中谷011	急傾斜地の崩壊	○	○	R3. 3. 30	湯指-01	
	606D中谷001	土石流	○	○	R3. 3. 30	I-65024-1	
	606D中谷002	土石流	○	○	R3. 3. 30	I-65024-2	
	606D中谷003	土石流	○	○	R3. 3. 30	I-65024-3	
606D中谷004	土石流	○	○	R3. 3. 30	I-65024-4		

大字	箇所番号	発生原因となる自然現象の種類	土砂災害警戒区域		公示日	基礎調査番号	避難先
				特別警戒区域			
	606D中谷005	土石流	○	○	R3. 3. 30	I-65026	
	606D中谷006	土石流	○	○	R3. 3. 30	I-65027-1	
	606D中谷007	土石流	○	○	R3. 3. 30	I-65027-2	
	606D中谷008	土石流	○	○	R3. 3. 30	I-65028-1	
	606D中谷009	土石流	○	○	R3. 3. 30	I-65028-2	
	606D中谷010	土石流	○	○	R3. 3. 30	I-65028-3	
	606D中谷011	土石流	○	○	R3. 3. 30	I-65031	
	606D中谷012	土石流	○	○	R3. 3. 30	I-65033	
	606D中谷013	土石流	○	○	R3. 3. 30	I-65035	
	606D中谷014	土石流	○	○	R3. 3. 30	I-65090	
	606D中谷015	土石流	○	× (対象外)	H26. 2. 14	I-65091	
	606D中谷016	土石流	○	—	H26. 2. 14	I-65095	
	606D中谷017	土石流	○	○	R3. 3. 30	II-65019	
	606D中谷018	土石流	○	○	R3. 3. 30	II-65020-1	
	606D中谷019	土石流	○	× (該当無)	H26. 2. 14	II-65021	
	606D中谷020	土石流		○	R3. 3. 30	II-65022	
	606D中谷021	土石流	○	○	R3. 3. 30	II-65023-1	
	606D中谷022	土石流	○	× (対象外)	H26. 2. 14	II-65023-2	
	606D中谷023	土石流	○	○	R3. 3. 30	II-65025	
	606D中谷024	土石流	○	○	R3. 3. 30	II-65029	
	606D中谷025	土石流	○	○	R3. 3. 30	II-65030	
	606D中谷026	土石流	○	× (対象外)	H26. 2. 14	II-65032	
	606D中谷027	土石流	○	○	R3. 3. 30	II-65034	
	606D中谷028	土石流	○	○	R3. 3. 30	II-65089	
	606D中谷029	土石流	○	○	R3. 3. 30	II-65092	

大字	箇所番号	発生原因となる自然現象の種類	土砂災害警戒区域		公示日	基礎調査番号	避難先
				特別警戒区域			
	606D中谷030	土石流	○	○	R3. 3. 30	Ⅱ-65093	
	606D中谷031	土石流	○	○	R3. 3. 30	Ⅱ-65094	
	606D中谷032	土石流	○	○	R3. 3. 30	Ⅱ-65096	
山城	606K山城001	急傾斜地の崩壊	○	○	R3. 3. 30	I-1780	
	606K山城002	急傾斜地の崩壊	○	○	R3. 3. 30	I-2717	
	606K山城003	急傾斜地の崩壊	○	○	R3. 3. 30	Ⅱ-2272	
	606K山城004	急傾斜地の崩壊	○	○	R3. 3. 30	山城上-01	
	606D山城001	土石流	○	○	R3. 3. 30	I-65097	
	606D山城002	土石流	○	○	R3. 3. 30	Ⅱ-65100	
	606D山城003	土石流	○	○	R3. 3. 30	Ⅱ-65101	
	606D山城004	土石流	○	○	R3. 3. 30	Ⅱ-65102	
	606D山城005	土石流	○	○	R3. 3. 30	Ⅱ-65104	
	606D山城006	土石流	○	○	R3. 3. 30	Ⅱ-65105	
岩屋	606K岩屋001	急傾斜地の崩壊	○	○	R3. 3. 30	I-1764	香北小学校 体育館
	606K岩屋002	急傾斜地の崩壊	○	○	R3. 3. 30	Ⅱ-2256	
	606K岩屋003	急傾斜地の崩壊	○	○	R3. 3. 30	Ⅱ-2257	
	606K岩屋004	急傾斜地の崩壊	○	○	R3. 3. 30	Ⅱ-2258	
	606K岩屋005	急傾斜地の崩壊	○	○	R3. 3. 30	Ⅱ-2259	
	606D岩屋001	土石流	○	○	R3. 3. 30	I-65010	
	606D岩屋002	土石流	○	○	R3. 3. 30	Ⅱ-65011	
	606D岩屋003	土石流	○	○	R3. 3. 30	Ⅱ-65012	
小座 /土居	606J小座001	地滑り	○	—	H27. 11. 24	176	小田公民館
	606J小座002	地滑り	○	—	R3. 3. 30	小座	
大町	606K大町001	急傾斜地の崩壊	○	○	R3. 3. 30	I-1765	香北公民館
	606K大町002	急傾斜地の崩壊	○	○	R3. 3. 30	Ⅱ-2260	

大字	箇所番号	発生原因となる自然現象の種類	土砂災害警戒区域		公示日	基礎調査番号	避難先
				特別警戒区域			
	606K大町003	急傾斜地の崩壊	○	○	R3. 3. 30	Ⅱ-2261	
	606K大町004	急傾斜地の崩壊	○	○	R3. 3. 30	Ⅱ-2263	
	606K大町005	急傾斜地の崩壊	○	○	R3. 3. 30	Ⅱ-2264	
	606K大町006	急傾斜地の崩壊	○	○	R3. 3. 30	Ⅱ-2265	
	606K大町007	急傾斜地の崩壊	○	○	R3. 3. 30	Ⅱ-2273	
	606K大町008	急傾斜地の崩壊	○	○	R3. 3. 30	Ⅱ-2274	
	606K大町009	急傾斜地の崩壊	○	○	R3. 3. 30	Ⅱ-2275	
	606K大町010	急傾斜地の崩壊	○	○	R3. 3. 30	Ⅱ-2276	
	606D大町001	土石流	○	○	R3. 3. 30	Ⅰ-65014	
	606D大町002	土石流	○	○	R3. 3. 30	Ⅰ-65015	
	606D大町003	土石流	○	○	R3. 3. 30	Ⅰ-65016	
	606D大町004	土石流	○	× (該当無)	H27. 3. 3	Ⅰ-65070	
	606D大町005	土石流	○	× (該当無)	H27. 3. 3	Ⅰ-65075	
	606D大町006	土石流	○	○	R3. 3. 30	Ⅱ-65017	
	606D大町007	土石流	○	○	R3. 3. 30	Ⅱ-65018	
	606D大町008	土石流	○	○	R3. 3. 30	Ⅱ-65071	
	606D大町009	土石流	○	○	R3. 3. 30	Ⅱ-65072	
	606D大町010	土石流	○	○	R3. 3. 30	Ⅱ-65073	
	606D大町011	土石流	○	○	R3. 3. 30	Ⅱ-65074	
	香々美	606K香々美001	急傾斜地の崩壊	○	○	R3. 3. 30	
606D香々美001		土石流	○	○	R3. 3. 30	Ⅰ-65085	
606D香々美002		土石流	○	○	R3. 3. 30	Ⅰ-65086	
上森原	606D上森原001	土石流	○	○	R3. 3. 30	Ⅱ-65042	小田公民館
	606D上森原002	土石流	○	× (該当無)	H27. 11. 24	Ⅱ-65043	
真経	606D真経001	土石流	○	○	R3. 3. 30	Ⅰ-65069	香北小学校 体育館

大字	箇所番号	発生原因となる自然現象の種類	土砂災害警戒区域		公示日	基礎調査番号	避難先
				特別警戒区域			
大字	606D真経002	土石流	○	○	R3. 3. 30	I-65076	
	606D真経003	土石流	○	○	R3. 3. 30	I-65077	
	606D真経004	土石流	○	○	R3. 3. 30	I-65080	
	606D真経005	土石流	○	○	R3. 3. 30	II-65067	
	606D真経006	土石流	○	○	R3. 3. 30	II-65068	
	606D真経007	土石流	○	○	R3. 3. 30	II-65078	
	606D真経008	土石流	○	×(対象外)	H27. 3. 3	II-65079	
下原	606D下原001	土石流	○	—	H27. 11. 24	I-65106	郷公民館
塚谷	606D塚谷001	土石流	○	×(対象外)	H27. 11. 24	II-65036	
	606D塚谷002	土石流	○	○	R3. 3. 30	II-65037	
	606D塚谷004	土石流	○	○	R3. 3. 30	塚谷-02	
塚谷/馬場	606D塚谷003	土石流	○	○	R3. 3. 30	II-65038	
貞永寺	606K貞永寺001	急傾斜地の崩壊	○	○	R2. 5. 22	I-2715	小田公民館
	606K貞永寺002	急傾斜地の崩壊	○	○	R2. 5. 22	II-2297	
	606K貞永寺003	急傾斜地の崩壊	○	○	R2. 5. 22	II-2298	
	606K貞永寺004	急傾斜地の崩壊	○	○	R2. 5. 22	II-2299	
	606D貞永寺001	土石流	○	○	R2. 5. 22	I-65046	
	606D貞永寺002	土石流	○	○	R2. 5. 22	I-65047	
	606D貞永寺003	土石流	○	○	R2. 5. 22	I-65050	
	606D貞永寺004	土石流	○	○	R2. 5. 22	I-65087	
	606D貞永寺005	土石流	○	○	R2. 5. 22	II-65045	
606D貞永寺006	土石流	○	○	R2. 5. 22	II-65049		
貞永寺/土居	606J貞永寺001	地滑り	○	—	H27. 11. 24	173	
寺和田	606K寺和田001	急傾斜地の崩壊	○	○	R3. 3. 30	II-2283	香々美小学校 体育館
	606K寺和田002	急傾斜地の崩壊	○	○	R3. 3. 30	II-2284	

大字	箇所番号	発生原因となる自然現象の種類	土砂災害警戒区域		公示日	基礎調査番号	避難先
				特別警戒区域			
	606K寺和田003	急傾斜地の崩壊	○	○	R3. 3. 30	Ⅱ-2285	
	606K寺和田004	急傾斜地の崩壊	○	○	R3. 3. 30	Ⅱ-2286	
	606K寺和田005	急傾斜地の崩壊	○	○	R3. 3. 30	Ⅱ-2287	
	606K寺和田006	急傾斜地の崩壊	○	○	R3. 3. 30	Ⅱ-2288	
	606K寺和田007	急傾斜地の崩壊	○	○	R3. 3. 30	Ⅱ-2289	
	606K寺和田008	急傾斜地の崩壊	○	○	R3. 3. 30	Ⅱ-2290	
	606K寺和田009	急傾斜地の崩壊	○	○	R3. 3. 30	Ⅱ-2291	
	606D寺和田001	土石流	○	○	R3. 3. 30	Ⅰ-65052	
	606D寺和田002	土石流	○	○	R3. 3. 30	Ⅰ-65057	
	606D寺和田003	土石流	○	○	R3. 3. 30	Ⅰ-65059	
	606D寺和田004	土石流	○	× (該当無)	H27. 3. 3	Ⅰ-65082	
	606D寺和田005	土石流	○	○	R3. 3. 30	Ⅰ-65084	
	606D寺和田006	土石流	○	○	R3. 3. 30	Ⅱ-65053	
	606D寺和田007	土石流	○	○	R3. 3. 30	Ⅱ-65054	
	606D寺和田008	土石流	○	○	R3. 3. 30	Ⅱ-65055	
	606D寺和田009	土石流	○	○	R3. 3. 30	Ⅱ-65056	
	606D寺和田010	土石流	○	○	R3. 3. 30	Ⅱ-65058	
	606D寺和田011	土石流	○	○	R3. 3. 30	Ⅱ-65081	
	606D寺和田012	土石流	○	○	R3. 3. 30	Ⅱ-65083	
	土居 /円宗寺	606K土居001	急傾斜地の崩壊	○	○	R2. 5. 22	
606J土居001		地滑り	○	—	H27. 11. 24	174	
土居	606K土居002	急傾斜地の崩壊	○	○	R2. 5. 22	Ⅰ-2718	
	606K土居003	急傾斜地の崩壊	○	○	R2. 5. 22	Ⅱ-2296	
	606J土居002	地滑り	○	—	H27. 11. 24	175	
馬場	606K馬場001	急傾斜地の崩壊	○	○	R3. 3. 30	馬場	小田公民館

大字	箇所番号	発生原因となる自然現象の種類	土砂災害警戒区域		公示日	基礎調査番号	避難先		
				特別警戒区域					
大字	606D馬場001	土石流	○	×(対象外)	H27.11.24	Ⅱ-65039			
	606D馬場002	土石流	○	○	R3.3.30	Ⅱ-65040			
	606D馬場003	土石流	○	○	R3.3.30	Ⅱ-65041			
百谷	606K百谷001	急傾斜地の崩壊	○	○	R3.3.30	I-1766	香北公民館		
	606K百谷002	急傾斜地の崩壊	○	○	R3.3.30	I-1767			
	606K百谷003	急傾斜地の崩壊	○	○	R3.3.30	Ⅱ-2266			
	606K百谷004	急傾斜地の崩壊	○	○	R3.3.30	Ⅱ-2267			
	606K百谷005	急傾斜地の崩壊	○	○	R3.3.30	Ⅱ-2277			
	606K百谷006	急傾斜地の崩壊	○	○	R3.3.30	Ⅱ-2278			
	606K百谷007	急傾斜地の崩壊	○	○	R3.3.30	Ⅱ-2279			
	606K百谷008	急傾斜地の崩壊	○	○	R3.3.30	Ⅱ-2280			
	606K百谷009	急傾斜地の崩壊	○	○	R3.3.30	Ⅱ-2281			
	606K百谷010	急傾斜地の崩壊	○	○	R3.3.30	Ⅱ-2282			
	606D百谷001	土石流	○	×(対象外)	H27.3.3	I-65013			
	606D百谷002	土石流	○	○	R3.3.30	I-65062			
	606D百谷003	土石流	○	○	R3.3.30	I-65063			
	606D百谷004	土石流	○	○	R3.3.30	I-65064			
	606D百谷005	土石流	○	○	R3.3.30	Ⅱ-65060			
	606D百谷006	土石流	○	○	R3.3.30	Ⅱ-65061			
	606D百谷007	土石流	○	○	R3.3.30	Ⅱ-65065			
	606D百谷008	土石流	○	○	R3.3.30	Ⅱ-65066			
	和田	606K和田001	急傾斜地の崩壊	○	○	R2.5.22		Ⅱ-2292	大野公民館
		606K和田002	急傾斜地の崩壊	○	○	R2.5.22		Ⅱ-2293	
606K和田003		急傾斜地の崩壊	○	○	R2.5.22	Ⅱ-2294			
606K和田004		急傾斜地の崩壊	○	○	R2.5.22	Ⅱ-2295			

大字	箇所番号	発生原因となる自然現象の種類	土砂災害警戒区域		公示日	基礎調査番号	避難先
				特別警戒区域			
	606D和田001	土石流	○	—	H27. 11. 24	I-65051	
	606D和田002	土石流	○	○	R2. 5. 22	II-65088	

資料4-10 山腹崩壊危険地区（農林水産省林野庁所管）

危険地区番号	地区名	位 置		保安林の指定
		大 字	字	
606-002-001	廻々高下	入	廻々高下	無
606-003-001	打尾	岩屋	打尾	無
606-005-001	中林口	大町	中林口	無
606-005-002	寺谷	大町	寺谷	無
606-005-003	高の瀬	大町	高の瀬	無
606-005-004	堂峪	大町	堂峪	無
606-005-005	鳥川	大町	高ノ瀬	無
606-008-001	三ノ谷	香々美	三ノ谷	無
606-009-001	極楽寺	上森原	極楽寺	有
606-010-001	公保田西	公保田		無
606-012-001	落ノ本	越畑		有
606-013-001	足谷	真経	足谷	無
606-013-003	吉藤	真経		無
606-013-002	相坂	真経	相坂	無
606-021-001	塚谷	塚谷	丸山	無
606-024-001	小瀬原	寺和田	小瀬原	無
606-025-001	女山	土居	女山	無
606-026-001	古実里	中谷	古実里	無
606-026-002	中村	中谷	中村	無
606-026-003	中谷	中谷		無
606-030-001	伊勢領	古川		無
606-033-001	寺ヶ谷	百谷	寺ヶ谷	無
606-033-002	下ノ山	百谷	下ノ山	無
606-033-003	向い	百谷	向い	無

危険地区番号	地区名	位 置		保安林の指定
		大 字	字	
606-033-004	惣名畑	百谷		有
606-034-001	山城	山城	室	無
606-036-001	下和田	和田	下和田	無
606-036-002	五反田	和田		無
606-038-001	大中	大	大中	有
606-038-002	大下	大	大下	無
606-038-003	大中	大	東山	無
606-040-001	細目	奥津川西	細目	無
606-040-002	大釣	奥津川西	大釣	有
606-041-001	シミ景谷 2	女原	シミ景谷	有
606-041-002	シミ景谷 1	女原	シミ景谷	有
606-041-003	堂ノ元	女原	堂ノ元	無
606-042-001	平作原	上齋原	平作原	無
606-042-002	石越	上齋原	石越	無
606-042-003	天王	上齋原	蜷淵	無
606-042-004	木路	上齋原	木路	無
606-042-005	小林	上齋原	小林	有
606-043-001	国司谷	楠		無
606-045-001	市場	久田下原	市場	無
606-045-002	畝	久田下原	畝	有
606-046-001	西山下	黒木	西山下	無
606-046-002	西山奥	黒木	西山奥	無
606-046-003	久保	黒木	久保	無
606-047-001	高倉	河内	高倉	無
606-049-001	佐根井	下齋原	佐根井	無

危険地区番号	地区名	位 置		保安林の指定
		大 字	字	
606-049-002	山戸原	下斎原	山戸原	無
606-050-001	上杉	杉	上杉	無
606-050-002	下杉	杉	下杉	無
606-051-001	長原	富仲間		無
606-051-002	長原2	富仲間	長原	無
606-052-001	かりや	富西谷	かりや	有
606-052-002	大倉	富西谷	大倉	無
606-052-003	兼秀	富西谷	兼秀	無
606-053-001	湯原	富東谷	湯原	無
606-053-002	重定	富東谷	重定	無
606-053-003	大原	富東谷	大原	無
606-053-004	田上良	富東谷	田上良	無
606-056-001	福原	箱	福原	有
606-057-001	踊堂	羽出	踊堂	無
606-057-002	阿曾	羽出	阿曾	無
606-058-001	左高下	羽出西谷	左高下	無
606-059-001	土生	土生	下土生	有

資料4-11 崩壊土砂流出危険地区（農林水産省林野庁所管）

危険地区番号	地区名	位置		保安林の指定
		大字	字	
606-003-001	徳藤	岩屋	徳藤	有
606-003-002	岩屋	岩屋		有
606-003-003	打尾谷	岩屋	打尾谷	無
606-003-004	ヒビラ谷	岩屋	ヒビラ谷	無
606-005-001	高見	大町	高見	無
606-005-002	中林	大町	中林	有
606-005-003	入道谷	大町	入道谷	有
606-005-004	中林口	大町	中林口	無
606-008-001	河原谷	香々美	河原谷	有
606-008-002	藤屋谷	香々美	藤屋谷	有
606-009-001	青木谷	上森原	青木谷	有
606-012-001	萩原	越畑	萩原	有
606-012-002	大地谷	越畑	大地谷	有
606-012-003	粕谷	越畑	粕ノ谷	有
606-013-001	井倉	真経	井倉	無
606-013-002	大谷	真経	大谷	有
606-013-003	吉藤	真経	吉藤	無
606-013-004	切畑	真経	切畑	無
606-018-001	高山	高山	高月	無
606-022-001	山入西谷	貞永寺	山入西谷	有
606-024-001	年信	寺和田	年信	有
606-024-002	国城	寺和田	国城	有
606-024-003	江谷	寺和田	江谷	無
606-024-004	山川	寺和田	山川	有

危険地区番号	地区名	位 置		保安林の指定
		大 字	字	
606-026-001	大成	中谷	大成	有
606-026-002	大倉	中谷	大倉	無
606-026-003	大浅	中谷	大浅	無
606-026-004	尺尾谷	中谷	尺尾谷	無
606-026-005	北向	中谷	北向	無
606-026-006	楠谷	中谷	楠谷	無
606-026-007	吉見里	中谷	吉見里	無
606-026-008	中谷	中谷	中村西	無
606-029-001	一の谷	馬場	一の谷	有
606-033-001	寺ヶ谷奥	百谷	寺ヶ谷奥	有
606-033-002	奥畑	百谷	奥畑	有
606-033-003	蛇ノ目	百谷	蛇ノ目	無
606-034-001	大松	山城	大松	有
606-038-001	流田	大	流田	無
606-039-001	芦原細合奥	奥津	芦原細合奥	有
606-039-002	梨木原	奥津	梨木原	有
606-041-001	女原	女原	上小谷	有
606-041-002	山川間	女原	山川間	有
606-041-003	女原	女原	女原	有
606-042-001	中津河	上齋原	三国ヶ仙	有
606-042-002	小馬橋	上齋原	小馬橋	無
606-042-003	人形仙	上齋原	人形仙	有
606-042-004	木戸（西）	上齋原	木戸	有
606-042-005	湯ノ谷	上齋原	木戸南	無
606-042-006	木戸（東）	上齋原	木戸	有

危険地区番号	地区名	位 置		保安林の指定
		大 字	字	
606-042-007	斗代	上齋原	斗代	無
606-042-008	遠藤	上齋原	遠藤	有
606-042-009	中津河	上齋原	中津河	無
606-042-010	平作原	上齋原	平作原	無
606-042-011	赤和瀬	上齋原	赤和瀬	無
606-042-012	吾々路	上齋原	吾々路	有
606-042-013	上ノ寺	上齋原	上ノ寺	有
606-042-014	湯谷川	上齋原	山ノ段	有
606-042-015	大木山	上齋原	大木山	有
606-042-016	大木山 1	上齋原	大木山	有
606-044-001	未谷	久田下原	未谷	有
606-045-001	草谷	久田下原	成	有
606-047-001	河内	河内	大滝	有
606-047-002	中ノ谷	河内	中ノ谷	有
606-049-001	上原	下齋原	上原	有
606-049-002	ミカノト	下齋原	ミカノト	無
606-049-003	三ツ子原	下齋原	三ツ子原	有
606-049-004	下ノ谷	下齋原	下ノ谷	有
606-049-005	ユリ谷	下齋原	ユリ谷	有
606-049-006	美土地	下齋原	美土地	有
606-050-001	杉	杉	石原	無
606-050-002	上杉	杉		有
606-051-001	谷口	富仲間	谷口	有
606-051-002	うばが谷	富仲間	うばが谷	有
606-051-003	長原	富仲間	長原	無

危険地区番号	地区名	位 置		保安林の指定
		大 字	字	
606-051-004	高橋	富仲間	高橋	無
606-052-001	篠坂	富西谷	篠坂	無
606-052-002	立尾大津	富西谷	立尾	有
606-052-003	天狗平	富西谷	天狗平	有
606-052-004	立尾	富西谷	立尾	有
606-052-005	入間	富西谷	入間	有
606-052-006	篠坂	富西谷	篠坂	無
606-052-007	大倉	富西谷	大倉	無
606-052-008	大仙屋敷	富西谷	大仙屋敷	無
606-052-009	大平	富西谷	大平	有
606-052-010	ふぐるみ谷	富西谷	ふぐるみ谷	有
606-052-011	梨の木原	富西谷	梨の木原	有
606-052-012	ヒラメ谷	富西谷	ヒラメ谷	有
606-052-013	つか平	富西谷	つか平	有
606-052-014	大津西平	富西谷	大津西平	有
606-052-015	ひらめ谷 2	富西谷	ヒラメ谷	有
606-053-001	河内	富東谷	河内	無
606-053-002	宿	富東谷	宿	無
606-053-003	湯もう	富東谷	梅谷	有
606-053-004	梅谷	富東谷	梅谷	無
606-053-005	重定	富東谷	重定	無
606-053-006	梅谷 2	富東谷	梅谷	無
606-053-007	トチの虬谷	富東谷	トチの虬谷	無
606-053-008	出合	富東谷	出合	有
606-053-009	梅谷 3	富東谷	梅谷	無

危険地区番号	地区名	位 置		保安林の指定
		大 字	字	
606-054-001	長藤	長藤	水田	有
606-056-001	福原	箱	福原	有
606-056-002	上野寺	箱	上野寺	有
606-057-001	泉源	羽出	泉源	有
606-057-002	大柱	羽出	大柱	有
606-057-003	踊堂	羽出	踊堂	無
606-057-004	阿曾	羽出	阿曾	有
606-057-005	チト谷	羽出	チト谷	有
606-057-006	細川	羽出	細川	有
606-057-007	布江	羽出	布江	有
606-058-001	若層	羽出西谷	若層	無
606-058-002	井出の谷	羽出西谷	井出の谷	有
606-058-003	中ノ原	羽出西谷	中ノ原	有
606-058-004	才の橋向	羽出西谷	才の橋向	有
606-058-005	宗心田	羽出西谷	宗心田	有
606-058-006	伊木谷	羽出西谷	伊木谷	無
606-059-001	段原	土生	段原	有
606-060-001	養野	養野	鳥居	有

資料4-12 雪崩危険箇所（県農林水産部所管）

危険地区番号	地区名	位 置		保安林の指定
		大 字	字	
603-1	引田	奥津川西	道路敷(R179)	無
603-2	大柱	羽出	大柱上ノ谷	無
603-3	上養野	養野	下横路	無
604-1	天王	上齋原	天王	有
604-2	中津河	上齋原	中津河	無
604-3	赤和瀬	上齋原	赤和瀬	有
604-4	遠藤	上齋原	遠藤	有

資料4-13 雪崩危険箇所（県土木部所管）

危険箇所番号	箇所名	位置（大字）
I-156	余川東	富西谷
I-157	篠坂	富西谷
I-158	河内	富東谷
I-159	大倉北	富西谷
I-160	大倉東(1)	富西谷
I-161	小谷	富西谷
I-162	重定西	富東谷
I-163	中上	大
I-164	中下	大
I-165	梅谷北(2)	富仲間
I-167	梅谷南	富仲間
I-168	大原西	富東谷
I-169	大原東	富東谷
I-170	山口西	富東谷
I-174	山口南	大
I-175	兼秀南	楠
I-176	楠西	楠
I-459	湯原北	富東谷
I-460	宮原北	富西谷
I-461	浜西	富仲間
I-462	湯原南	富東谷
I-463	名越	富西谷
I-464	宮原南	富西谷
I-465	長原東(2)	富仲間

危険箇所番号	箇所名	位置 (大字)
I-466	余川西	富西谷
I-467	上	大
I-468	白賀北	富西谷
I-469	楠東	楠
I-201	佐根井中	下斎原
I-202	佐根井下	下斎原
I-203	踊堂	羽出
I-204	上養野	養野
I-205	女原中	女原
I-206	石原南	西屋
I-563	佐根井上	下斎原
I-564	中ノ原東	羽出西谷
I-565	奥津川西	奥津川西
I-566	奥津南	奥津
I-567	小畑南(1)	奥津
I-568	小畑南(2)	奥津
I-569	西谷下東(1)	羽出西谷
I-570	西谷下東(2)	羽出西谷
I-571	宗心田東(1)	羽出西谷
I-572	小山中(1)	羽出
I-573	小山下	羽出
I-574	甘木西	至孝農
I-575	至孝農(1)	至孝農
I-576	女原下(1)	女原
I-577	女原下(2)	女原

危険箇所番号	箇所名	位置 (大字)
I -578	杉南	西屋
I -579	女原上	女原
I -580	高倉	河内
I -581	泉源	羽出
I -582	原上(1)	羽出西谷
I -583	横尾(2)	羽出西谷
I -584	横尾(4)	羽出西谷
I -585	長藤南	長藤
I -586	小畑北(1)	奥津
I -587	野沢西(1)	羽出
I -588	野沢西(2)	羽出
I -589	宗心田西(1)	羽出西谷
I -590	上阿曾	羽出
I -591	小山中(2)	羽出
I -592	甘木東	至孝農
I -593	下木原(3)	井坂
I -594	下木原(4)	井坂
I -595	至孝農(2)	至孝農
I -596	井坂東	井坂
I -597	杉北(1)	西屋
I -598	市場	久田下原
I -599	細田	奥津川西
I -600	寺原	長藤
I -601	奥津北	奥津
I -602	小山上	羽出

危険箇所番号	箇所名	位置 (大字)
I -603	井坂西	井坂
I -604	石原北	西屋
I -605	上黒木北	黒木
I -606	横尾(5)	羽出西谷
I -607	長藤北	長藤
I -608	野沢東(1)	羽出
I -609	野沢東(2)	羽出
I -610	原上(2)	羽出西谷
I -207	石越(1)	石越
I -209	平作原(2)	平作原
I -210	小林	小林
I -211	木路	木路
I -212	遠藤	遠藤
I -611	石越(2)	石越
I -612	豊谷	豊谷

資料4-14 ダム・貯水池

種別	水系名	河川名	ダム名	目的	ダム及び貯水池の規模				管理者
					高さ (m)	長さ (m)	総貯水量 (千 m ³)	有効貯水量 (千 m ³)	
治水	吉井川	吉井川	苦田 ダム	洪水調節 上水道 発電 かんがい 工業用水	74.0	225.0	84,100	78,100	国土交通省
	吉井川	香々美川	香々美 ダム	かんがい 洪水調節	39.0	131.0	1,853	1,703	岡山県 (農林水産 部)
利水	吉井川	吉井川	恩原 ダム	発電	24.0	93.6	1,853	1,752	中国電力株

資料4-15 ため池箇所

(令和3年3月31日現在)

ため池 番号	ため池 名称	所在地	所有者等	堤高 (m)	堤頂長 (m)	総貯水量 (千m ³)	防災重点 ため池
336060002	荒神峪池	貞永寺	個人	11.9	85	55	○
336060004	西田池	貞永寺	行政	4.8	107	4	○
336060005	張方池	土居	個人	8	93	76	○
336060006	紙屋池	塚谷	集落	6.4	37	11	○
336060007	矢谷池	塚谷	行政	17.8	45	23	○
336060008	小鍛冶池	馬場	集落	9.1	98	36	○
336060009	一の谷池	馬場	組合	23.5	93	155	○
336060010	極楽寺池	上森原	不明	18.5	70	181	○
336060011	雨ヶ池	上森原	集落	10.9	50	27	○
336060012	池の峪池	上森原	集落	5	57	5	○
336060013	淵長池	小座	集落	10.2	39	6	○
336060014	黒田池	小座	集落	7.2	74	41	○
336060015	大峪池	真加部	行政	6.7	56	4	
336060016	大蔵池	高山	集落	10	36	12	○
336060018	大谷池	高山	行政	14.9	52	19	
336060019	小池峪池	公保田	集落	5.8	30	2	
336060020	長屋池	公保田	集落	7	34	6	
336060021	加合原池	和田	集落	5.3	34	7	
336060022	桜池	貞永寺	個人	8.6	67	35	○
336060023	鎌田池	小座	行政	6.3	55	12	○
336060024	坂根池	瀬戸	集落又は水利組合等	5.2	32	8	○
336060026	松峪池	馬場	集落	7.3	60	13	○
336060027	田原池	小座	集落又は水利組合等	4.1	40	12	○
336060028	雁又池	小座	その他	3.7	36	2	
336060029	坪池	小座	集落	4.1	43	3	
336060030	吹上池	高山	集落	6.3	64	19	○
336060031	鍋峪池	高山	集落	10	96	54	○
336060032	福岡田池	河本	集落	4.5	58	22	○
336060033	正田池	河本	集落	5.8	44	7	○
336060034	狩衣池	河本	集落	5.2	64	22	○
336060035	大畑池	原	集落	5.2	41	8	○
336060036	通り谷池	薪森原	集落	8	41	9	○
336060037	奥栗谷池	沢田	個人	5.5	32	11	
336060038	胡摩峪池	貞永寺	個人	6	36	3	○
336060040	山中谷池	寺元	行政	3.6	20	0.5	
336060043	後峪池	山城	個人	4.4	46	2	○
336060044	小谷池	高山	個人	2	26	0.2	
336060045	池の奥池	下原	集落	2.9	30	2	○
336060047	オグロメ池	中谷	個人	3.8	31	1	○
336060048	アダキ池	貞永寺	個人	7.1	33	1	○
336060049	勝負峪池	塚谷	個人	4.3	26	1	○
336060052	加合原第二池	和田	個人	3.9	45	2	
336060053	高下の奥池	中谷	個人	5	22	0.7	
336060054	桜上の池	貞永寺	個人	3.8	19	0.4	
336060055	穴峪池	公保田	個人	1.5	16	0	

5 避難・救援

資料5-1 避難施設

地域	施設名	所在地	電話	管理部署	
鏡野	1	郷公民館	薪森原 721-1	0868-54-0159	生涯学習課
	2	郷幼稚園	薪森原 721-1	0868-54-0407	学校教育課
	3	南小学校体育館	古川 50	0868-54-0013	学校教育課
	4	芳野公民館	古川 427-1	0868-54-0481	生涯学習課
	5	福祉センター	古川 439-1	0868-54-1243	保健福祉課
	6	文化スポーツセンター	竹田 158-1	0868-54-3811	生涯学習課
	7	中央公民館	竹田 660	0868-54-0573	生涯学習課
	8	鏡野中学校体育館	竹田 610	0868-54-0181	学校教育課
	9	大野小学校体育館	円宗寺 825	0868-54-0409	学校教育課
	10	大野公民館	円宗寺 1432-1	0868-54-0410	生涯学習課
	11	鶴喜小学校体育館	下森原 405	0868-54-0280	学校教育課
	12	小田公民館	下森原 240-1	0868-54-0413	生涯学習課
	13	中谷公民館	中谷 185	0868-54-0403	生涯学習課
	14	香南公民館	香々美 837-1	0868-56-0327	生涯学習課
	15	香々美小学校体育館	香々美 828-2	0868-56-0011	学校教育課
	16	香北小学校体育館	真経 730	0868-56-0170	学校教育課
	17	香北公民館	真経 730	0868-56-0351	生涯学習課
	18	総合文化施設(ペスタロッテ館)	竹田 663-7	0868-54-7733	生涯学習課
奥津	1	奥津ファームビレッジ耕心村	長藤 142-1	0868-52-0003	産業観光課
	2	奥津公民館	奥津川西 725-1	0868-52-0050	生涯学習課
	3	羽出公民館	羽出 691	0868-52-0051	生涯学習課
	4	羽出ふれあいの里	羽出 690	IP 52-6789	保健福祉課
	5	奥津振興センター	井坂 495	0868-52-2111	総務課
	6	町民体育館	井坂 237-4	0868-52-2223	生涯学習課
	7	奥津小学校体育館	女原 79-2	0868-52-2734	学校教育課
	8	泉公民館	女原 65	0868-52-2005	生涯学習課
上齋原	1	恩原高原スキー場レストハウス	上齋原 2037-137	0868-44-2808	産業観光課
	2	恩原高原レイクハウス	上齋原 2037-90	0868-44-2153	産業観光課
	3	上齋原総合教育施設体育館	上齋原 1320	0868-44-2255	学校教育課
	4	上齋原文化センター	上齋原 409	0868-44-2221	生涯学習課
	5	上齋原振興センター	上齋原 514-1	0868-44-2111	総務課
	6	上齋原総合福祉センター	上齋原 480-1	0868-44-2492	保健福祉課
富	1	富総合福祉センター	富西谷 119	0867-57-2100	保健福祉課
	2	富小学校体育館	富西谷 581-1	0867-57-2004	学校教育課
	3	とみふれあいセンター	富西谷 781-1	IP 57-2755	産業観光課
	4	大生活改善センター	大 248-4	0867-57-2539	生涯学習課
	5	富振興センター	富西谷 125-1	0867-57-2111	総務課

面積 (m ²)	階数	想定収容人数※ (人)	指定避難所	福祉避難所	指定緊急避難場所	災害への対応力					備考
						洪水	内水	大規模な火事	土砂災害	地震	
601	1	105	●			○			○	○	高山、河本、原
434	2	75	●			○			○	○	薪森原、下原
1,088	1	190	●			×			○	○	真加部、宗枝、古川、寺元
619	1	108	●			×			○	○	布原
930	1	162	●			×			○	○	吉原
3,888	1	680	●			×			○	○	竹田、貞永寺、沖
2,041	1	357	●			○			○	○	要配慮者
1,073	1	187	●			○			○	○	瀬戸、土居
934	2	163	●			○			○	○	円宗寺
562	2	98	●			○			○	○	和田
768	1	134	●			○			○	○	小座、上森原、下森原
527	2	92	●			○			○	○	馬場、塚谷
436	1	76	●			○			○	○	入、山城、中谷
542	1	94	●			×			○	○	沢田
906	1	158	●			×			○	○	寺和田、香々美、市場、公保田
364	1	63	●			○			○	○	真経、百谷、大町
165	1	28	●			○			○	○	岩屋、越畑
1,028	2	180	●			×			○	○	竹田、貞永寺、沖
735	1	128	●			○			○	○	下斎原、長藤
753	1	131	●			○			×	×	奥津、奥津川西
900	2	157	●			○			×	×	羽出、羽出西谷
168	1	29	●			○			×	×	要配慮者
2,340	2	409	●			○			○	○	至孝農
1,513	2	264	●			○			×	×	井坂、養野
1,091	2	190	●			○			×	×	女原、西屋
1,017	2	177	●			○			○	○	河内、杉、黒木、箱
648	1	113	●			○			×	×	6区
520	1	91	●			○			○	○	7区、8区
1,394	1	243	●			○			×	×	4区、5区
2,428	2	424	●			○			○	○	1区、2区、3区
635	2	111	●			○			○	○	1区、2区、3区
2,537	2	443	●			○			○	○	要配慮者
2,297	1	401	●			○			○	○	富仲間
1,217	1	212	●			○			×	×	富東谷
998	1	174	●			○			○	○	富西谷
227	1	39	●			○			○	○	大、楠
454	1	79	●			○			○	○	富仲間

地域		施設名	所在地	電話	管理部署
避難場 指定緊急 場所	1	PLANT-5 鏡野店 駐車場	布原 136	0868-54-5800	PLANT-5 鏡野店
	2	道の駅奥津温泉	奥津 463	0868-52-7178	未来奥津
	3	至孝農コミュニティハウス	至孝農 205-1	IP 52-1013	至孝農地区
	4	上齋原第3区集会所	上齋原 906-5	0868-44-2960	第3区地区
	5	近衛コミュニティハウス	中谷 4398-1	0868-54-1964	近衛地区

※ 想定収容人数（屋内）は、有効延べ面積が総面積の70%程度になると想定し、その面積に対し、1人当たり

面積 (m^2)	階数	想定収容人数※ (人)	指定避難所	福祉避難所	指定緊急避難場所	災害への対応力					備考
						洪水	内水	大規模な火事	土砂災害	地震	
13,800		—			●	○		○	○	○	駐車場
4,800		—			●	○			○	○	駐車場
207	1	36			●	○			×	○	
206	1	36			●	○			○	○	
227	1	39			●	○			○	○	

4.0 m^2 で算出。

資料5-2 土砂災害警戒区域における警戒避難体制

【土砂災害警戒区域における共通事項】

項目	内容
土砂災害に関する情報の収集・伝達に関する事項	くらし安全課が告知放送、電話、FAX、安全・安心かがみの情報メールにより地域住民等に情報伝達を行うほか、「風水害等対策編 第2章 第3節 防災活動」で定めるところによる。
予報及び警報の発令・伝達に関する事項	くらし安全課が告知放送、電話、FAX、安全・安心かがみの情報メールにより地域住民等に情報伝達を行うほか、「風水害等対策編 第2章 第3節 防災活動」で定めるところによる。
避難施設その他の避難場所	「資料4-9 土砂災害警戒区域・土砂災害特別警戒区域（土砂災害防止法）」（避難先）で定めるところによる。
避難路その他の避難経路に関する事項	土砂災害ハザードマップに基づき、「資料4-9 土砂災害警戒区域・土砂災害特別警戒区域（土砂災害防止法）」（避難先）で定める避難先へ避難する。
土砂災害に係る避難訓練の実施に関する事項	「風水害等対策編 第1章 第6節 第1 防災訓練」で定めるところによる。
救助に関する事項	「風水害等対策編 第2章 第5節 罹災者の救助保護」で定めるところによる。
その他の警戒避難体制に関する事項	避難指示等の判断・伝達マニュアルで定めるところによる。

【土砂災害警戒区域内の要配慮者利用施設等

（土砂災害防止法第8条第1項第4号に規定する施設）】

地域		施設					
		区分	名称	所在地	電話	FAX	情報受理担当
鏡野	1	老人福祉施設	デイサービス musubi 「結び」	寺和田 1555	0868-56-0311	0868-56-0332	園長
上齋原	1	老人福祉施設	小規模多機能型居宅介護 たんぼぼ	上齋原 90-3	0868-44-2202	0868-44-2220	園長
富	1	小学校	富小学校	富西谷 581-1	0867-57-2004	0867-57-2070	校長

土砂災害警戒区域					避難先	情報伝達担当	情報伝達手段
大字	発生原因となる自然現象の種類	警戒	特別警戒	基礎調査番号			
寺和田	土石流	○	—	I-65084	香南公民館	総合福祉課	告知放送・電話・FAX・情報メール
上齋原	土石流	○	—	I-63024	上齋原地域福祉センター	総合福祉課	告知放送・電話・FAX・情報メール
富西谷	土石流	○	—	I-59029	富総合福祉センター	学校教育課	告知放送・電話・FAX・情報メール

資料5-3 浸水想定区域における警戒避難体制

【浸水想定区域における共通事項】

項目	内容
洪水予報等の伝達方法	くらし安全課が告知放送、電話、FAX、安全・安心かがみの情報メールにより地域住民等に情報伝達を行うほか、「風水害等対策編 第2章 第3節 防災活動」で定めるところによる。
避難施設その他の避難場所	下表【浸水想定区域】（避難先）で定めるところによる。
避難路その他の避難経路に関する事項	洪水ハザードマップに基づき、下表【浸水想定区域】（避難先）で定める避難先へ避難する。
洪水等に係る避難訓練の実施に関する事項	「風水害等対策編 第1章 第6節 第1 防災訓練」で定めるところによる。
その他洪水時等の円滑かつ迅速な避難の確保を図るために必要な事項	避難指示等の判断・伝達マニュアルで定めるところによる。

【浸水想定区域】

地区	浸水想定区域			情報伝達担当	情報伝達手段	
	水系名	河川名	地区			
鏡野	1	吉井川	香々美川	吉原	くらし安全課	告知放送・電話・FAX・情報メール
	2	吉井川	香々美川	古川	くらし安全課	告知放送・電話・FAX・情報メール
	3	吉井川	香々美川	宗枝	くらし安全課	告知放送・電話・FAX・情報メール
	4	吉井川	香々美川	寺元	くらし安全課	告知放送・電話・FAX・情報メール
	5	吉井川	香々美川	真加部	くらし安全課	告知放送・電話・FAX・情報メール
	6	吉井川	香々美川	下原	くらし安全課	告知放送・電話・FAX・情報メール
	7	吉井川	香々美川	竹田	くらし安全課	告知放送・電話・FAX・情報メール
	8	吉井川	香々美川	円宗寺	くらし安全課	告知放送・電話・FAX・情報メール
	9	吉井川	香々美川	和田	くらし安全課	告知放送・電話・FAX・情報メール
	10	吉井川	中谷川	入	くらし安全課	告知放送・電話・FAX・情報メール
	11	吉井川	中谷川	中谷	くらし安全課	告知放送・電話・FAX・情報メール
	12	吉井川	香々美川	沢田	くらし安全課	告知放送・電話・FAX・情報メール
	13	吉井川	香々美川	市場	くらし安全課	告知放送・電話・FAX・情報メール
	14	吉井川	香々美川	香々美	くらし安全課	告知放送・電話・FAX・情報メール
	15	吉井川	香々美川	寺和田	くらし安全課	告知放送・電話・FAX・情報メール
	16	吉井川	香々美川	公保田	くらし安全課	告知放送・電話・FAX・情報メール

避難先	避難路その他の避難経路に関する事項	その他警戒避難体制に関する事項
中央公民館	洪水ハザードマップに基づき左記の避難先へ避難する	避難指示等の判断・伝達マニュアルによる
中央公民館	洪水ハザードマップに基づき左記の避難先へ避難する	避難指示等の判断・伝達マニュアルによる
中央公民館	洪水ハザードマップに基づき左記の避難先へ避難する	避難指示等の判断・伝達マニュアルによる
中央公民館	洪水ハザードマップに基づき左記の避難先へ避難する	避難指示等の判断・伝達マニュアルによる
鏡野中学校体育館	洪水ハザードマップに基づき左記の避難先へ避難する	避難指示等の判断・伝達マニュアルによる
郷公民館	洪水ハザードマップに基づき左記の避難先へ避難する	避難指示等の判断・伝達マニュアルによる
中央公民館	洪水ハザードマップに基づき左記の避難先へ避難する	避難指示等の判断・伝達マニュアルによる
大野公民館	洪水ハザードマップに基づき左記の避難先へ避難する	避難指示等の判断・伝達マニュアルによる
大野公民館	洪水ハザードマップに基づき左記の避難先へ避難する	避難指示等の判断・伝達マニュアルによる
小田公民館	洪水ハザードマップに基づき左記の避難先へ避難する	避難指示等の判断・伝達マニュアルによる
中谷公民館	洪水ハザードマップに基づき左記の避難先へ避難する	避難指示等の判断・伝達マニュアルによる
鏡野中学校体育館	洪水ハザードマップに基づき左記の避難先へ避難する	避難指示等の判断・伝達マニュアルによる
鏡野中学校体育館	洪水ハザードマップに基づき左記の避難先へ避難する	避難指示等の判断・伝達マニュアルによる
鏡野中学校体育館	洪水ハザードマップに基づき左記の避難先へ避難する	避難指示等の判断・伝達マニュアルによる
鏡野中学校体育館	洪水ハザードマップに基づき左記の避難先へ避難する	避難指示等の判断・伝達マニュアルによる
鏡野中学校体育館	洪水ハザードマップに基づき左記の避難先へ避難する	避難指示等の判断・伝達マニュアルによる

【浸水想定区域内の要配慮者利用施設等（水防法第 15 条第 1 項第 4 号に規定する施設）】

地域	施設						
	区分	名称	所在地	電話	FAX	情報受理 担当	
鏡野	1	老人 福祉施設	鏡野地域福祉 センター	古川 439-1	0868-54-1243	0868-54-3699	社会福祉 協議会
	2	老人 福祉施設	ふれあいの里 指定 通所介護支援事業所	古川 439-1	0868-54-1243	0868-54-3699	社会福祉 協議会
	3	老人 ホーム	養護老人ホーム かがみの園	古川 475-1	0868-54-0235	0868-54-4020	園長
	4	老人 福祉施設	小規模多機能型居宅 介護 ひかりハウス	下原 1414-1	0868-54-4568	0868-54-4568	園長
	5	老人 福祉施設	グループホーム 福福	古川 534	0868-54-1625	0868-54-2037	園長
	6	母子 福祉施設	子育て支援 センター	竹田 177	0868-54-4035	0868-54-4035	理事長
	7	国民健康 保険病院	鏡野町国民健康保 険病院	寺元 365	0868-54-0011	0868-54-0164	病院長
	8	児童 福祉施設	芳野こども園	古川 474-1	0868-54-0482	0868-54-0482	園長
	9	児童 福祉施設	香南保育園	香々美 834-1	0868-56-0050	0868-56-0050	園長
	10	小学校	南小学校	古川 50-1	0868-54-0013	0868-54-0103	校長
	11	小学校	大野小学校	円宗寺 825	0868-54-0409	0868-54-0461	校長
	12	小学校	香々美小学校	香々美 828-2	0868-56-0011	0868-56-0428	校長
	13	放課後児 童クラブ	南学区放課後 児童クラブ	古川 50	0868-54-3826	0868-54-3826	子育て支 援課
	14	放課後児 童クラブ	大野学区放課後 児童クラブ	円宗寺 825	0868-54-4458	0868-54-4458	子育て支 援課
	15	放課後児 童クラブ	香々美学区放課後 児童クラブ	香々美 828	0868-56-0233	0868-56-0233	子育て支 援課

浸水想定区域		避難先	情報伝達担当	情報伝達手段
水系名	河川名			
吉井川	香々美川	鏡野中学校体育館	総合福祉課	告知放送・電話・FAX・情報メール
吉井川	香々美川	鏡野中学校体育館	総合福祉課	告知放送・電話・FAX・情報メール
吉井川	香々美川	中央公民館	総合福祉課	告知放送・電話・FAX・情報メール
吉井川	吉井川	中央公民館	総合福祉課	告知放送・電話・FAX・情報メール
吉井川	香々美川	中央公民館	総合福祉課	告知放送・電話・FAX・情報メール
吉井川	香々美川	鏡野中学校体育館	子育て支援課	告知放送・電話・FAX・情報メール
吉井川	香々美川	中央公民館	健康推進課	告知放送・電話・FAX・情報メール
吉井川	香々美川	鏡野中学校体育館	子育て支援課	告知放送・電話・FAX・情報メール
吉井川	香々美川	鏡野中学校体育館	子育て支援課	告知放送・電話・FAX・情報メール
吉井川	吉井川	鏡野中学校体育館	学校教育課	告知放送・電話・FAX・情報メール
吉井川	香々美川	鏡野中学校体育館	学校教育課	告知放送・電話・FAX・情報メール
吉井川	香々美川	鏡野中学校体育館	学校教育課	告知放送・電話・FAX・情報メール
吉井川	吉井川	鏡野中学校体育館	子育て支援課	告知放送・電話・FAX・情報メール
吉井川	香々美川	鏡野中学校体育館	子育て支援課	告知放送・電話・FAX・情報メール
吉井川	香々美川	鏡野中学校体育館	子育て支援課	告知放送・電話・FAX・情報メール

資料 5 - 4 応急仮設住宅建設予定場所

番号	名 称	所在地	現況用途	面 積 (m ²)	想定戸数 (戸)
1	町総合グラウンド	入 108	野球場	10,000	108
2	奥津運動公園グラウンド	奥津 149-2	野球場	12,800	120
3	上齋原観光スポーツ施設 グラウンド	上齋原 559-2	野球場	11,500	110
4	富運動公園グラウンド	富西谷 774	野球場	9,500	104

6 緊急輸送

資料6-1 ヘリポート適地

No.	名称	所在地	種別	土質	散水	影響度	最大機種	最大機数	照明
1	鏡野中学校	竹田 610	一般	真砂土	要	中	CH-47	4	行事用
2	富運動公園グラウンド	富西谷 777	一般	真砂土	要	小	CH-47	5	行事用
3	富ふるさと公園駐車場	富西谷 115-1	防災	アスファルト	不要	無	B-412	1	防犯用
4	奥津運動公園	奥津 149-2	一般	真砂土	要	小	CH-47	5	競技用
5	奥津振興センター	井坂 495	防災	雑地	不要	無	B-412	1	無
6	上齋原観光スポーツ施設	上齋原 559-2	一般	真砂土	要	小	CH-47	5	競技用
7	恩原高原スキー場駐車場	上齋原 2037-3	一般	砂利	不要	無	CH-47	4	無
8	箱河岸公園	箱 箱岩橋南右岸	一般	草地	不要	無	CH-47	4	無

注1) 影響度：影響度：散水をしなかった場合、周囲又はへりに与える影響の度合い

注2) 機体の大きさ：CH-47>B-412

注3) 最大機数：防災機（B-412）が駐機できる概ねの数

7 原子力災害等

資料7-1 人形峠環境技術センター周辺地域図



資料7-2 国立研究開発法人日本原子力研究開発機構人形峠環境技術センター周辺環境等に関する協定周辺環境保全等に関する協定書

動力炉・核燃料開発事業団人形峠事業所周辺環境保全等に関する協定書

昭和54年 7月28日
平成元年 3月17日 変更
平成12年 4月1日 変更
岡山県、上齋原村
動力炉・核燃料開発事業団

岡山県（以下「甲」という。）、上齋原村（以下「乙」という。）及び動力炉・核燃料開発事業団（以下「丙」という。）は、丙の人形峠事業所（以下「事業所」という。）の事業に関し、事業所周辺の住民の健康を保護し、生活環境を保全するとともに、良好な自然環境を確保することを本旨として、次のとおり協定を締結する。

（関係法令の遵守等）

第1条 丙は、事業所において行う施設の建設及び施設の運営管理にあたっては、関係法令及び条例を遵守することはもとより、更に安全確保及び公害の防止並びに環境の保全に万全の措置を講ずるものとする。

2 丙は、施設の保安規定を遵守するほか、運転及び保守にあたる要員の教育、訓練を積極的に行う等施設の運営管理に万全を期するものとする。

（放射性物質の放出等）

第2条 丙は、施設から放出する放射性物質及びふっ素等について、別表1に定める管理目標値により管理するものとする。また、その放出低減についても、技術開発に最善の努力をするものとする。

（自然環境の保全）

第3条 丙は、地域の自然環境を保全するため、事業所内の自然の保護、緑化等を積極的に進めるものとする。

（防災対策）

第4条 丙は、防災体制の充実強化を図るとともに、地域の防災対策に積極的に協力するものとする。

（新增設計画）

第5条 丙は、施設の新増設を計画し、又はその計画を変更しようとするときは、甲及び乙の了解を得るものとする。

（放射性物質等の監視体制の強化）

第6条 丙は、施設から放出する放射性物質及びふっ素等について、監視体制の充実強化を図るものとする。

2 甲及び丙は、それぞれ別に定める監視測定計画に基づいて監視測定を実施するものとする。この場合において、丙が実施する監視測定に係る測定項目等については、法令に定めるもののほか、別表2に定めるものを下廻らないものとする。

3 丙は、甲が実施する監視測定に協力するものとする。

4 丙は、第2項の規定により実施した監視測定の結果を甲に提出するものとする。

5 丙は、第2条に定める管理目標値を超える数値を測定したときは、その都度甲及び乙に連絡するとともに、その原因の調査等適切な措置を講ずるものとする。

（測定結果の公表）

第7条 甲及び丙は、前条及び第2項の規定により実施した監視測定の結果について、甲が別に定めるところにより設置する岡山県環境放射線等測定技術委員会の検討及び評価を経たのち公表するものとする。

（平常時の報告）

第8条 丙は、甲及び乙に対し、次の各号に掲げる事項について、別に定めるところにより報告するものとする。

- (1) 各年度の事業計画
 - (2) 施設の運転状況
 - (3) 施設の建設工事の進捗状況
- (通報)

第9条 丙は、次の各号に掲げる事態が発生したときは、直ちに甲及び乙に通報するとともに、適切な措置を講じ、その状況を報告するものとする。

- (1) 法令に定める値を超えた被爆又は環境への放出があったとき。
 - (2) 施設に放射性物質及びふっ素の使用又は取扱いに支障を及ぼす故障があったとき。
 - (3) 放射性物質及びふっ素の輸送中に事故があったとき。
 - (4) 放射性物質の盗取又は所在不明が生じたとき。
 - (5) 事業所内で火災その他の災害等の緊急事態が発生したとき。
- (立入調査等)

第10条 甲又は乙は、この協定の施行に必要な限度において、丙に報告を求め又は、甲及び乙の職員に立入調査をさせることができるものとする。

(適切な措置の要求)

第11条 甲及び乙は、立入調査の結果並びに監視測定の結果等により地域の安全対策上特別の措置を講ずる必要があると認めるときは、丙に対し適切な措置を講ずることを求めるものとする。

2 丙は、前項の規定により甲及び乙から適切な措置を講ずることを求められたときは、誠意をもってこれに応じるものとし、その措置の状況を甲及び乙に報告するものとする。

(苦情等の処理)

第12条 丙は、施設の建設及び運営管理等に関して環境保全及び安全確保に係る苦情又は紛争が生じた場合は、誠意をもって適切な措置をとり、その解決にあたるものとする。

(損害の賠償)

第13条 丙は、丙の事業に起因して地域住民に損害を与えたときは、誠意をもってその損害を賠償するものとする。

(覚書の締結)

第14条 この協定の施行にあたり必要があるときは、甲、乙及び丙は、別に協議のうえ細目等に関し覚書を締結するものとする。

(協議)

第15条 この協定に定める事項を変更しようとするとき若しくは解釈に疑義が生じたとき又はこの協定に定めのない事項については、甲、乙及び丙が協議して定めるものとする。

この協定締結の証として、本書3通を作成し、甲、乙及び丙において記名押印のうえ、それぞれ1通を保有するものとする。

昭和54年7月28日

甲	岡山県知事	長野 士郎	
乙	上齋原村長	三船 續昌	
丙	動力炉・核燃料開発事業団	理事長	瀬川 正男
立会人	津山圏域振興協議会会長	津山市長	生末 敏夫

別表 1

項 目	管 理 目 標 値		
排 水	管理区域における数値		
		(3.7)	
	全 α 線又は全 β 線	22×10^{-3}	Bq/cm ³
	ウラン	2.2×10^{-3}	Bq/cm ³
	ラジウム	1.8×10^{-3}	Bq/cm ³
	ふっ素	8~10	mg/l
排 気	管理区域における数値		
		(3.7)	
	全 α 線	7.4×10^{-9}	Bq/cm ³
	ウラン	1.8×10^{-9}	Bq/cm ³
	ラジウム	3.7×10^{-9}	Bq/cm ³
	ふっ素	3.3×10^{-4}	mg/m ³
河 川 水	敷地境界における数値		
	ウラン	1.1×10^{-3}	Bq/cm ³
	ラジウム	3.7×10^{-5}	Bq/cm ³
	ふっ素	0.5	mg/l
大気ダスト	敷地境界における数値		
	ウラン	1.4×10^{-9}	Bq/cm ³
	ラジウム	7.4×10^{-10}	Bq/cm ³
	ふっ素	3.3×10^{-4}	mg/m ³
土 壌	河底土		
	ウラン	1.8	Bq/g
	ラジウム	1.8	Bq/g
	畑土・水田土		
	ウラン	1.8	Bq/g
	ラジウム	0.74	Bq/g
空間線量率	敷地境界における空間線量率		
	γ 線	0.087	μ Gy/時

() の数値は、ウラン濃縮工場における数値

別表 2

事業所周辺の監視測定に係る測定項目等

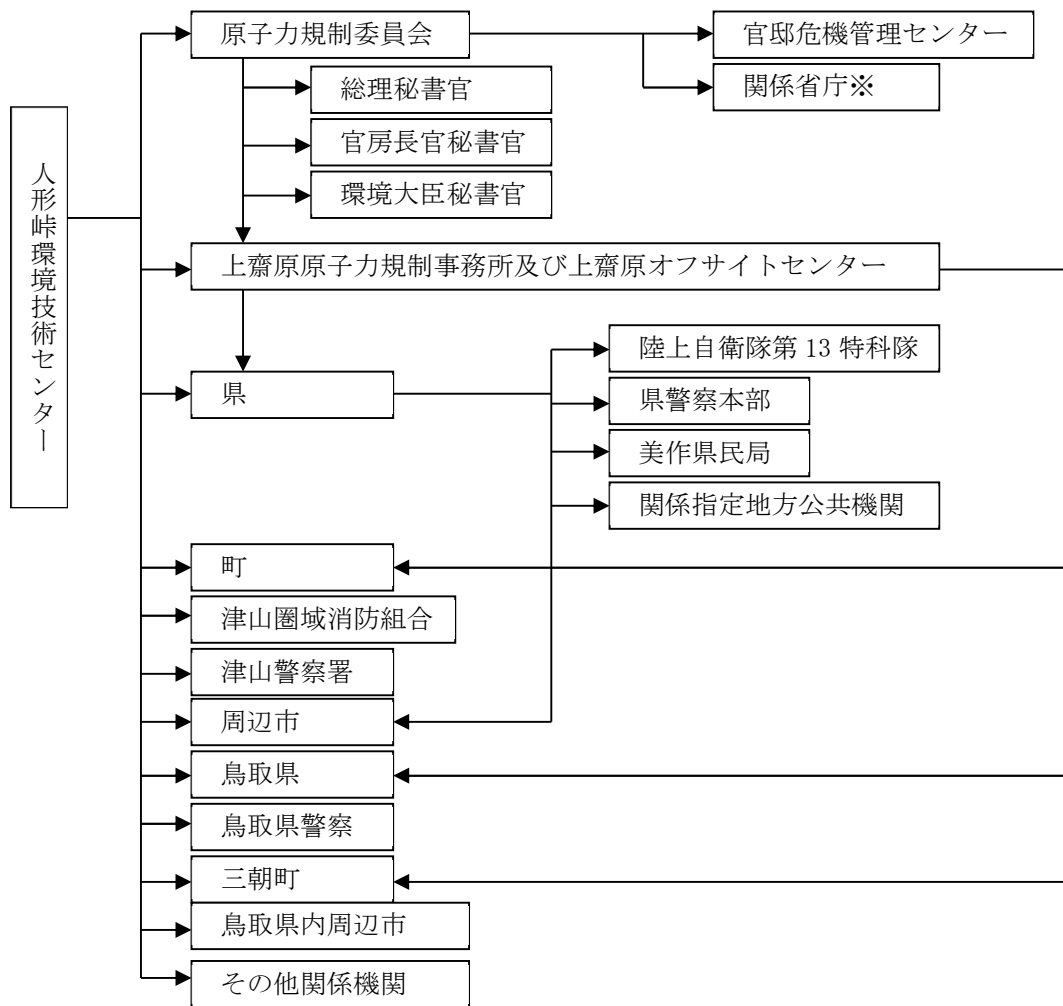
項 目		件 数	測定対象	測定方法	測定頻度
大気中のダスト		12件/回	全アルファ線 ウラン	放射能測定 化学分析	2回/年
土 壌	河 底 土	3件/回	全ベータ線 ウラン ラジウム ふっ素	放射能測定 化学分析 放射能測定 化学分析	2回/年
	水 田 土	3件/回			
	表 土	6件/回			
陸 水	飲 料 水	4件/回	全アルファ線 又は全ベータ線 ウラン ラジウム ふっ素	放射能測定 化学分析 放射能分析 化学分析	2回/年
	河 川 水	22件/回			
空間線量	3月間の 積算線量	8件/回	γ線	熱蛍光線量計	2回/年
樹 葉	松又は杉	6件/回	全β線 ウラン ふっ素	放射能測定 化学分析 化学分析	2回/年

(注) 平成 10 年 5 月 20 日の核燃料サイクル開発機構法改正に基づき、「動力炉・核燃料開発事業団人形峠事業所」を「核燃料サイクル開発機構人形峠環境技術センター」に、平成 17 年 10 月 1 日の核燃料サイクル開発機構と日本原子力研究所の統合により、「核燃料サイクル開発機構人形峠環境技術センター」を「独立行政法人日本原子力研究開発機構人形峠環境技術センター」に、平成 27 年 4 月 1 日の独立行政法人通則法の一部を改正する法律により、「独立行政法人日本原子力研究開発機構人形峠環境技術センター」を「国立研究開発法人日本原子力研究開発機構人形峠環境技術センター」に読み替えることとする。

また、平成 17 年 3 月 1 日付けで、上齋原村は、富村、奥津町及び鏡野町と合併し、鏡野町となっている。

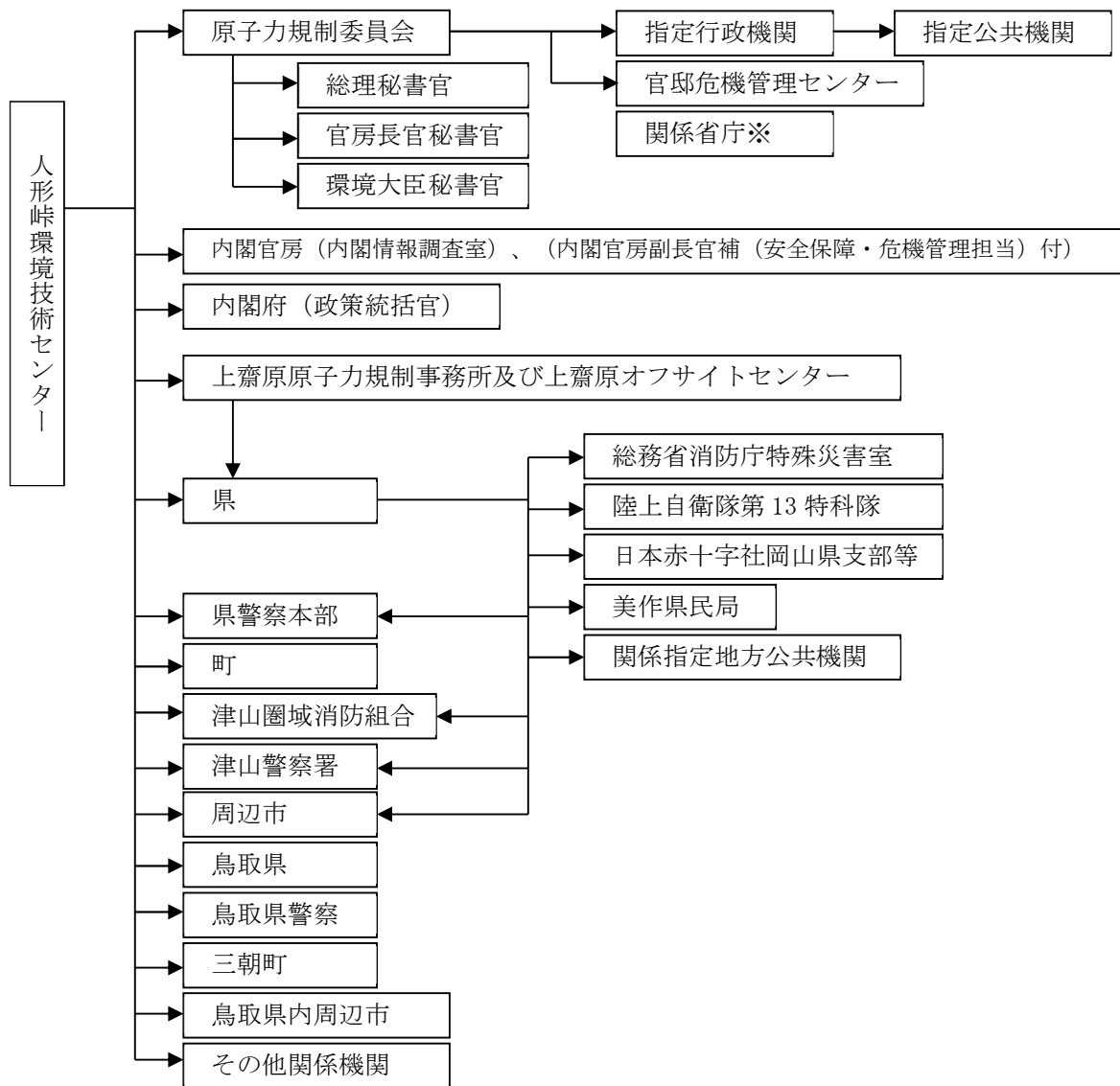
資料 7-3 連絡系統図

1 情報収集事態又は警戒事態発生時の連絡系統図



※「関係省庁」とは、内閣官房（内閣情報調査室内閣情報集約センター及び事態対処・危機管理担当）、内閣府（防災担当）、内閣府食品安全委員会、警察庁、消費者庁、総務省、消防庁、外務省、財務省、文部科学省、厚生労働省、農林水産省、経済産業省、国土交通省、気象庁、環境省、防衛省をいう。

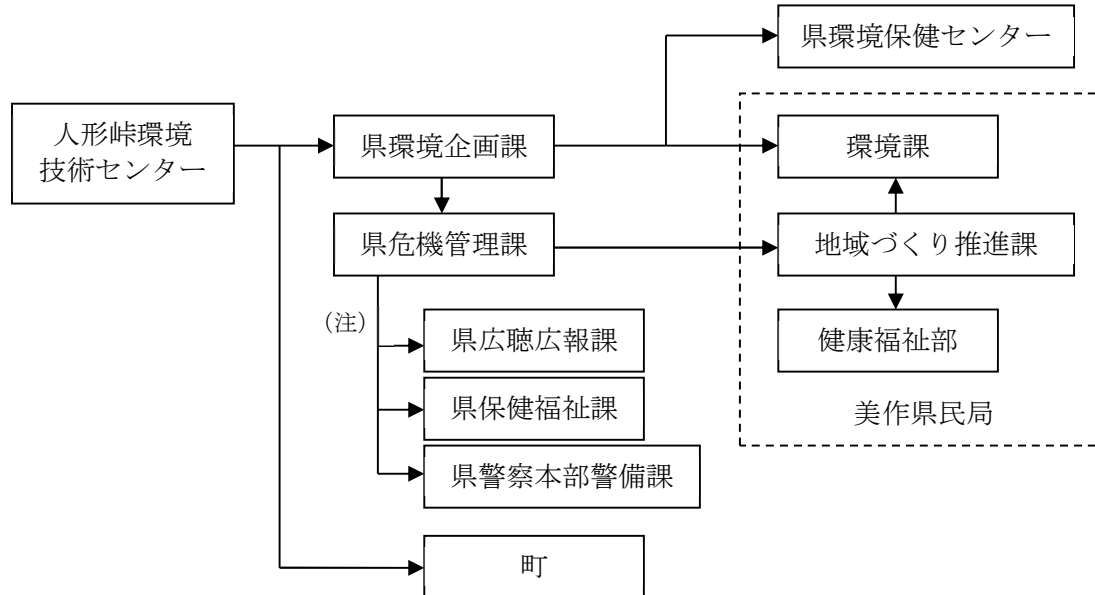
2 施設敷地緊急事態発生時の連絡系統図



※「関係省庁」とは、「1 情報収集事態又は警戒事態発生時の連系統図」に同じ。

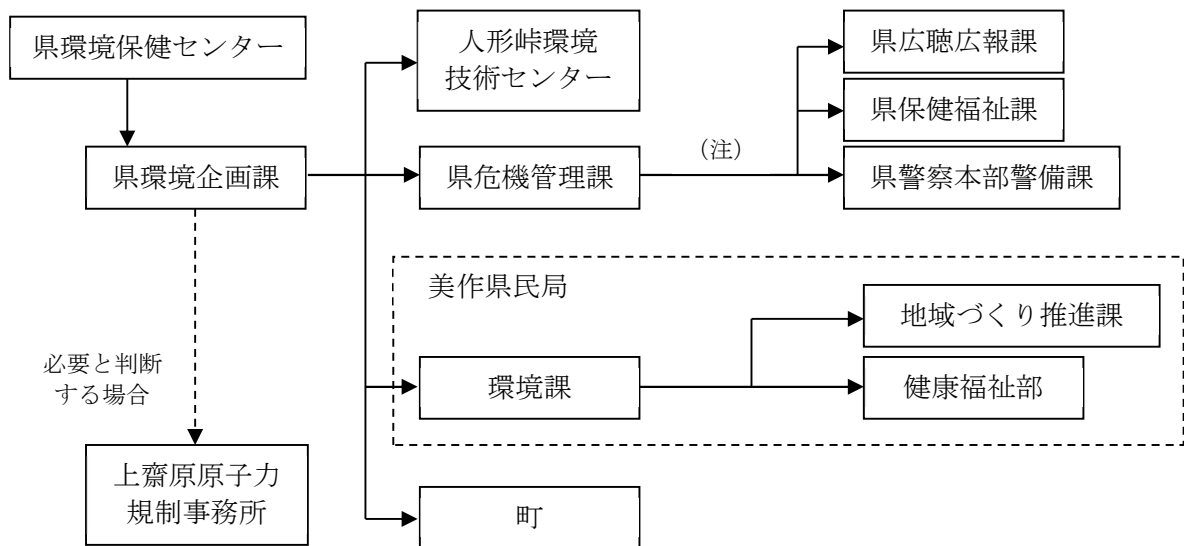
資料 7-4 「国立研究開発法人日本原子力研究開発機構人形峠環境技術センター
周辺環境保全等に関する協定書」に定める通報事象が発生した場合の連絡系統図

1 協定第9条の事象が発生した場合



(注) 施設敷地緊急事態（原災法第10条事象）に拡大するおそれがあると認められるとき。

2 県の連続測定で異常を認めた場合



(注) 施設敷地緊急事態（原災法第10条事象）に拡大するおそれがあると認められるとき。

8 防災・災害対応に係る条例

資料 8-1 鏡野町防災会議条例

(趣旨)

第1条 この条例は、災害対策基本法（昭和36年法律第223号）第16条第6項の規定に基づき、鏡野町防災会議（以下「防災会議」という。）の所掌事務及び組織を定めるものとする。

(所掌事務)

第2条 防災会議は、次に掲げる事務をつかさどる。

- (1) 鏡野町地域防災計画を作成し、及びその実施を推進すること。
- (2) 水防計画その他水防に関し重要な事項を調査審議すること。
- (3) 町長の諮問に応じて町の地域に係る防災に関する重要事項を審議すること。
- (4) 前号に規定する重要事項に関し、町長に意見を述べること。
- (5) 前4号に掲げるもののほか、法律又はこれに基づく政令によりその権限に属する事務（会長及び委員）

第3条 防災会議は、会長及び委員をもって組織する。

- 2 会長は、町長をもって充てる。
- 3 会長は、会務を総理する。
- 4 会長に事故があるときは、あらかじめその指名する委員がその職務を代理する。
- 5 委員は、次に掲げる者をもって充てる。
 - (1) 指定地方行政機関の職員のうちから町長が委嘱する者
 - (2) 岡山県の知事の部内の職員のうちから町長が委嘱する者
 - (3) 岡山県警察の警察官のうちから町長が委嘱する者
 - (4) 町長がその部内の職員のうちから指名する者
 - (5) 教育長
 - (6) 消防団長
 - (7) 指定公共機関又は指定地方公共機関の職員のうちから町長が委嘱する者
 - (8) 自主防災組織を構成する者又は学識経験のある者のうちから町長が任命する者
- 6 前項第1号から第4号まで、第7号及び第8号の委員の定数は、20人以内とする。
- 7 第5項第7号及び第8号の委員の任期は、2年とする。ただし、補欠の委員の任期は、その前任者の残任期間とする。
- 8 前項の委員は、再任されることができる。

(専門委員)

第4条 防災会議は、専門の事項を調査させるため、専門委員を置くことができる。

- 2 専門委員は、関係地方行政機関の職員、岡山県の職員、町の職員、関係指定公共機関の職員、関係指定地方公共機関の職員及び学識経験のある者のうちから町長が任命する。
- 3 専門委員は、当該専門の事項に関する調査が終了したときは、解任されるものとする。

(委任)

第5条 この条例に定めるもののほか、防災会議の議事その他防災会議の運営に関し必要な事項は、会長が防災会議に諮って定める。

附 則

この条例は、平成17年3月1日から施行する。

附 則（平成24年9月25日条例第33号）

この条例は、公布の日から施行する。

附 則（平成27年3月23日条例第12号）

(施行期日)

- 1 この条例は、公布の日から施行する。
(鏡野町水防協議会条例の廃止)
- 2 鏡野町水防協議会条例（平成17年鏡野町条例第21号）は、廃止する。

資料 8 - 2 鏡野町災害対策本部条例

(趣旨)

第 1 条 この条例は、災害対策基本法（昭和 36 年法律第 223 号）第 23 条の 2 第 8 項の規定に基づき、鏡野町災害対策本部（以下「災害対策本部」という。）に関し必要な事項を定めるものとする。

(組織)

第 2 条 災害対策部長は、災害対策本部の事務を総括し、所属の職員を指揮監督する。

2 災害対策副本部長は、災害対策本部長を助け、災害対策本部長に事故があるときは、その職務を代理する。

3 災害対策本部員は、災害対策本部長の命を受け、災害対策本部の事務に従事する。

(部)

第 3 条 災害対策本部長は、必要と認めるときは、災害対策本部に部を置くことができる。

2 部に属すべき災害対策本部員は、災害対策本部長が指名する。

3 部に部長を置き、災害対策本部長の指名する災害対策本部員がこれに当たる。

4 部長は、部の事務を掌理する。

(現地災害対策本部)

第 4 条 現地災害対策本部に現地災害対策本部長及び現地災害対策本部員その他の職員を置き、災害対策副本部長、災害対策本部員その他の職員のうちから災害対策本部長が指名する者をもって充てる。

2 現地災害対策本部長は、現地災害対策本部の事務を掌理する。

(委任)

第 5 条 この条例に定めるもののほか、災害対策本部に関し必要な事項は、災害対策本部長が定める。

附 則

この条例は、平成 17 年 3 月 1 日から施行する。

附 則（平成 24 年 9 月 25 日条例第 34 号）

この条例は、公布の日から施行する。

9 災害時協定等

資料9-1 地方公共団体との協定

協定名称	締結年月日	締結先
消防相互応援協定書	昭和43年12月11日	津山市、鏡野町
消防相互応援協定書	昭和46年4月1日	久米南町、落合町、鏡野町、中央町、旭町
消防相互応援協定書	昭和60年11月26日	加茂町、阿波村、富村、奥津町、上齋原村、鏡野町
災害時の相互応援に関する協定書	平成7年11月24日	津山市、加茂町、阿波村、富村、奥津町、上齋原村、鏡野町、勝北町、勝央町、奈義町、中央町、久米町、久米南町、旭町、柵原町
防災応援協定	平成19年3月1日	福島県鏡石町、高知県香南市
岡山県下消防相互応援協定	平成20年3月31日	岡山県、県内27市町村及び4消防組合
鳥取・岡山県境連携推進協議会災害時相互応援協定	平成21年5月11日	津山市、新見市、真庭市、美作市、鏡野町、奈義町、新庄村、西粟倉村、鳥取市、倉吉市、若桜町、智頭町、三朝町、日南町、日野町、江府町
岡山県及び県内各市町村の災害時相互応援協定	平成26年7月4日	岡山県及び県内27市町村
岡山県及び県内各市町村等との消防広域応援協定	平成31年3月20日	岡山県、県内27市町村及び4消防組合

資料 9-2 関係団体等との協定

協定名称	締結年月日	締結先
災害時における生活関連物資の調達等に関する協定	平成 20 年 9 月 4 日	株式会社 PLANT
大規模災害時における緊急対策支援業務に関する協定	平成 20 年 11 月 13 日	鏡野町災害時緊急対策支援協会（町内建設業協会）
大規模災害時における緊急対策支援業務に関する協定	平成 23 年 7 月 21 日	作州かがみの森林組合、香北林業有限会社
災害時における物資供給に関する協定	平成 25 年 8 月 30 日	NPO 法人コメリ災害対策センター
災害時における避難所へのスタッフ派遣及び物資の提供に関する協定	平成 26 年 12 月 17 日	公益財団法人中国労働衛生協会
災害時における行政書士業務相談に関する協定	平成 27 年 1 月 27 日	岡山県行政書士会
災害発生時における福祉避難所の設置運営に関する協定書	平成 27 年 4 月 1 日	社会福祉法人鏡野町社会福祉協議会、社会福祉法人長寿会、一般財団法人共愛会
災害発生時における鏡野町と鏡野町内郵便局及び津山郵便局の協力に関する協定について	平成 27 年 7 月 27 日	日本郵便株式会社 鏡野町内郵便局及び津山郵便局
災害時における応急生活物資供給等に関する基本協定	平成 27 年 11 月 11 日	生活協同組合おかやまコープ
災害時における指定緊急避難場所等の指定に関する協定	令和元年 10 月 9 日	株式会社 PLANT
災害時における物資の調達に関する協定書	令和 2 年 7 月 29 日	岡山カートン株式会社
災害時における避難所用簡易間仕切システム等の供給に関する協定	令和 2 年 9 月 15 日	NPO 法人ボランティア・アーキテツ・ネットワーク
災害時等における宿泊施設の提供に関する協定書	令和 2 年 10 月 1 日	一般財団法人 上齋原振興公社
災害時における法律相談業務等に関する協定書	令和 2 年 10 月 21 日	岡山弁護士会
災害時における応急対策活動に関する協定	令和 2 年 12 月 25 日	岡山県瓦工事協同組合
災害時における天幕等資材の供給に関する協定	令和 3 年 3 月 16 日	太陽工業株式会社
鏡野町災害ボランティアセンターの設置・運営等に関する協定書	令和 3 年 7 月 28 日	社会福祉法人 鏡野町社会福祉協議会
災害時における電動車両等の支援に関する協定書	令和 3 年 9 月 22 日	三菱自動車工業株式会社、西日本三菱自動車販売株式会社
災害時における石油類燃料の供給に関する協定書	令和 4 年 3 月 10 日	有限会社中田石油店

災害時における石油類燃料の供給に関する協定書	令和4年3月10日	頼経石油店
災害時における石油類燃料の供給に関する協定書	令和4年3月14日	作州かがみの森林組合
災害時における石油類燃料の供給に関する協定書	令和4年3月16日	株式会社青野石油店院庄インター給油所
災害時における石油類燃料の供給に関する協定書	令和4年3月16日	晴れの国岡山農業協同組合鏡野セルフ給油所
災害時における石油類燃料の供給に関する協定書	令和4年3月16日	株式会社入木石油店

10 様式

様式 1 - 1 災害発生通報（災害発生時）

災害発生通報

報告日時	年 月 日	市町村名	電話番号
	時 分	報告者名	

災害名 _____ 第 _____ 報

災害の概況	発生場所				発生日時	年 月 日	時 分																																			
	<p>死傷者</p> <table border="1"> <tr> <td>死者</td> <td>人</td> <td>重傷者</td> <td>人</td> <td rowspan="5">住家</td> <td>全壊</td> <td>棟</td> <td>世帯</td> </tr> <tr> <td>安否不明者</td> <td>人</td> <td>軽傷者</td> <td>人</td> <td>半壊</td> <td>棟</td> <td>世帯</td> </tr> <tr> <td colspan="4"></td> <td>一部損壊</td> <td>棟</td> <td>世帯</td> </tr> <tr> <td colspan="4"></td> <td>床上浸水</td> <td>棟</td> <td>世帯</td> </tr> <tr> <td colspan="4"></td> <td>床下浸水</td> <td>棟</td> <td>世帯</td> </tr> </table>							死者	人	重傷者	人	住家	全壊	棟	世帯	安否不明者	人	軽傷者	人	半壊	棟	世帯					一部損壊	棟	世帯					床上浸水	棟	世帯					床下浸水	棟
死者	人	重傷者	人	住家	全壊	棟	世帯																																			
安否不明者	人	軽傷者	人		半壊	棟	世帯																																			
					一部損壊	棟	世帯																																			
					床上浸水	棟	世帯																																			
					床下浸水	棟	世帯																																			
被害状況					非住家	公共建物全壊	棟	その他全壊	棟																																	
						公共建物半壊	棟	その他半壊	棟																																	
応急対策の状況	災害対策本部の設置状況				設置	年 月 日	時 分																																			
					解散	年 月 日	時 分																																			
	<p>○避難指示等の発令状況</p> <p>種 別 : 高齢者等避難・避難指示・緊急安全確保</p> <p>発令日時 : 年 月 日 時 分</p> <p>解除日時 : 年 月 日 時 分</p> <p>対象地区等 :</p> <p>対象人員 : 世帯 人</p> <p>○避難所の設置状況</p> <p>開設避難所名 :</p> <p>○対応状況</p>																																									
その他																																										

様式 1 - 2 災害速報（即報・確定報告）

（災害発生状況等）

災害速報（即報・確定）

市町村名				区分		被害		
災害名	報告番号	第 報	年 月 日 時現在	田	流失・埋没	ha		
					冠水	ha		
報告者名				畑	流失・埋没	ha		
					冠水	ha		
区分				被害				
人的被害	死者		人	その他の	学校		箇所	
	うち災害関連死者		人		病院		箇所	
	行方不明者		人		道路		箇所	
	負傷者	重傷	人		橋りょう		箇所	
		軽傷	人		河川		箇所	
	全壊		棟		海岸		箇所	
半壊		棟	港湾		箇所			
一部損壊		棟	漁港		箇所			
住家被害	床上浸水		棟		砂防		箇所	
	床下浸水		棟		下水道		箇所	
			世帯		都市公園等		箇所	
			人		清掃施設		箇所	
			棟	崖崩れ		箇所		
			世帯	鉄道不通		箇所		
			人	被害船舶		隻		
			棟	水道		戸		
			世帯	電話		回線		
			人	電気		戸		
			棟	ガス		戸		
			世帯	ブロック塀等		箇所		
		人	り災世帯数		世帯			
		棟	り災者数		人			
非住家	公共建物		棟	火災発生	建物		件	
	その他		棟		危険物		件	
			棟		その他		件	

区 分		被害	災害対策本部等の設置状況	設置日時	日	時	分					
公立文教施設	千円			災害対策本部等の設置状況	廃止日時	日	時	分				
農林水産業施設	千円				災害対策本部等の設置状況	廃止日時	日	時	分			
公共土木施設	千円					災害対策本部等の設置状況	廃止日時	日	時	分		
その他の公共施設	千円						災害対策本部等の設置状況	廃止日時	日	時	分	
小 計	千円							災害対策本部等の設置状況	廃止日時	日	時	分
			災害対策本部等の設置状況	廃止日時					日	時	分	
その他	農産被害	千円		災害救助法適用	適用日時				日	時	分	
	林産被害	千円			災害救助法適用	適用日時			日	時	分	
	畜産被害	千円				災害救助法適用	適用日時		日	時	分	
	水産被害	千円					災害救助法適用	適用日時	日	時	分	
	商工被害	千円	災害救助法適用					適用日時	日	時	分	
								災害救助法適用	適用日時	日	時	分
	その他	千円							災害救助法適用	適用日時	日	時
被害総額	千円	119 番通報件数		件								
災害の概況												
応急対策の状況	消防機関等の活動状況											
	自衛隊の災害派遣	その他										

(注) 記入要領

項 目		記 入 要 領
人の被害	死 者	当該災害が原因で死亡し、死体を確認した者又は死体は確認できないが、死亡したことが確実な者
	災害関連死者	当該災害による負傷の悪化又は避難生活等における身体的負担による疾病により死亡し、災害弔慰金の支給等に関する法律（昭和 48 年法律第 82 号）に基づき災害が原因で死亡したものと認められた者（実際には災害弔慰金が支給されていない者も含めるが、当該災害が原因で所在が不明な者は除く。）
	行方不明者	当該災害が原因で所在不明となり、かつ、死亡の疑いのある者
	重 傷 者	当該災害により負傷し、医師の治療を受け、又は受ける必要のある者のうち、1月以上の治療を要する見込みの者
	軽 傷 者	当該災害により負傷し、医師の治療を受け、又は受ける必要のある者のうち、1月未満で治療することができる見込みの者
住家の被害	住 家	現実に居住のため使用している建物をいい、社会通念上の住家であるかどうかを問わない。
	棟	一つの建築物をいう。 主屋より延べ面積の小さい建築物（同じ宅地内にあるもので、非住家として計上するに至らない小さな物置、便所、風呂場及び炊事場）が付着している場合は同一棟とみなす。 また、渡り廊下のように、二つ以上の主屋に付着しているものは折半して、それぞれの母屋の附属建物とみなす。
	世 帯	生計を一にしている実際の生活単位をいう。 したがって、同一家屋内に親子夫婦であっても、生活の実態が別々であれば当然2世帯となるわけである。また、主として学生等を宿泊させている寄宿舎、下宿その他これらに類する施設に宿泊するもので共同生活を営んでいる場合は、原則としてその寄宿舎等を1世帯として扱う。
	全 壊	住家が滅失したもので、具体的には住家の損壊若しくは流出した部分の床面積が、その住家の延べ面積の70%以上に達したもの又は住家の主要構造部（壁、柱、はり、屋根又は階段）の被害額が、その住家の時価の50%以上に達した程度のものとする。
	半 壊	住家の損壊が甚しいが、補修すれば元どおりに使用できるもので、具体的には損壊部分が、その住家の延べ面積の20%以上70%未満のもの又は住家の主要構造部の被害額がその住家の時価の20%以上50%未満のものとする。
	一 部 損 壊	全壊及び半壊に至らない程度の住家の破損で、補修を必要とする程度のものとする。ただし、ガラスが数枚破損した程度のごく小さなものは除く。
	床 上 浸 水	住家の床より上に浸水したものと及び全壊又は半壊には該当しないが、土砂、竹木等の堆積により一時的に居住することができないものとする。
	床 下 浸 水	床上浸水に至らない程度に浸水したものとする。
非住家の被害	非 住 家	住家以外の建物でこの報告中、他の被害箇所項目に属さないものとする。これらの施設に人が居住しているときは、当該部分は住家とする。 なお、非住家被害は、全壊又は半壊の被害を受けたもののみを記入するものとする。
	公 共 建 物	役場庁舎、公民館、公立保育所等の公用又は公共の用に供する建物とする。
	そ の 他	公共建物以外の倉庫、土蔵、車庫等の建物とする。

項目	記入要領
田の流失・埋没	田の耕土が流失し、又は砂利等の堆積のため、耕作が不能になったものとする。
田の冠水	稲の先端が見えなくなる程度に水に漬かったものとする。
畑の流失・埋没、畑の冠水	田の例に準じて取り扱うものとする。
学校	学校教育法（昭和22年法律第26号）第1条に規定する学校をいい、具体的には、幼稚園、小学校、中学校、義務教育学校、高等学校、中等教育学校、特別支援学校、大学及び高等専門学校における教育の用に供する施設とする。
道路	道路法（昭和27年法律第180号）第2条第1項に規定する道路のうち、橋りょうを除いたものとする。
損壊	道路の全部若しくは一部の損壊又は崩土により通行不能になったもの及び応急修理が必要なものとする。
冠水	道路が水をかぶり通行不能となったもの及び通行規制が必要なものとする。
通行不能	道路の損壊、冠水等により通行が不能になったものとする。
橋りょう	道路を連結するために河川、運河等の上に架設された橋で全部又は一部が流失したもの及び損壊により応急修理が必要なものとする。
河川	河川法（昭和39年法律第167号）が適用され、若しくは準用される河川若しくはその他の河川又はこれらのものの維持管理に必要な堤防、護岸、水門、床止、その他の河川管理施設とする。
海岸	海岸法（昭和31年法律第101号）第2条に規定する堤防、突堤、護岸、胸壁その他海水の侵入又は海水による浸食を防止するための施設とする。
破堤	堤防等の破堤により水が堤内にあふれ出たものとする。
越水	堤防等は破堤していないが、水が堤防等を乗り越えて堤内へ流れ込む状態のものとする。
その他	破堤や越水していないが、堤防法面が損壊すると応急修理が必要なものとする。
港湾	港湾法（昭和25年法律第218号）第2条第5項に規定する水域施設、外郭施設、係留施設又は港湾の利用及び管理上重要な臨港交通施設とする。
漁港	漁港漁場整備法（昭和25年法律第137号）第3条第1号に規定する外郭施設、係留施設、水域施設又は漁港の利用及び管理上重要な輸送施設とする。
砂防	砂防法（明治30年法律第29号）第1条に規定する砂防施設、同法第3条の規定によって同法が準用される砂防のための施設又は同法第3条の2の規定によって同法が準用される天然の河岸とする。
下水道	下水道法（昭和33年法律第79号）第2条第2号に規定する下水道施設とする。
都市公園等	都市公園法（昭和31年法律第79号）第2条第1項に規定する都市公園及び社会資本整備重点計画法施行令（平成15年政令第162号）第2条第2号に掲げる公園又は緑地とする。
清掃施設	ごみ処理施設及びし尿処理施設とする。
崖崩れ	急傾斜地の崩壊による災害の防止に関する法律（昭和44年法律第57号）第2条に規定する急傾斜地崩壊防止施設及び急傾斜地の崩壊（いわゆる崖崩れを含む。）による災害で、人命、人家又は公共的建物に被害があったものとする。
鉄道不通	汽車、電車等の運行が不能となった程度の被害とする。
船舶被害	ろ・かいのみをもって運転する舟以外の舟で、船体が没し、航行不能となったもの及び流出し、所在が不明になったもの並びに修理しなければ航行できない程度の被害を受けたものとする。
水道	上水道又は簡易水道で断水している戸数のうち最も多く断水した時点における戸数とする。 なお、速報にあつては、報告時点において断水している戸数とする。
電話	災害により通話不能となった電話の回線数とする。 なお、速報にあつては、報告時点において通話不能となっている回線数とする。
電気	災害により停電した戸数のうち最も多く停電した時点における戸数とする。 なお、速報にあつては、報告時点において停電している戸数とする。

その他

項 目		記 入 要 領
ガ ス		ガス事業法（昭和 29 年法律第 51 号）第 2 条第 2 項に規定するガス小売事業により供給されるガスが供給停止となっている戸数のうち最も多く供給停止となった時点における戸数とする。 なお、速報にあつては、報告時点においてガスが供給停止となっている戸数とする。
	ブロック塀等	倒壊したブロック塀又は石塀の箇所数とする。
り 災 世 帯		災害により全壊、半壊及び床上浸水の被害を受け、通常の生活を維持できなくなった生計を一にしている世帯とする。 例えば、寄宿舎、下宿その他これに類する施設に宿泊するもので共同生活を営んでいる者については、これを一世帯として扱い、また同一家屋の親子夫婦であっても、生活が別であれば分けて扱うものとする。
り 災 者		り災世帯の構成員とする。
火 災 発 生		地震又は火山噴火の場合のみ報告するものであること。
被 害 額	公立文教施設	公共の文教施設とする。
	農林水産業施設	農林水産業施設災害復旧事業費国庫補助の暫定措置に関する法律（昭和 25 年法律第 169 号）による補助対象となる施設をいい、具体的には、農地、農業用施設、林業用施設、漁業用施設及び共同利用施設とする。
	公共土木施設	公共土木施設災害復旧事業費国庫負担法（昭和 26 年法律第 97 号）による国庫負担の対象となる施設をいい、具体的には、河川、海岸、砂防施設、林地荒廃防止施設、道路、港湾、漁港、下水道及び都市公園等とする。
	その他の公共施設	公立文教施設、農林水産業施設及び公共土木施設以外の公共施設をいい、例えば、庁舎、公民館、児童館、都市施設等の公用又は公共の用に供する施設とする。
		（注）災害中間年報及び災害年報の公立文教施設、農林水産作業施設、公共土木施設及びその他の公共施設については、査定済額を記入し、未査定額（被害見込額）は括弧書する。
公立施設被害市町村数		公立文教施設、農林水産業施設、公共土木施設及びその他の公共施設の被害を受けた市町村とする。
そ の 他 の 被 害 額	農 産 被 害	農林水産業施設以外の農産被害をいい、例えば、ビニールハウス、農作物等の被害とする。
	林 産 被 害	農林水産業施設以外の林産被害をいい、例えば、立木、苗木等の被害とする。
	畜 産 被 害	農林水産業施設以外の畜産被害をいい、例えば、家畜、畜舎等の被害とする。
	水 産 被 害	農林水産業施設以外の水産被害をいい、例えば、のり、漁具、漁船等の被害とする。
	商 工 被 害	建物以外の商工被害で、例えば、工業原材料、商品、生産機械器具等とする。
災害対策本部等の設置状況		災害対策本部、現地災害対策本部、事故対策本部等を設置した場合には、その設置及び廃止の日時を記入すること。
消防機関等の活動状況		地元消防本部、消防団、消防防災ヘリコプター、消防組織法（昭和 22 年法律代第 226 号）第 39 条第 1 項の規定による応援があった他の市町村の消防本部等について、その出動規模、活動状況等を記入すること。 なお、確定報告の際は、消防職員と消防団員に分けて出動延べ人員を記入すること。
自衛隊の災害派遣		自衛隊の災害派遣要請を行った場合には、その日時及び内容を記入すること。

様式2 人的被害・住家被害

人的被害・住家被害状況報告（即報・確定）

（第 報）

報告の時限	日 時 分現在	受信時間	時 分	
発信機関		受信機関		
発信者名		受信者名		
内 容				
発生	日 時	日 時 分		
	場 所			
	原 因			
人的被害の状況	被害程度	1 死亡 2 行方不明 3 重傷 4 軽傷		
	氏名等	(氏名) (生年月日) (性別)		
	住 所			
	収容先			
	その他参考事項（応急処置、情報源、確認・未確認の別、世帯主及び続柄等）			
住宅被害の状況	全 壊	半 壊	一部損壊	床上浸水
	棟	棟	棟	棟
	世帯	世帯	世帯	世帯
	人	人	人	人
	応急対策の状況			

様式3 避難状況・救護所開設状況

避難状況・救護所開設状況報告

(第 報)

報告の時限	日	時	分	現在	受信時間	時	分	
発信機関					受信機関			
発信者名					受信者名			
内 容								
避難状況	避難先	地区名	避難の種別及び日時		世帯数	人数	屋内 屋外の別	今後の 見通し
			(高齢者等避難、避難指示、自主避難) 日 時 分		世帯	人	屋内 屋外	
			(高齢者等避難、避難指示、自主避難) 日 時 分				屋内 屋外	
			(高齢者等避難、避難指示、自主避難) 日 時 分				屋内 屋外	
			(高齢者等避難、避難指示、自主避難) 日 時 分				屋内 屋外	
			(高齢者等避難、避難指示、自主避難) 日 時 分				屋内 屋外	
救護所開設状況	救護所名		設置場所		収容人数		実施機関	
					重傷	軽傷		

様式4 公共施設被害

公共施設被害状況報告

(第 報)

報告の時限	日 時 分現在	受信時間	時 分
発信機関		受信機関	
発信者名		受信者名	
内 容			
被害区分	ア 河川 イ 海岸 ウ 貯水池・ため池等 エ 砂防 オ 治山 カ 港湾・漁港 キ 道路 ク 鉄軌道 ケ 電信電話 コ 電力 サ ガス シ 水道 ス 下水道 セ 都市公園等 ソ 公営住宅等 タ その他 ()		
発 生	日 時	日 時 分	
	場 所		
	原 因		
状 況	被害区域 区 間		
	管 理 者	(電話)	
	被害程度 (概要)		
	応急対策 の 状 況		
	復 旧 見 込 み		
	そ の 他 参 考 事 項		

様式5 商工関係被害

商工関係被害状況報告

(第 報)

報告の時限	日 時 分現在	受信時間	時 分
発信機関		受信機関	
発信者名		受信者名	

(市町村名：)

(単位：千円)

区 分	商業関係		工業関係		その他		計	
	被害数	被害額	被害数	被害額	被害数	被害額	被害数	被害額
商工関係全般								
うち中小企業								

(注) 1 中小企業の定義 (中小企業基本法)

- ① 工業・鉱業等については、従業員 300 人以下又は資本金 3 億円以下の事業所
- ② 卸売業については、従業員 100 人以下又は資本金 1 億円以下の事業所
- ③ 小売業については、従業員 50 人以下又は資本金 5 千万円以下の事業所
- ④ サービス業については、従業員 100 人以下又は資本金 5 千万円以下の事業所

2 業種区分

商業関係には、卸売業・小売業（飲食業を含む。）を、工業関係には製造業を、その他には建設業、運輸通信業及びサービス業を記入すること。

3 被害数は事務所数で記入すること。

4 観光関係被害は計上しないこと。（様式6に計上すること。）

様式6 観光関係被害

観光関係被害状況報告

(第 報)

報告の時限	日 時 分現在	受信時間	時 分
発信機関		受信機関	
発信者名		受信者名	

(市町村名：)

区 分	被害数	被害額	備 考
県 営 施 設 関 係		千円	
市 町 村 営 施 設 関 係			
団 体 営 施 設 関 係			
会 社 個 人 営 施 設 関 係			
合 計			

(注) 備考欄には、施設名等参考事項を記入すること。

様式7 林野火災被害

林野火災被害

第1号様式 (火災)

第 報

消防庁受信者氏名 _____

報告日時	年 月 日 時 分
都道府県	
市町村 (消防本部名)	
報告者名	

※ 特定の事故を除く。

火災種別	1 建物 2 林野 3 車両 4 船舶 5 航空機 6 その他						
出火場所							
発生日時 (覚知日時)	(月 日 時 分) (月 日 時 分)		(鎮圧日時) 鎮火日時		(月 日 時 分) (月 日 時 分)		
火元の業態・用途			事業所名 (代表者氏名)				
出火箇所			出火原因				
死傷数	死者 (性別・年齢)		人		死者の生じた理由		
	負傷者 重症		人				
	中等症		人				
	軽症		人				
建物の概要	構造		建築面積		㎡		
	階層		延べ面積		㎡		
焼損程度	焼損棟数	全焼	棟	棟	焼損面積	建物焼損床面積	㎡
		半焼				棟	建物焼損表面積
		部分焼	棟	棟			林野焼損面積
		ぼや					
り災世帯数			世帯		気象状況		
消防活動状況	消防本部 (署)		台		人		
	消防団		台		人		
	その他 (消防防災ヘリコプター等)		台・機		人		
救急・救助活動状況							
災害対策本部等の設置状況							
その他参考事項							

(注) 第1報については、迅速性を最優先とし可能な限り早く(原則として、覚知後30分以内)分かる範囲で記載して報告すること。(確認がとれていない事項については、確認がとれていない旨(「未確認」等)を記入して報告すれば足りること。)

様式8 社会福祉施設被害

社会福祉施設被害状況

(第 報)

報告の時限	日 時 分現在	受信時間	時 分
発信機関		受信機関	
発信者名		受信者名	

内 容

被害施設区分	ア 生活保護	イ 身体障害者福祉	ウ 知的障害者施設
	エ 老人福祉	オ 婦人保護	カ 児童福祉
	キ 保健施設	ケ その他 ()	
発 生	日 時	月 日 時 分	
	場 所		
	原 因		
状 況	被害施設名		
	管理者	(電話)	
	被害程度 (概要)		
	人的被害		
	応急対策の 状況		
	復旧見込		
	被害額 (千円)		
	そ の 他 参考事項		

様式9 文教関係施設被害

年 月 日

総務部総務学事課長 殿
 環境文化部文化振興課長 殿
 環境文化部スポーツ振興課長 殿
 岡山県教育庁関係課長 殿

市町村長
 教育機関の長
 県立学校長

概況・決定の別

文教関係施設被害概況（決定）報告

年 月 日 時現在

被害施設名	被害状況										被害発生日時、被害の内容（状況と物件の面積、容量（延長、幅、高さ）等の数量）及び応急措置状況	
	建物					計	建物の被害金額以外	土地被害額	設備被害額	被害金額計		
	要新築		要補修		大破以下金額							
	全壊	半壊	全壊	半壊								
面積	金額	面積	金額	金額	面積	金額	千円	千円	千円	千円		
	m ²	千円	m ²	千円	千円	m ²	千円	千円	千円	千円	千円	

- (注) 1 国立・公立大学、私立学校関係施設については、市町村長が直接総務部総務学事課長宛て報告すること。
 2 文化施設については、直接環境文化部文化振興課長宛て報告すること。
 3 社会体育施設については、直接環境文化部スポーツ振興課長宛て報告すること。
 4 上記以外の文教関係施設の種別と報告先は次のとおりとすること。
 (1) 公立学校関係施設（教職員住宅、調理場等を含む。）……教育庁財務課長
 (2) 社会教育施設……教育庁生涯学習課長
 (3) 教育集会所……教育庁人権教育・生徒指導課長
 5 この様式によりがたいときは、適宜報告すること。

(参考)

(1) 気象状況 (2) 災害発生状況 (3) その他特記すべき事項
--

罹 災 証 明 書

世帯主住所	
世帯主氏名	
(追加記載事項欄①)	

罹災原因	年 月 日の による
------	------------

被災住家※の 所在地	
住家※の被害の 程度	<input type="checkbox"/> 全壊 <input type="checkbox"/> 大規模半壊 <input type="checkbox"/> 中規模半壊 <input type="checkbox"/> 半壊 <input type="checkbox"/> 準半壊 <input type="checkbox"/> 準半壊に至らない (一部損壊)
(追加記載事項欄②)	

※住家とは、現実に居住（世帯が生活の本拠として日常的に使用していることをいう。）のために使用している建物のこと。（被災者生活再建支援金や災害救助法による住宅の応急修理等の対象となる住家）

(追加記載事項欄③)	
------------	--

上記のとおり、相違ないことを証明します。

年 月 日

鏡野町長

様式 11 自衛隊災害派遣要請要求書

年 月 日

知 事 あて

鏡野町長

印

災 害 派 遣 に 関 す る 要 請

標記の件に関し、下記により速やかに部隊の派遣を要請します。

記

1 災害の状況及び派遣を要請する事由

2 派遣を必要とする期間

自 年 月 日 時から
至 年 月 日 災害が終了するまで

3 派遣を希望する区域及び活動内容

(1) 派遣を希望する区域

(2) 活動内容

4 その他参考となるべき事項（作業用資料、宿舎の準備状況など）

(1) 連絡場所及び連絡職員

(2) 宿 舎

(3) 食 料

(4) 資 材

(注) 緊急の場合、電話等により要請し、事後文章（2部）を提出する。

(注) 用紙の大きさは、A4とする。

様式 12 自衛隊災害派遣撤収要請依頼書

	年	月	日
知 事 へ			
	鏡野町長		印
自衛隊の撤収要請依頼について			
自衛隊の災害派遣を受けましたが、災害復旧も概ね終了しましたから、下記のとおり撤収要請を依頼します。			
記			
1	撤収要請依頼日時		
	年 月 日 時		
2	派遣要請依頼日時		
	年 月 日 時		
3	撤収作業場所		
4	撤収作業内容		

(注) 用紙の大きさは、A4とする。