

# 町民アンケート調査集計表 2 (年代別等の集計)

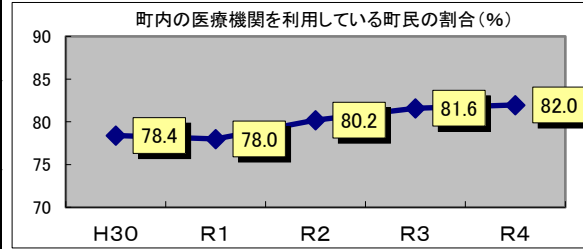
## 【問4】町内の医療機関の利用度

## 【施策名】地域医療の充実

## 対前年の特徴等

町内の医療機関を利用している町民の割合

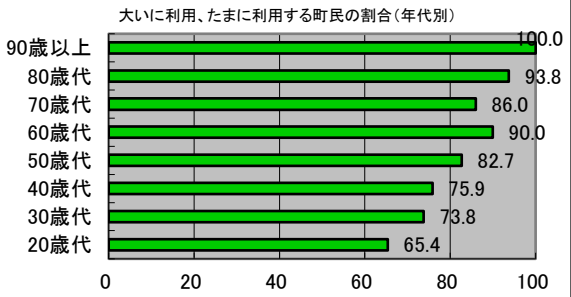
H30	R1	R2	R3	R4
78.4	78.0	80.2	81.6	82.0



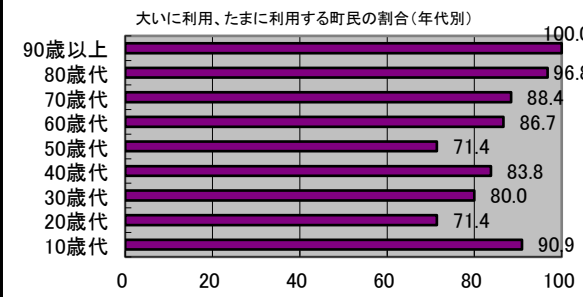
前年度から0.4ポイント増加。

### 傾向の比較

#### R3

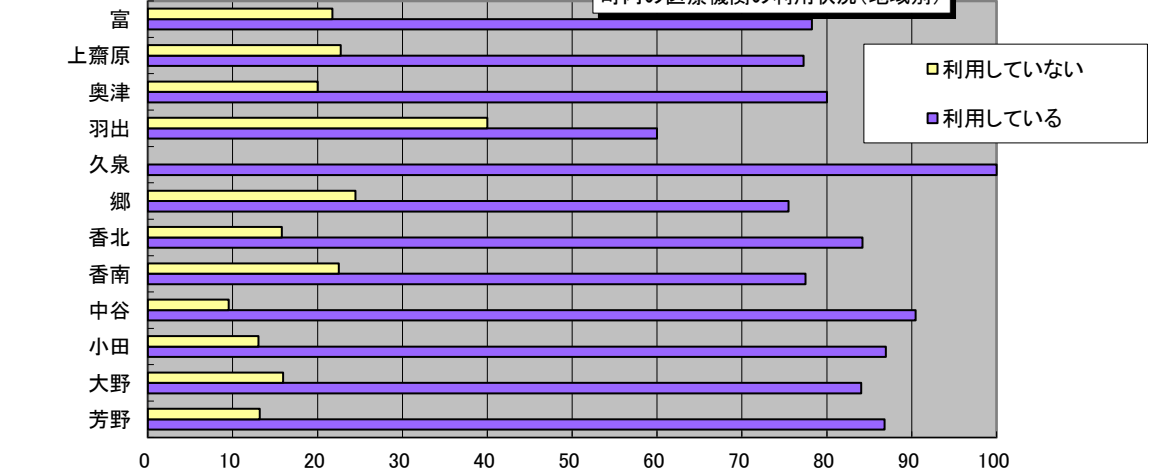


#### R4



20歳代、50歳代以外は町の医療機関を利用している割合は80%以上となった。

### 町内の医療機関の利用状況 (地域別)

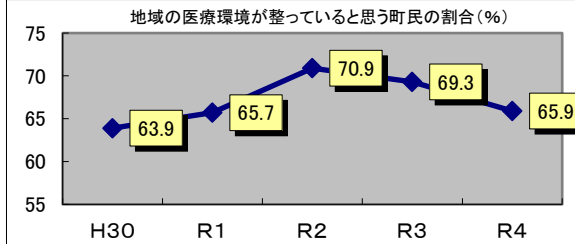


羽出は町内の医療機関を利用していない割合が高い。

**【問5】地域の医療環境**      **【施策名】地域医療の充実**      **対前年の特徴等**

地域の医療環境が整っていると思う町民の割合

H30	R1	R2	R3	R4
63.9	65.7	70.9	69.3	65.9

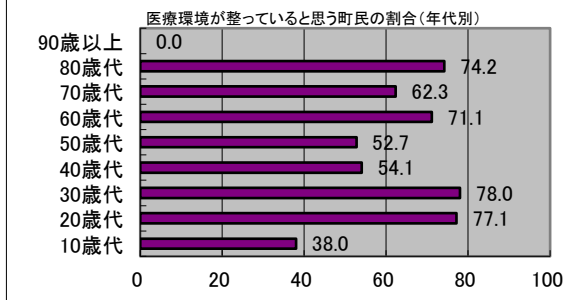
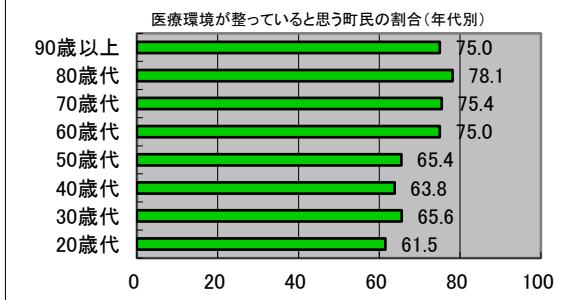


前年度から3.4ポイント減少。

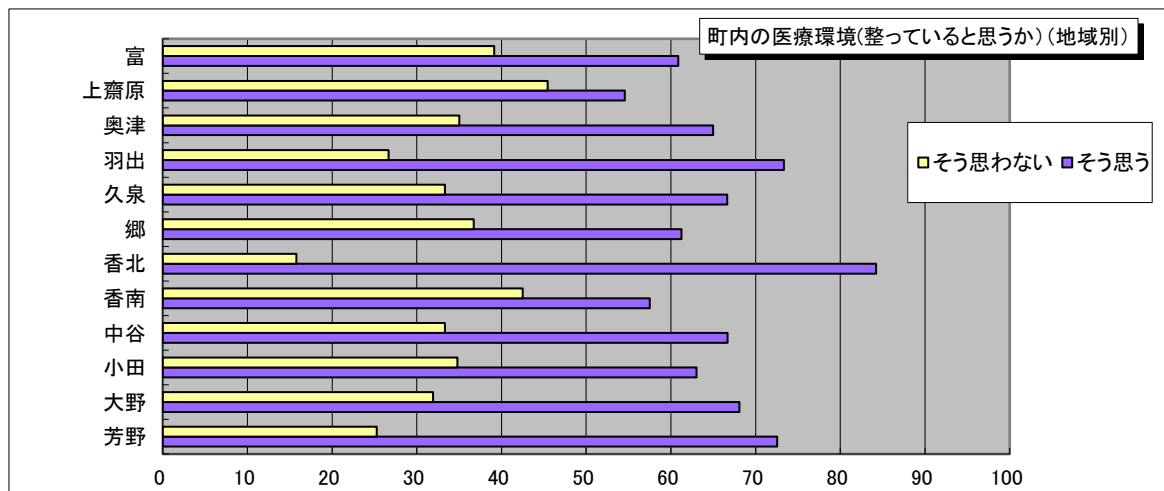
**傾向の比較**

**R3**

**R4**



年代ごとにばらつきがある。

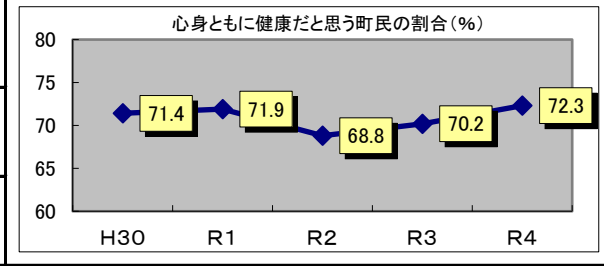


上齋原、香南は医療環境が整っていないと思う割合が40%を越えている。

**【問6】健康状態** **【施策名】健康づくりの推進** **対前年の特徴等**

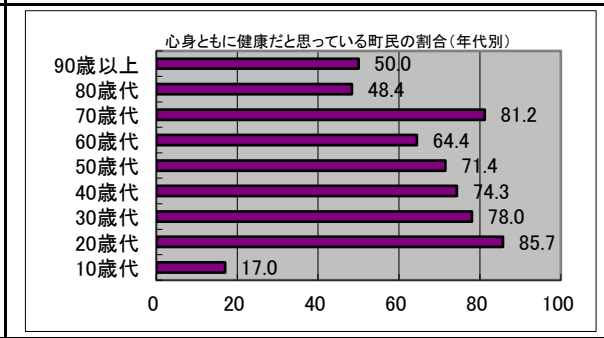
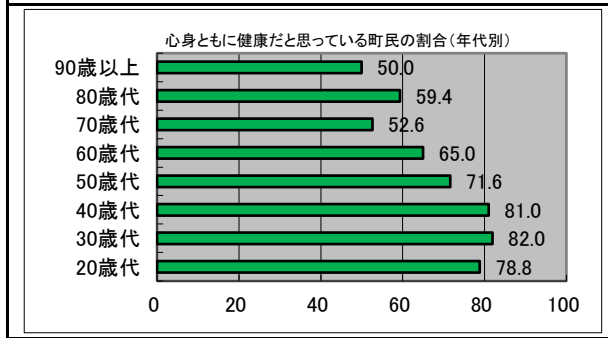
心身ともに健康だと思う町民の割合

H30	R1	R2	R3	R4
71.4	71.9	68.8	70.2	72.3

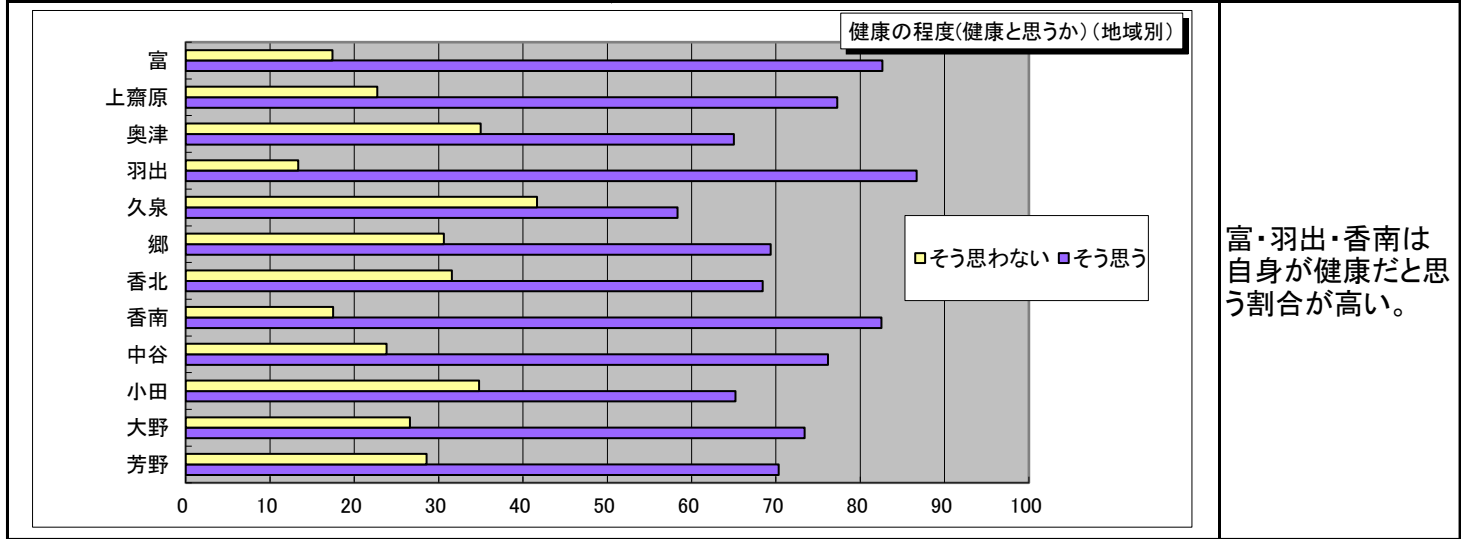


前年度から2.1ポイント増加。

**傾向の比較**



20歳代～70歳代は60%以上となり、80歳代以上は50%程度で昨年同様。

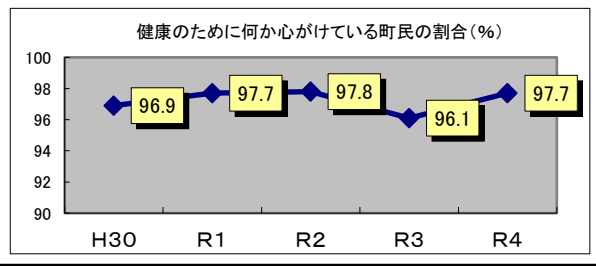


富・羽出・香南は自身が健康だと思う割合が高い。

**【問7】健康のための心がけ**      **【施策名】健康づくりの推進**      **対前年の特徴等**

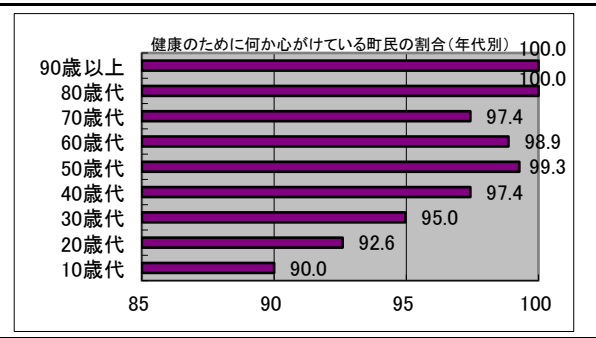
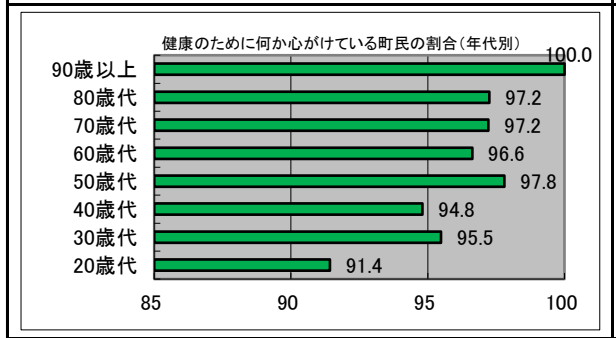
健康のために何か心がけている町民の割合

H30	R1	R2	R3	R4
96.9	97.7	97.8	96.1	97.7

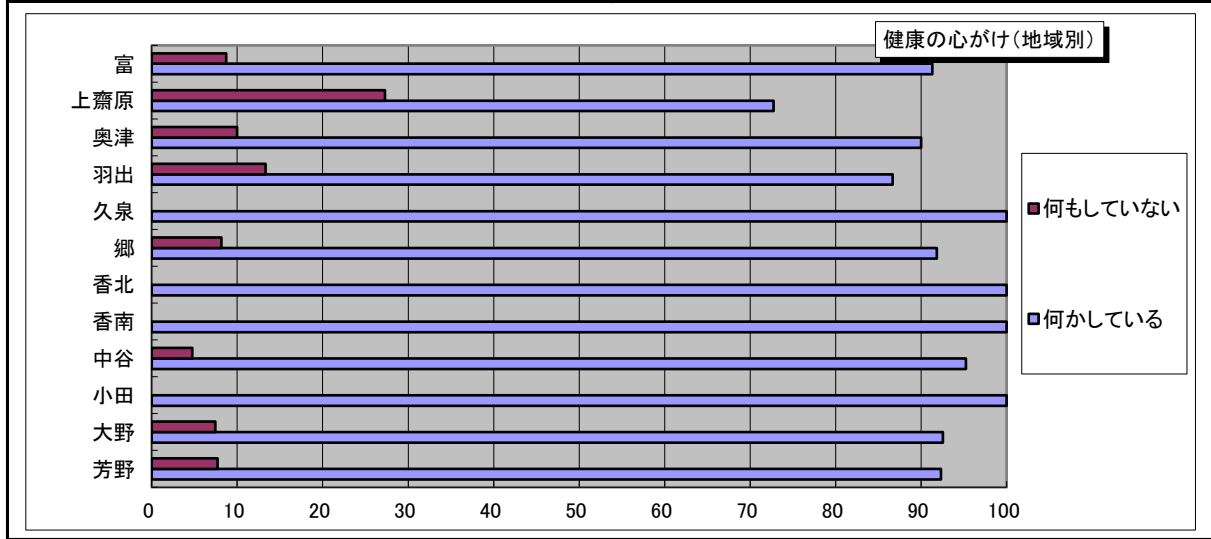


前年から1.6ポイント増加。

**傾向の比較**



いずれの年代も前年同様90%以上となった。

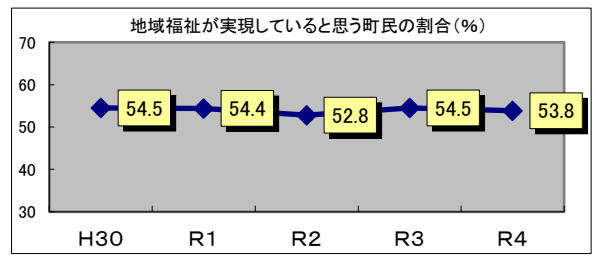


上齋原以外は80%以上となった。

**【問8】地域福祉の実現度** **【施策名】地域福祉の推進** **対前年の特徴等**

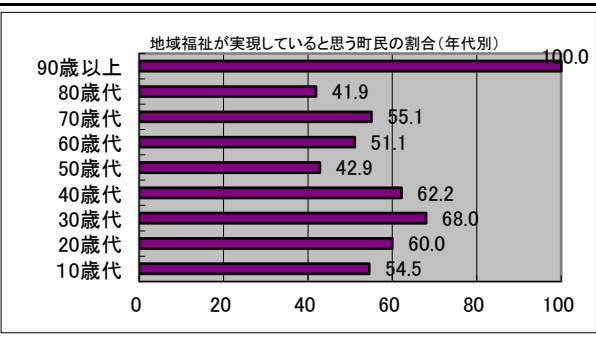
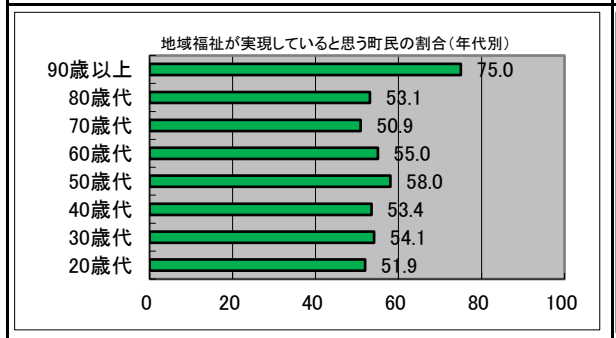
地域福祉が実現していると思う町民の割合

H30	R1	R2	R3	R4
54.5	54.4	52.8	54.5	53.8

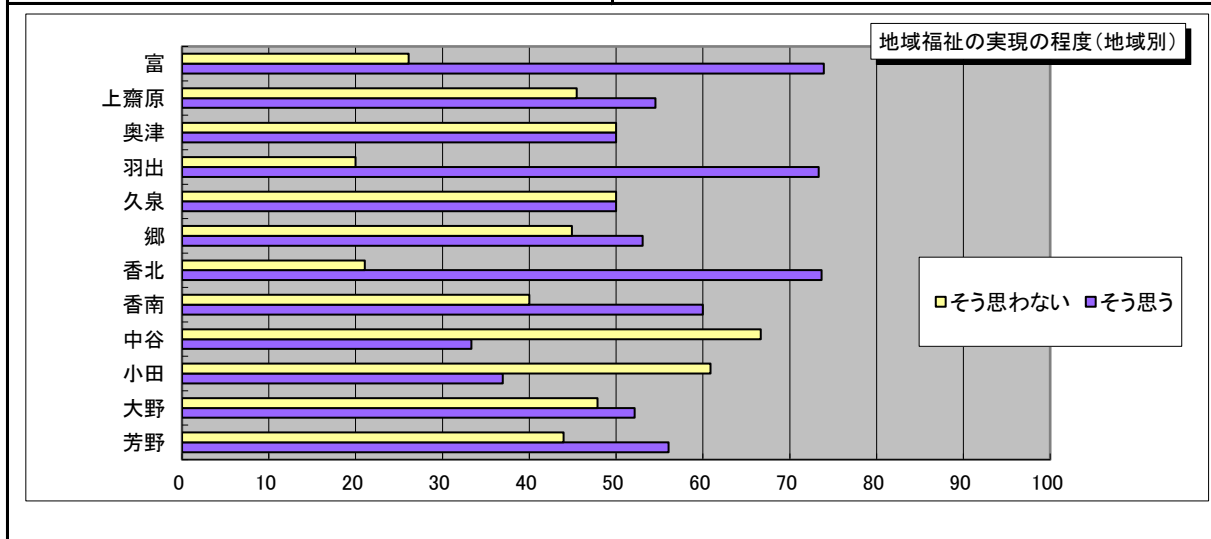


前年度から0.7ポイント減少。

**傾向の比較**



昨年と比べ年齢によりばらつきがある。

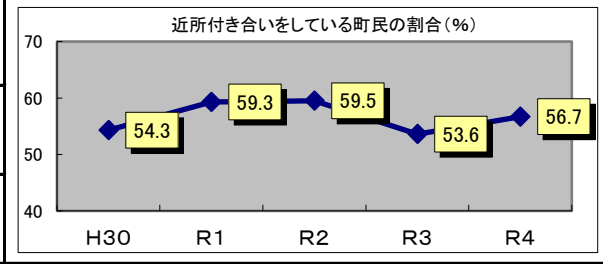


富、羽出、香北は地域福祉が実現していると思う割合が高く、中谷、小田はそう思わない割合が高い。

**【問9】近所付き合い** **【施策名】地域福祉の推進** **対前年の特徴等**

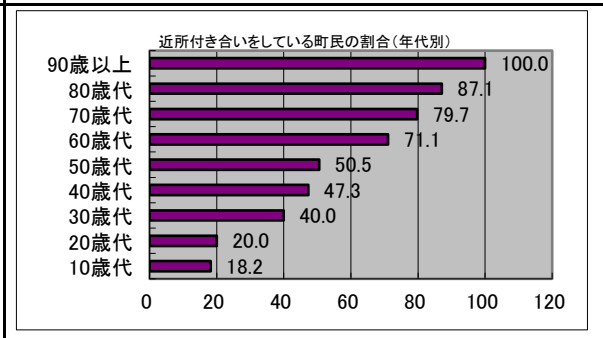
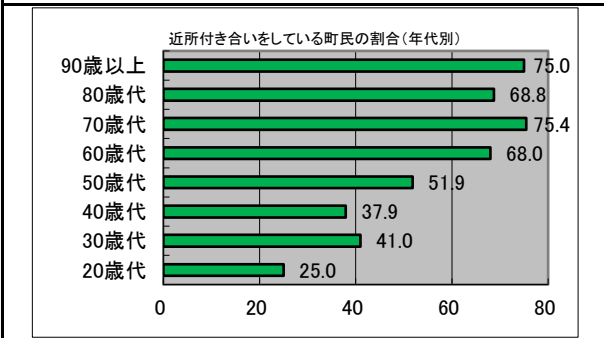
近所付き合いをしている町民の割合

H30	R1	R2	R3	R4
54.3	59.3	59.5	53.6	56.7

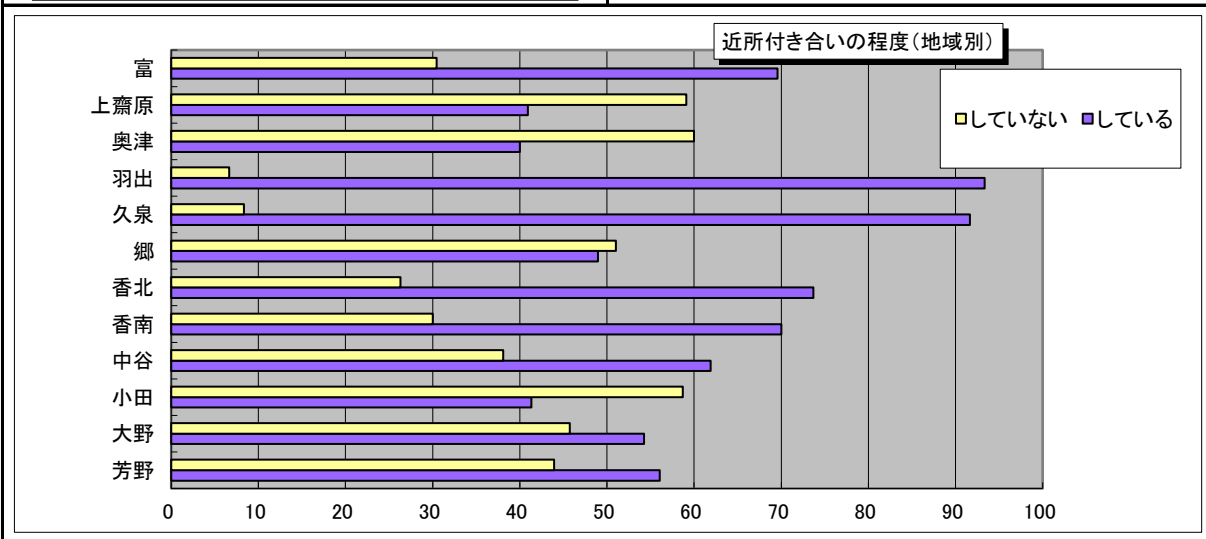


前年度から3.1ポイント増加。

**傾向の比較**



年代が上がるごとに近所付き合いをしている割合が増加。

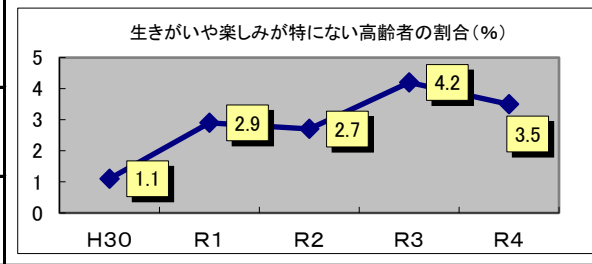


富、羽出、久泉、香北、香南は近所付き合いをしている割合が高く、上齋原、奥津、郷、小田はしていない割合が高い。

**【問10】生きがいや楽しみ** **【施策名】高齢者福祉の推進** **対前年の特徴等**

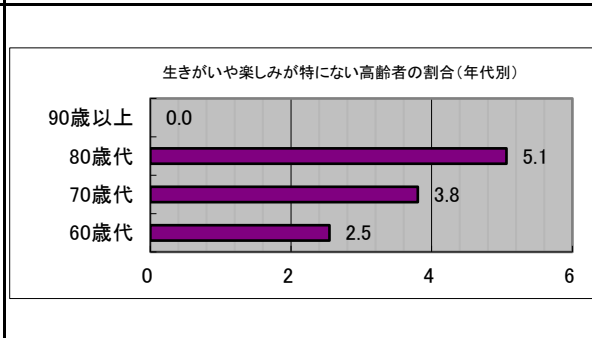
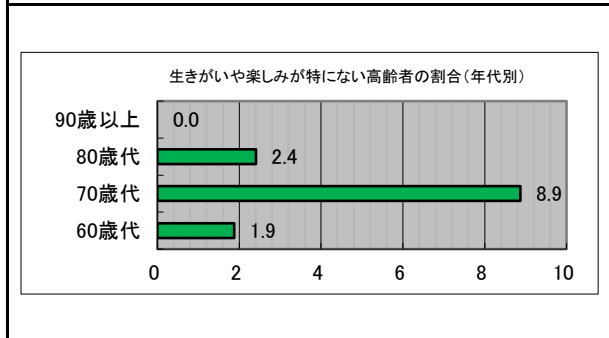
生きがいや楽しみが特でない高齢者の割合

H30	R1	R2	R3	R4
1.1	2.9	2.7	4.2	3.5

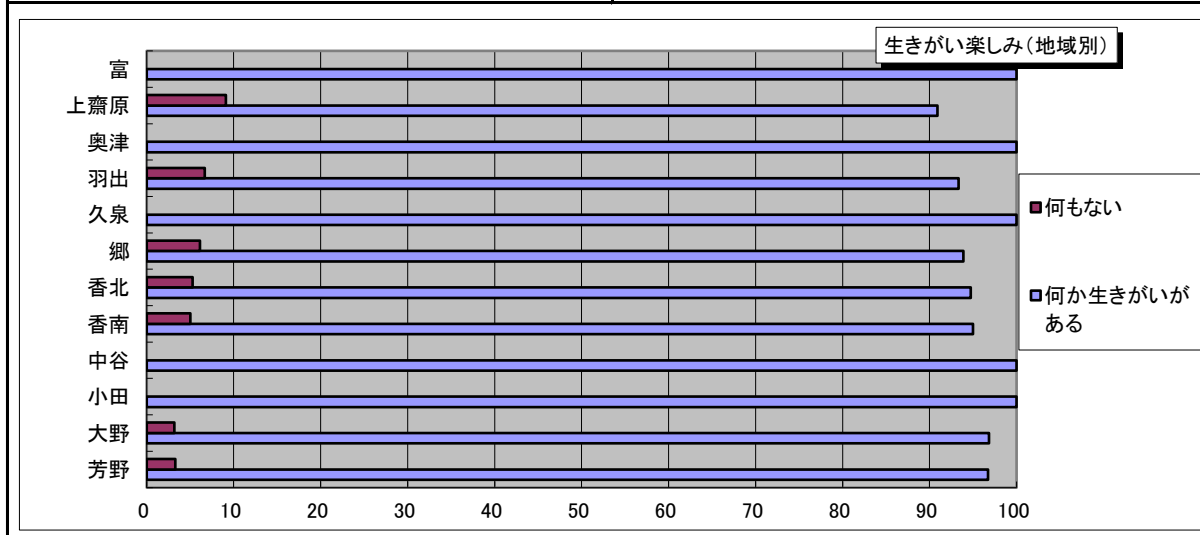


前年度から0.7ポイント減少。

**傾向の比較**



60歳代、80歳代の数値は高くなった一方、70歳代以上の数値は減少した。

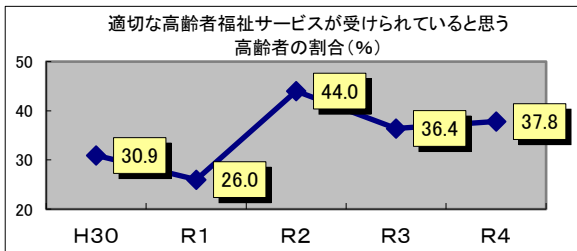


どの年代でも90%以上、生きがいや楽しみを感じている。

**【問11】適切な高齢者福祉サービス**      **【施策名】高齢者福祉の推進**      **対前年の特徴等**

適切な高齢者福祉サービスが受けられていると思う高齢者の割合

H30	R1	R2	R3	R4
30.9	26.0	44.0	36.4	37.8

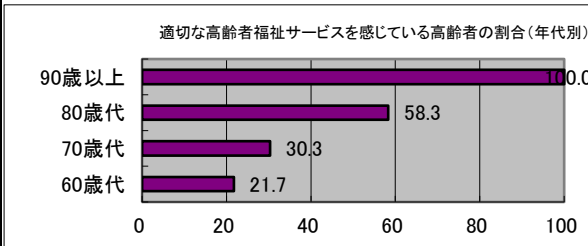
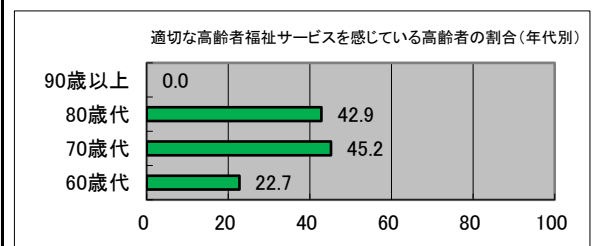


前年度から1.4ポイント増加。

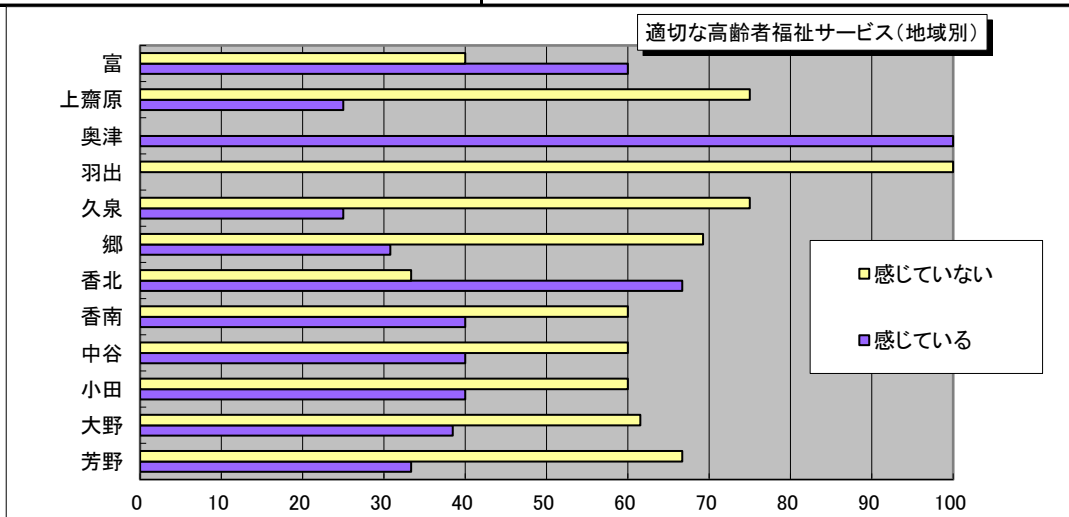
**傾向の比較**

**R3**

**R4**



80歳代、90歳以上は昨年度より増加。



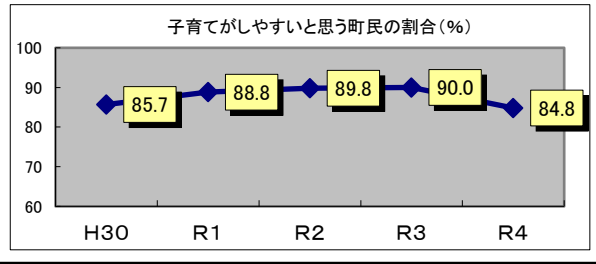
上齋原、羽出、久泉は高齢者福祉サービスが受けられていないと感じている割合が高い。



**【問13】子育てのしやすさ**      **【施策名】子育て支援の充実**      **対前年の特徴等**

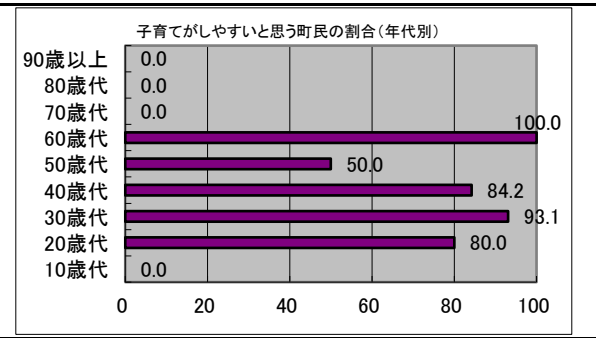
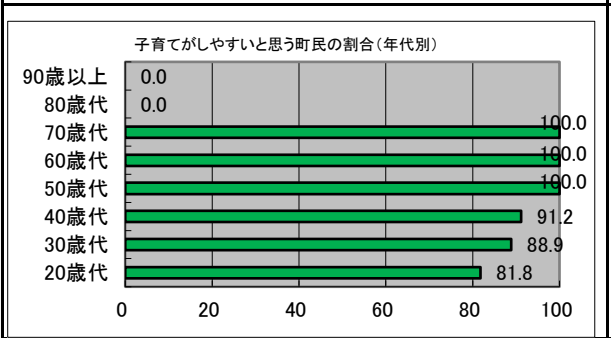
子育てがしやすいと思う町民の割合

H30	R1	R2	R3	R4
85.7	88.8	89.8	90.0	84.8

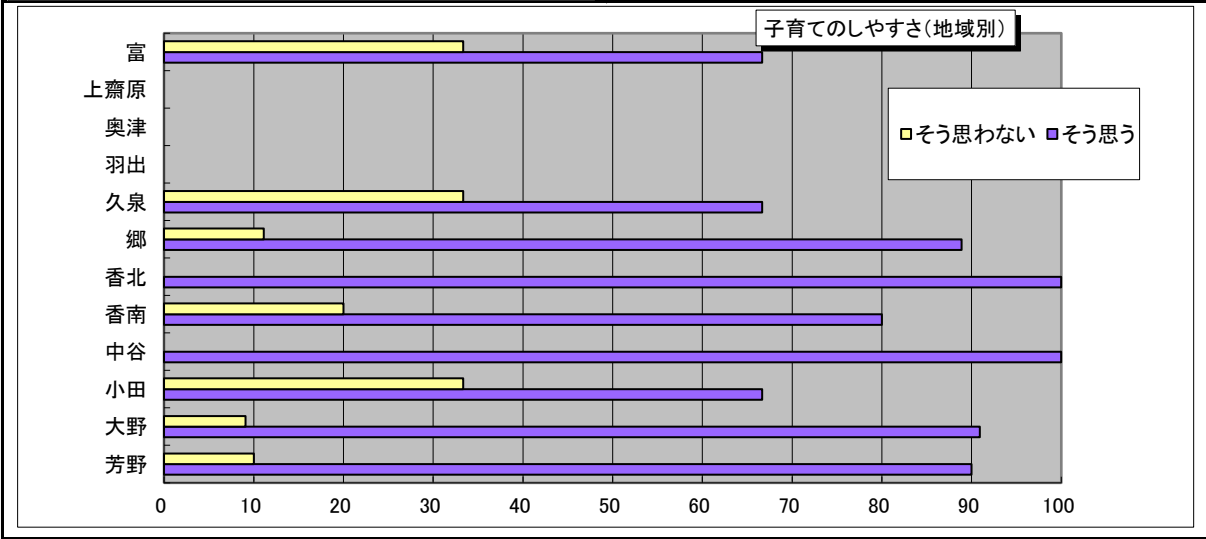


前年度から5.2ポイント減少。

**傾向の比較**



50歳代以外は80%以上となる。

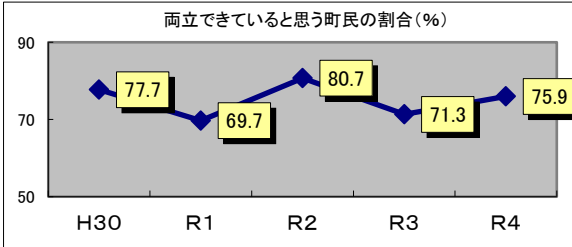


子育てがしやすいと思う割合が60%を超えている。

**【問14】仕事と子育ての両立** **【施策名】子育て支援の充実** **対前年の特徴等**

仕事と子育てが両立できていると思う町民の割合

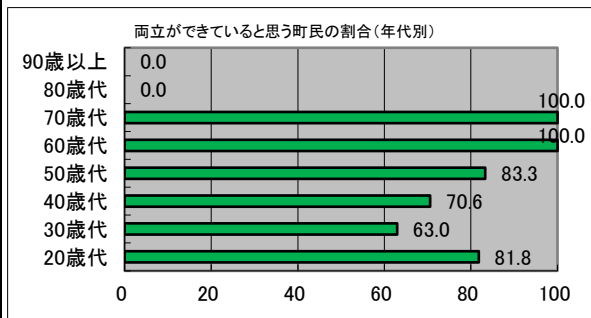
H30	R1	R2	R3	R4
77.7	69.7	80.7	71.3	75.9



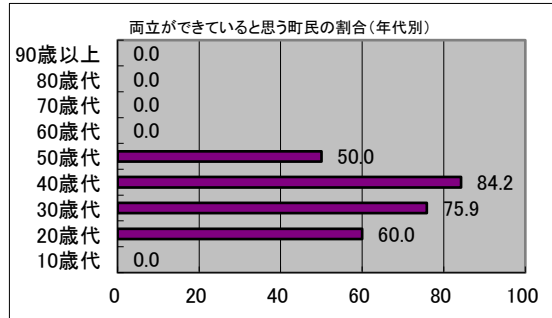
前年度から4.6ポイント増加。

**傾向の比較**

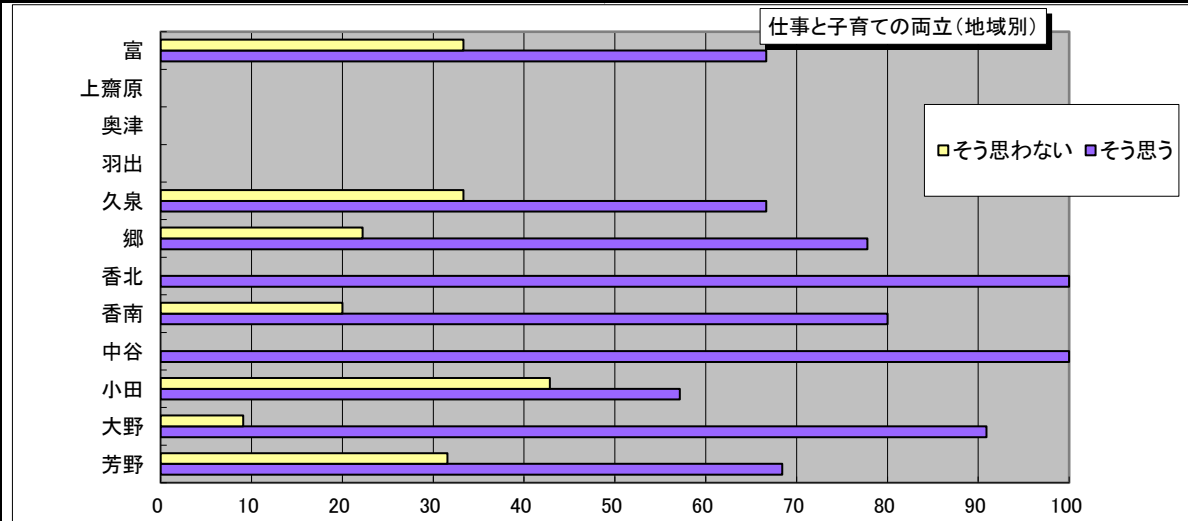
**R3**



**R4**



30歳代、40歳代の割合が高くなった。

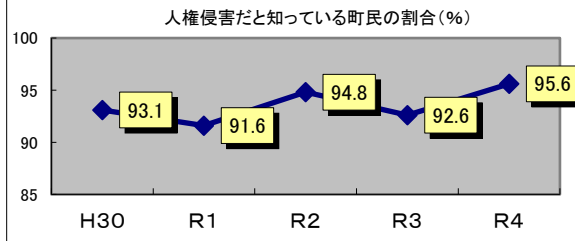


富、久泉、小田、芳野は仕事と子育てが両立できていると思わない割合が高い。

**【問20】人権侵害の知識**      **【施策名】人権尊重と人権意識の高揚**      **対前年の特徴等**

児童・高齢者虐待、DVが人権侵害だと知っている町民の割合

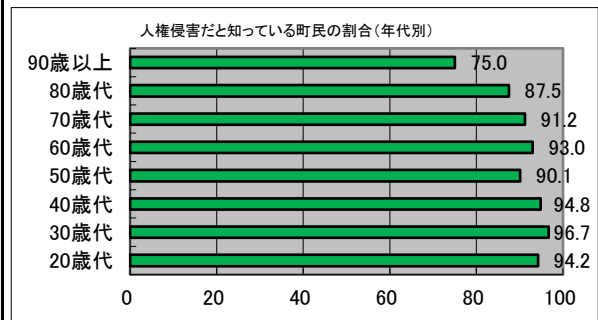
H30	R1	R2	R3	R4
93.1	91.6	94.8	92.6	95.6



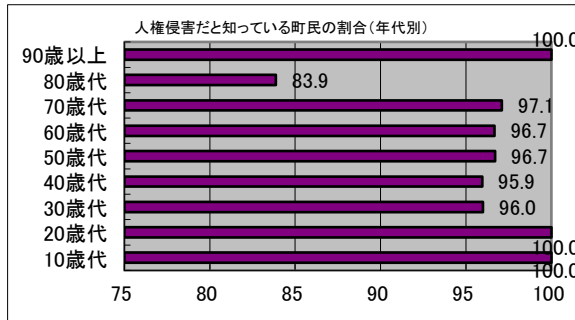
前年度から3ポイント増加。

**傾向の比較**

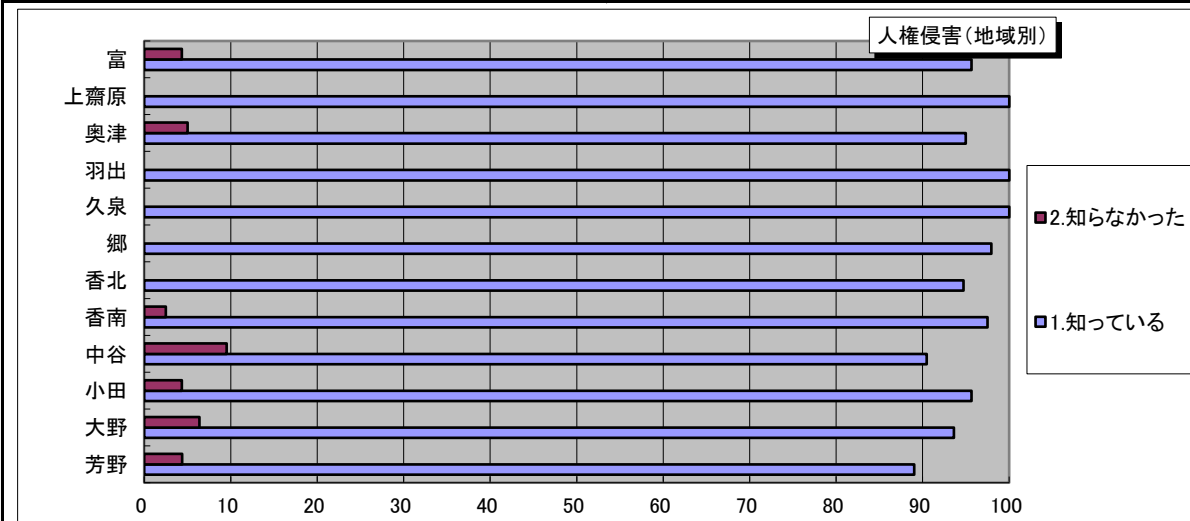
**R3**



**R4**



80歳代以外、どの年代でも知っている割合が100%に近い。

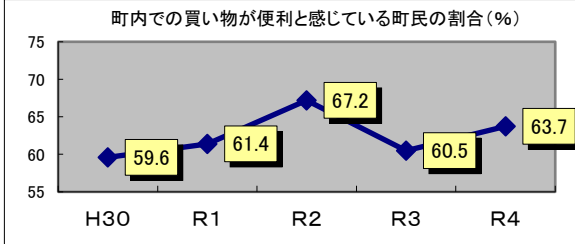


ほぼ90%を超える割合である。

**【問24】町内での買い物の便利度**      **【施策名】商工業の振興**      **対前年の特徴等**

町内での買い物が便利と感じている町民の割合

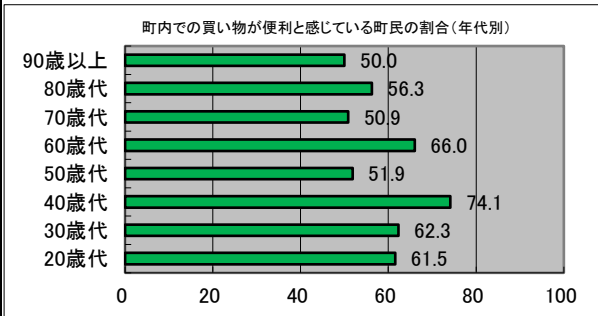
H30	R1	R2	R3	R4
59.6	61.4	67.2	60.5	63.7



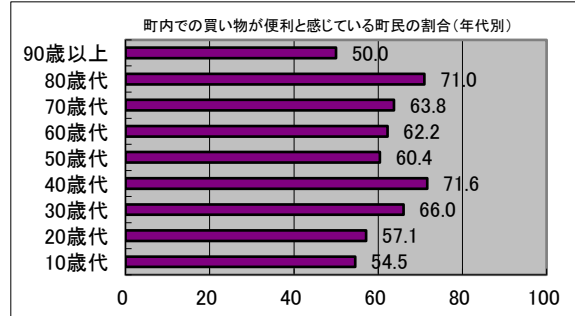
前年度から3.2ポイント増加。

**傾向の比較**

**R3**

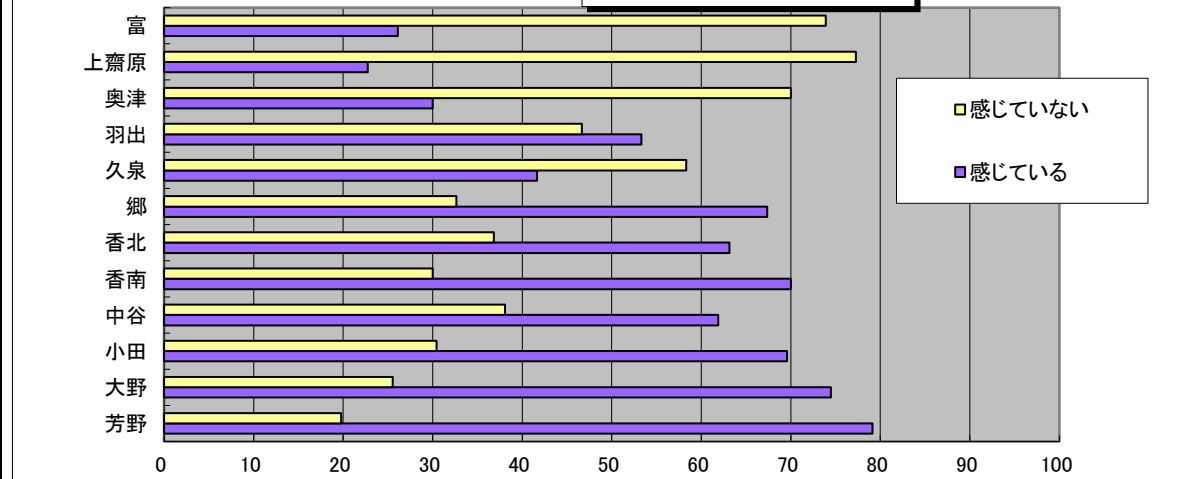


**R4**



30歳代と70歳代、80歳代以上で割合が増加した。

**町内での買い物が便利か(地域別)**

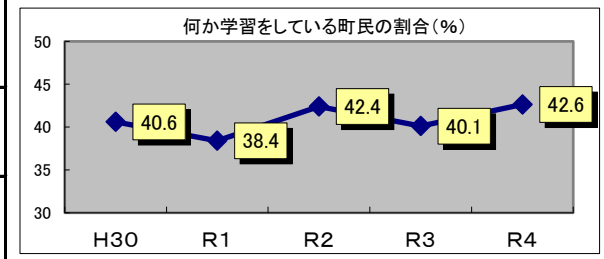


町の北部地域では買い物が便利と感じている割合が低い。

**【問30】学習の頻度**      **【施策名】生涯学習の推進**      **対前年の特徴等**

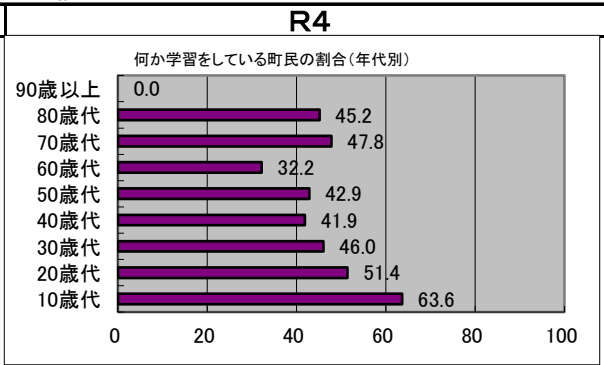
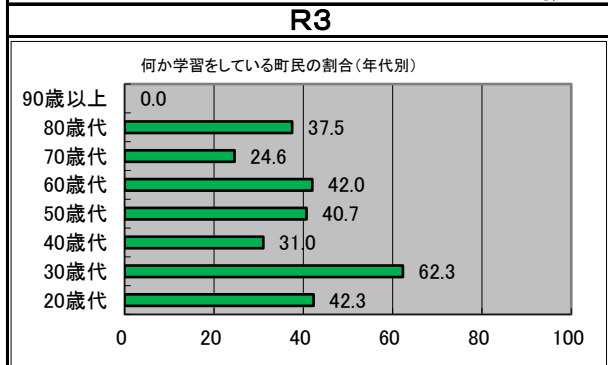
何か学習をしている町民の割合(月に数回以上)

H30	R1	R2	R3	R4
40.6	38.4	42.4	40.1	42.6

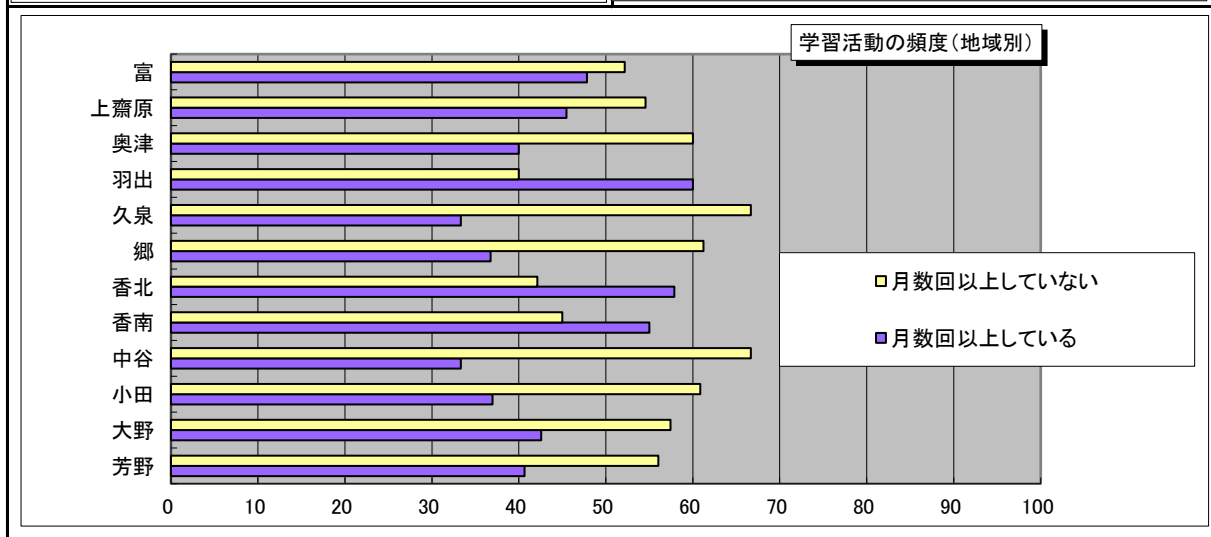


前年度から2.5ポイント増加。

**傾向の比較**



70歳代の割合が大きく増加した。

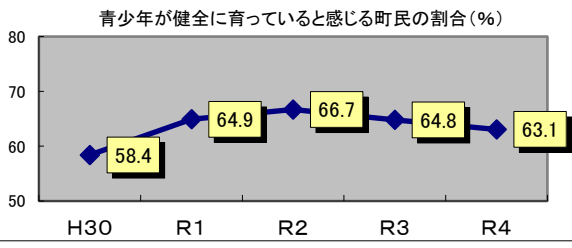


羽出、香北、香南の何か学習している割合が高い。

**【問31】青少年の健全育成度**      **【施策名】青少年の健全育成**      **対前年の特徴等**

青少年が健全に育っていると感じる町民の割合

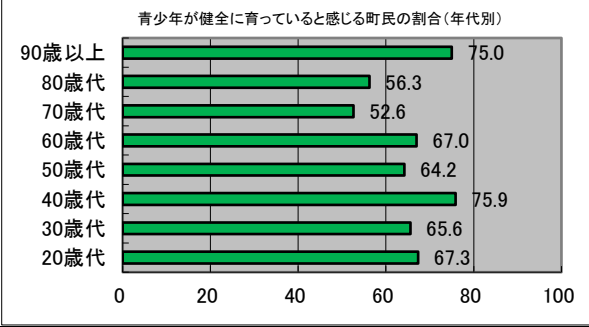
H30	R1	R2	R3	R4
58.4	64.9	66.7	64.8	63.1



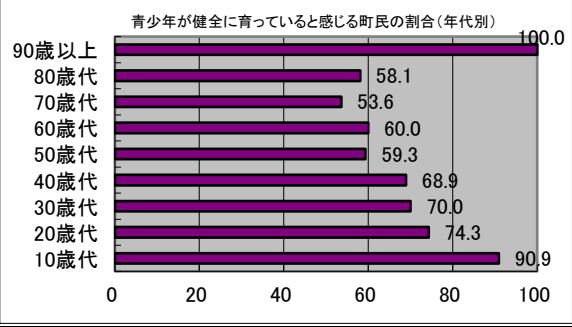
前年度から1.7ポイント減少。

**傾向の比較**

**R3**

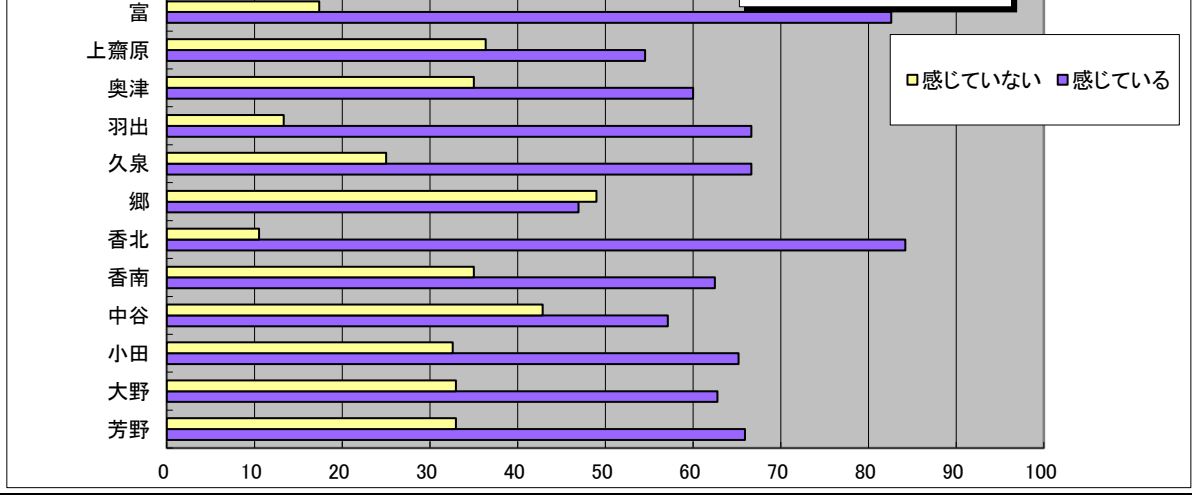


**R4**



20歳代～40歳代の子育て世代は65%以上となる。

**青少年の健全育成(地域別)**

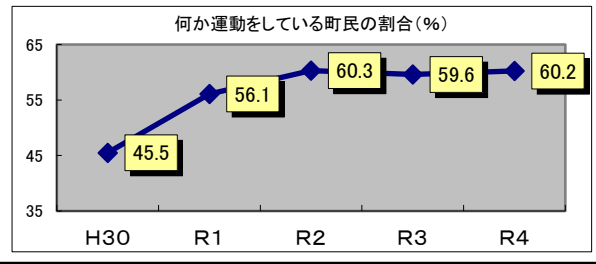


富、香北は青少年が健全に育っていると感じている割合が高い。

**【問32】運動・スポーツの頻度** **【施策名】生涯スポーツの推進** **対前年の特徴等**

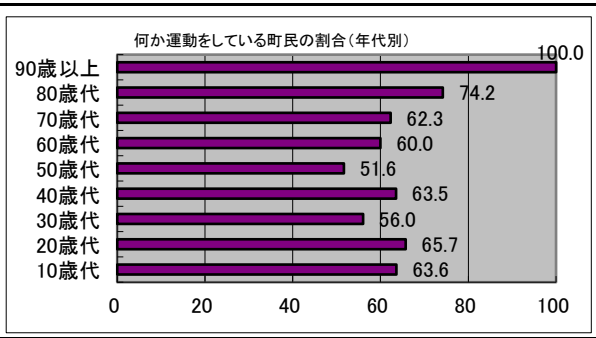
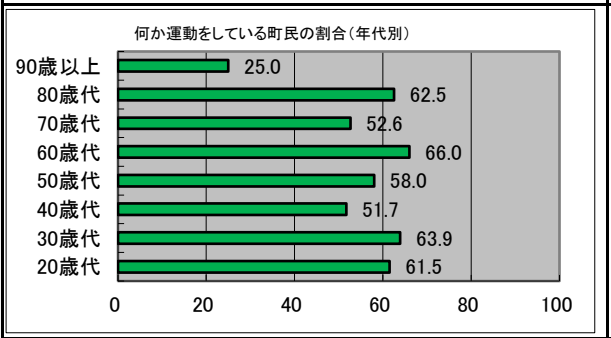
何か運動をしている町民の割合(月に数回以上)

H30	R1	R2	R3	R4
45.5	56.1	60.3	59.6	60.2

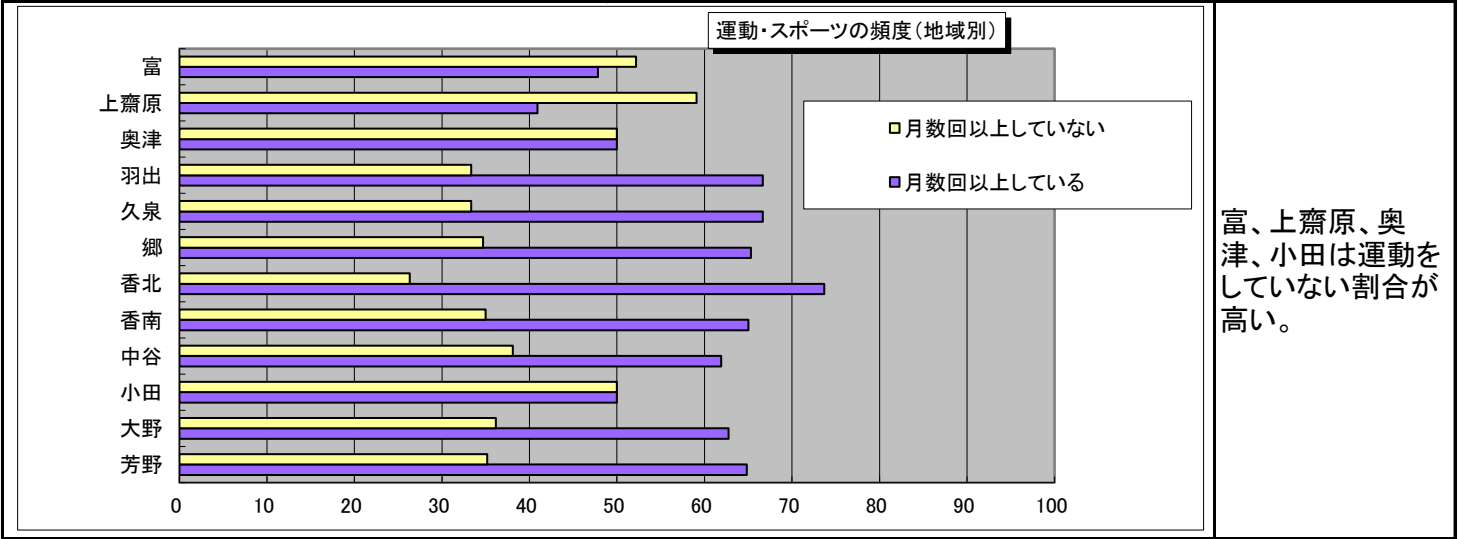


前年度から0.6ポイント増加。

**傾向の比較**



40歳代、70歳代、80歳代、90歳代で、何か運動をしている割合が増加した。

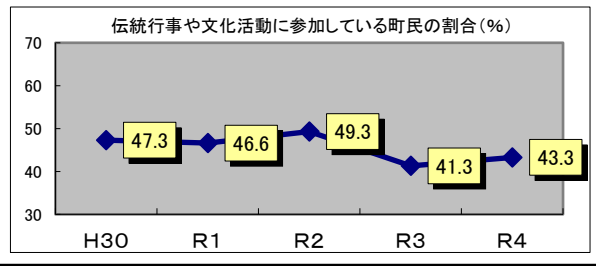


富、上齋原、奥津、小田は運動をしていない割合が高い。

**【問34】伝統行事や文化活動への参加**      **【施策名】文化財と伝統行事の継承**      **対前年の特徴等**

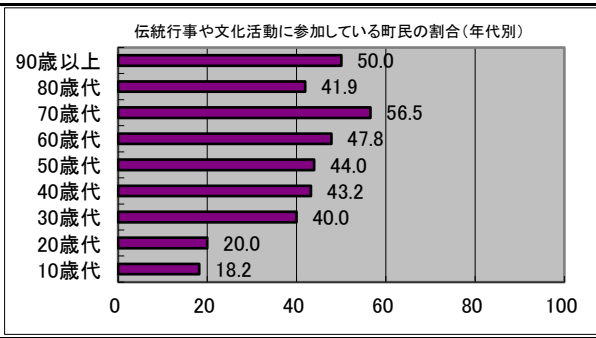
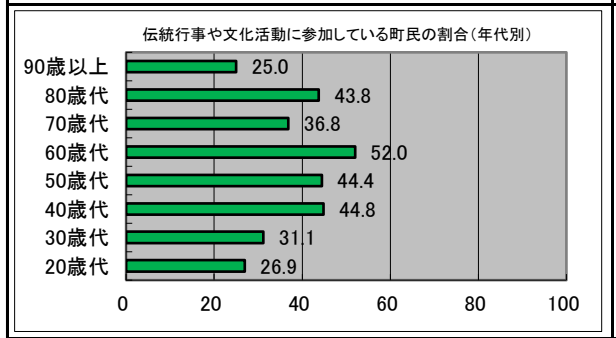
伝統行事や文化活動に参加している町民の割合

H30	R1	R2	R3	R4
47.3	46.6	49.3	41.3	43.3

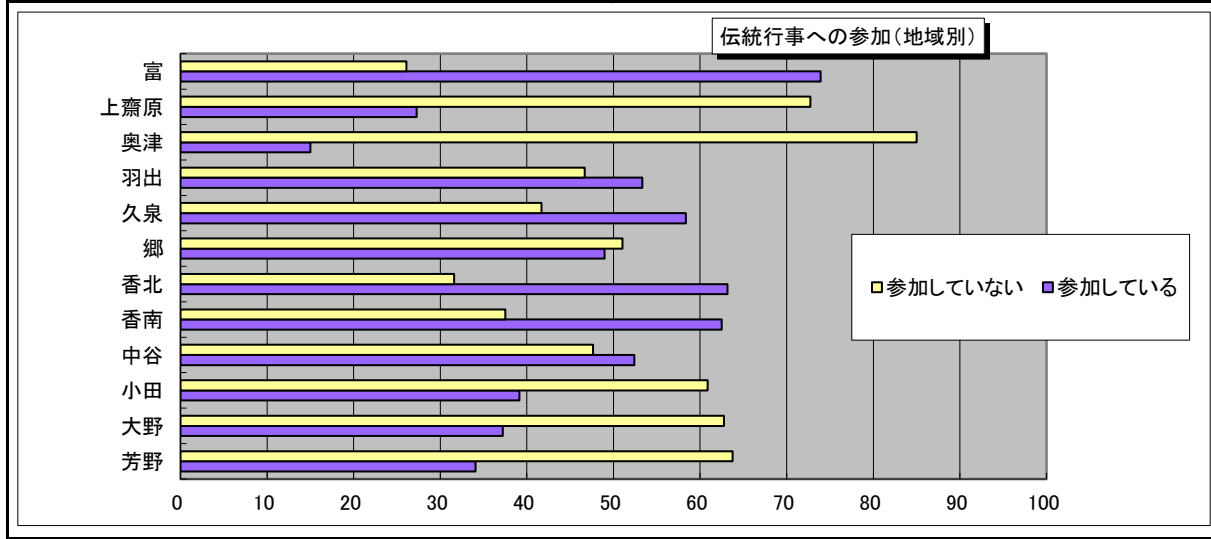


前年度から2ポイント増加。

**傾向の比較**



70歳代の割合が大きく増加した。



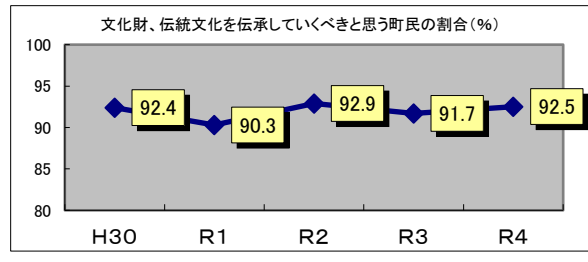
富、香北、香南は参加している割合が60%以上となる。



**【問35】文化財、伝統文化・行事の伝承** **【施策名】文化財と伝統行事の継承** **対前年の特徴等**

文化財、伝統文化を後世に伝承していくべきと思う町民の割合

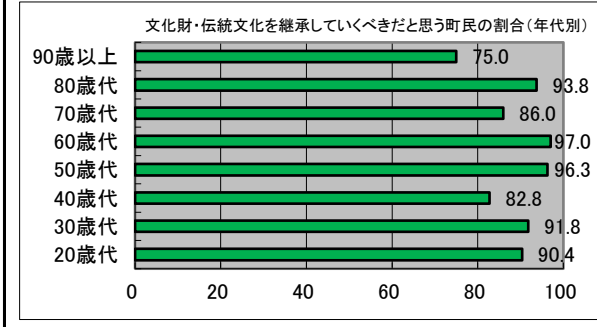
H30	R1	R2	R3	R4
92.4	90.3	92.9	91.7	92.5



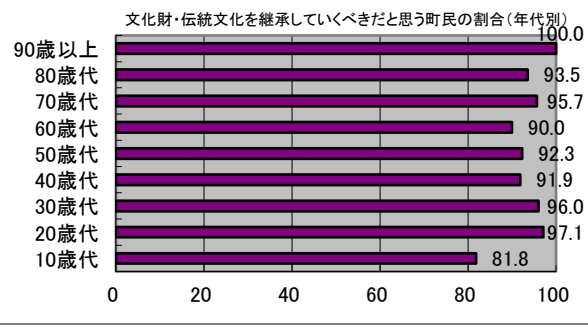
前年度から0.8ポイント増加。

**傾向の比較**

**R3**

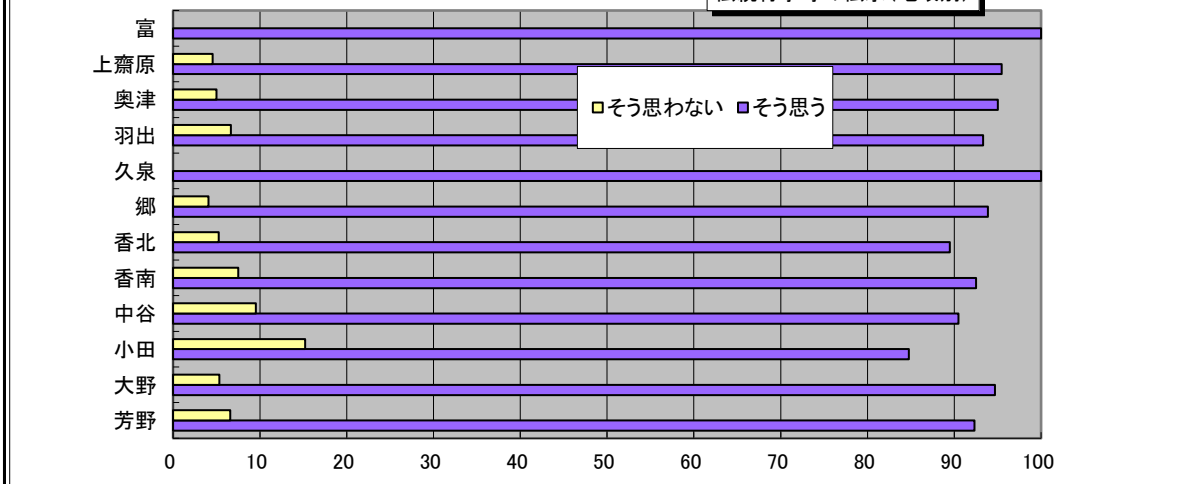


**R4**



20歳代以上すべての年代で90%以上の割合となった。

**伝統行事等の伝承(地域別)**

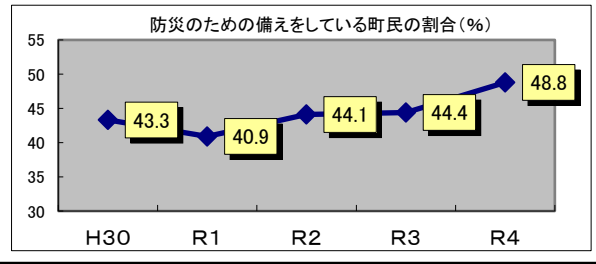


全ての地域で80%を超えている。

**【問36】防災意識** **【施策名】防災対策の推進** **対前年の特徴等**

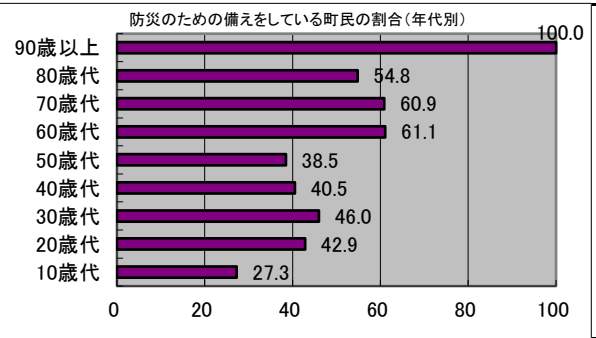
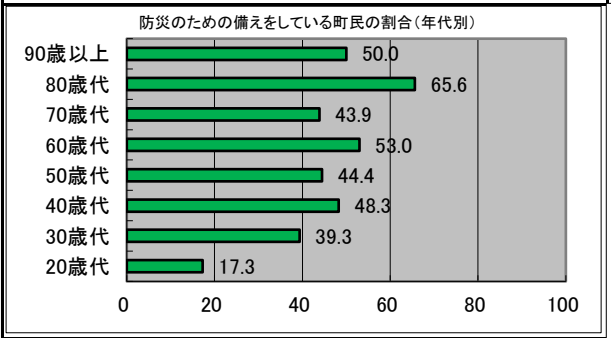
防災のための備えをしている町民の割合

H30	R1	R2	R3	R4
43.3	40.9	44.1	44.4	48.8

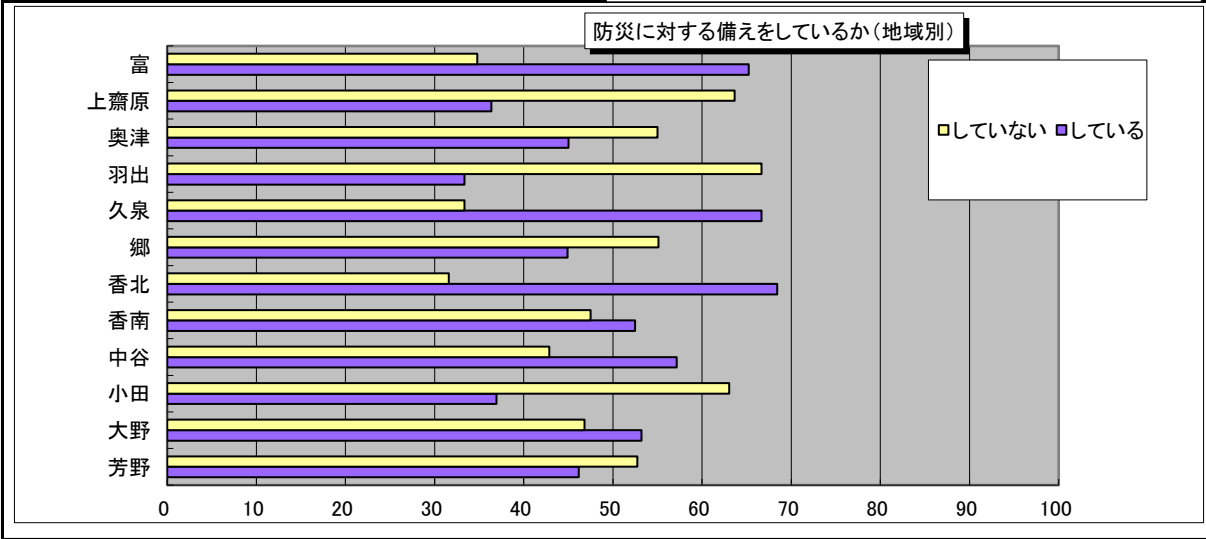


前年度から4.4ポイント増加。

**傾向の比較**



20歳代、30歳代、60歳代、70歳代、90歳代以上で防災のための備えをしている割合が増加した。

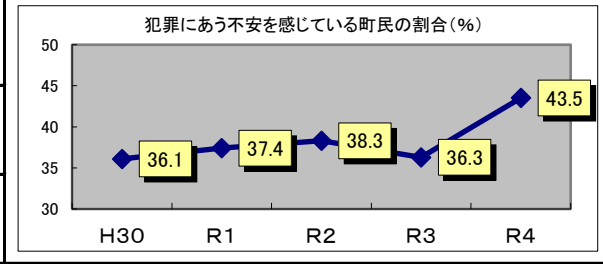


富、久泉、香北は防災のための備えをしている割合が高い。

**【問37】犯罪被害への不安** **【施策名】交通安全・生活安全対策の推進** **対前年の特徴等**

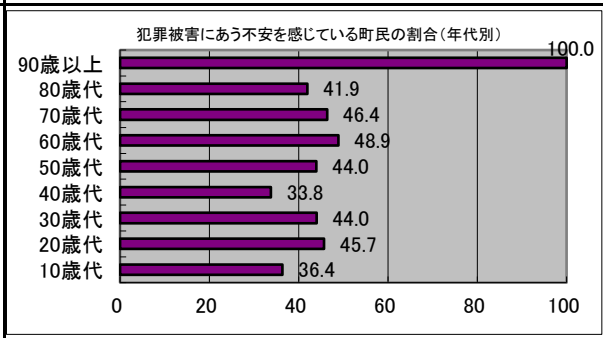
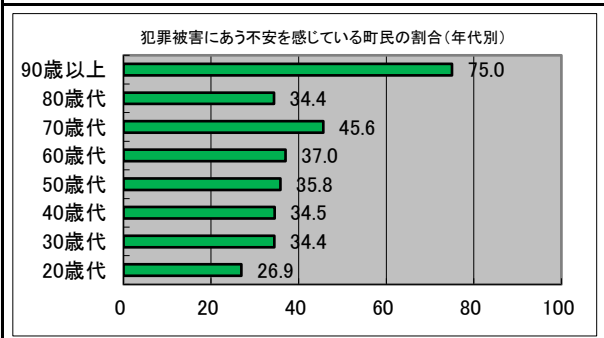
犯罪にあう不安を感じている町民の割合

H30	R1	R2	R3	R4
36.1	37.4	38.3	36.3	43.5

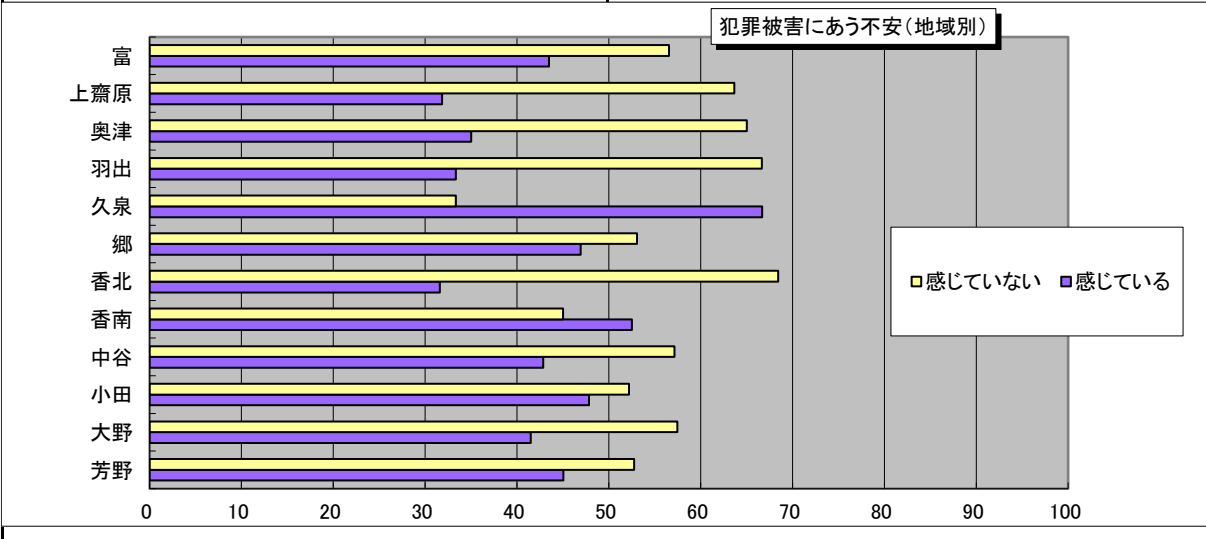


前年度から7.2ポイント増加。

**傾向の比較**



全ての年代で増加する傾向となった。

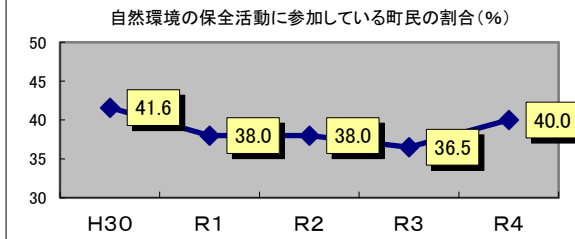


久泉、香南は犯罪被害への不安を感じている割合が50%を越えている。

**【問38】自然環境の保全活動** **【施策名】自然環境・景観の保全** **対前年の特徴等**

自然環境の保全活動に参加している町民の割合

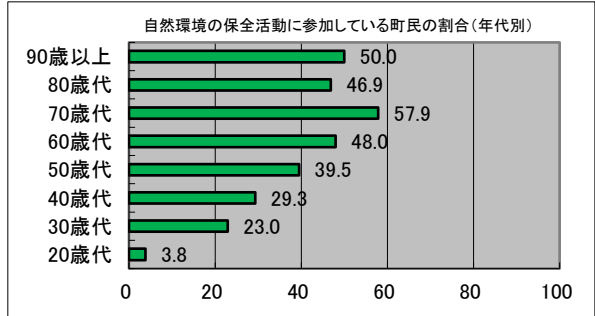
H30	R1	R2	R3	R4
41.6	38.0	38.0	36.5	40.0



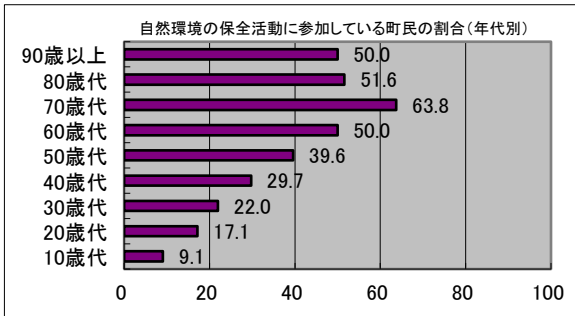
前年度から3.5ポイント増加。

**傾向の比較**

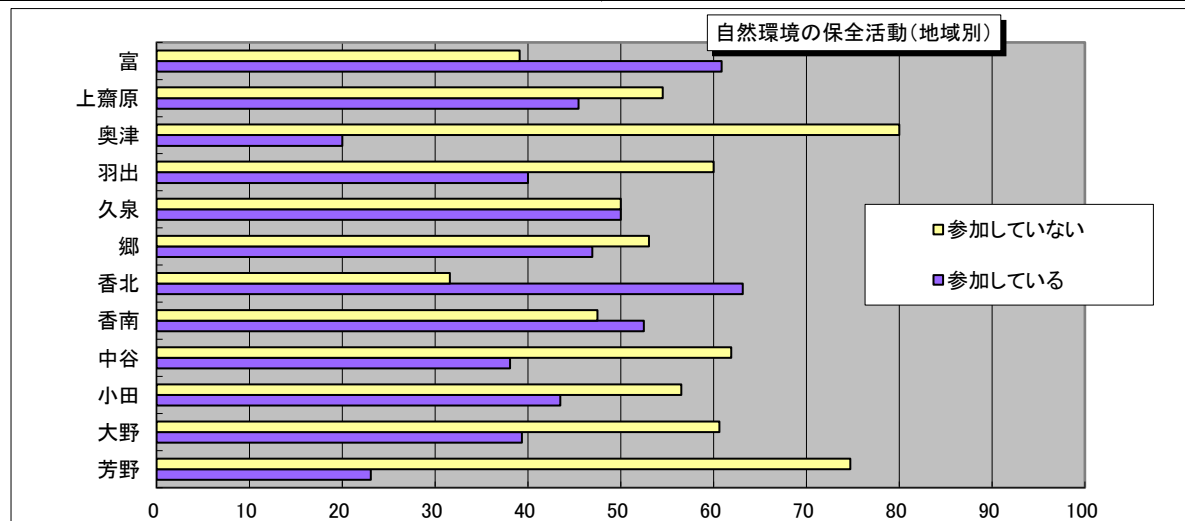
**R3**



**R4**



大きな傾向の変化は見られないが、20歳代が13.3ポイント増加。

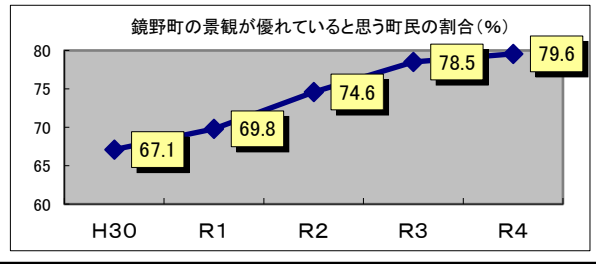


富、香北、香南は自然環境の保全活動に参加している割合が高い。

**【問40】町の景観** **【施策名】自然環境・景観の保全** **対前年の特徴等**

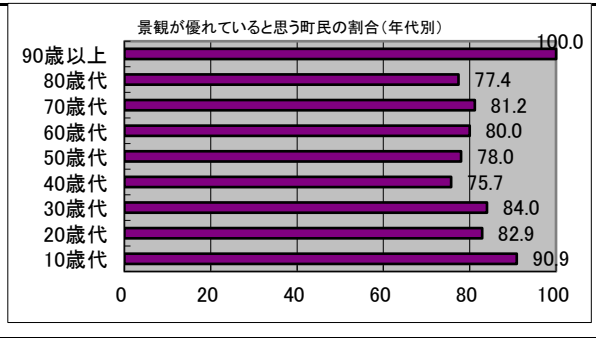
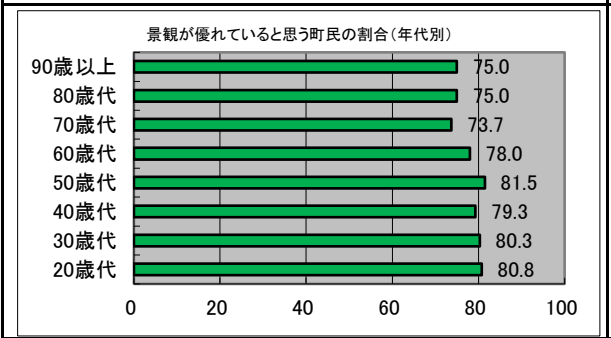
鏡野町の景観が優れていると思う町民の割合

H30	R1	R2	R3	R4
67.1	69.8	74.6	78.5	79.6

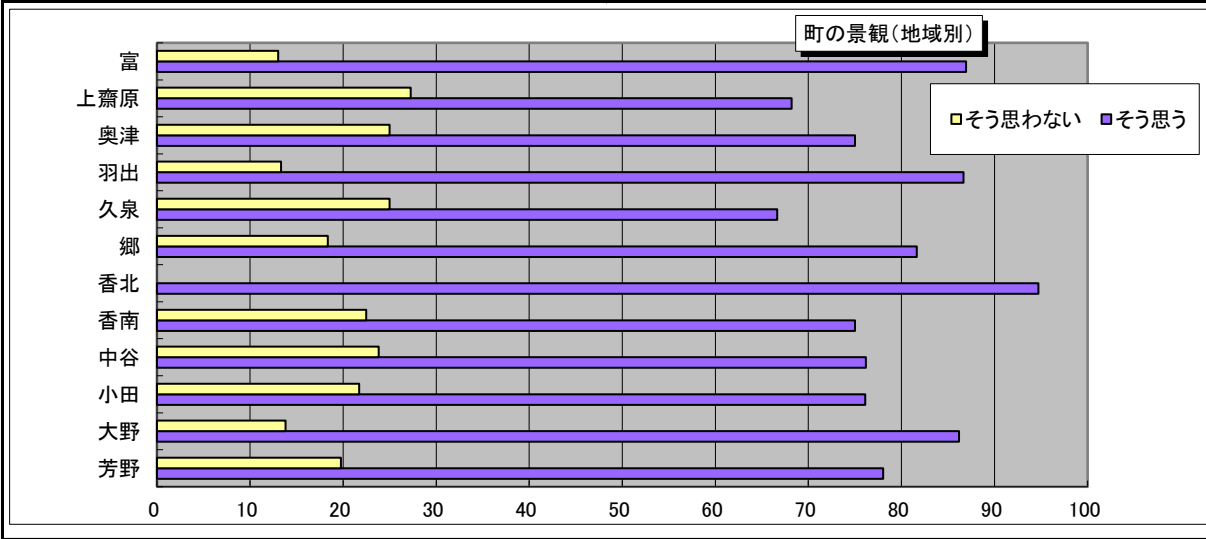


前年度から1.1ポイント増加。

**傾向の比較**



20歳代、90歳代で10ポイント以上増加。

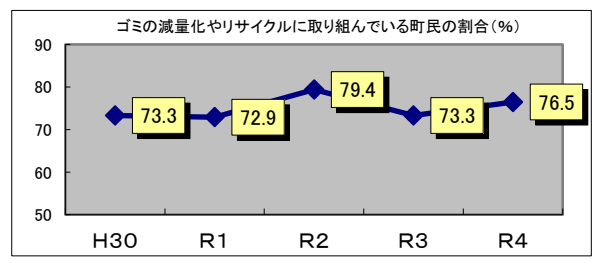


上齋原、奥津、久泉、香南、中谷、小田はそう思わない割合が20%を越えている。

**【問42】ゴミの減量やリサイクルの取り組み** **【施策名】循環型社会の形成** **対前年の特徴等**

ゴミの減量化やリサイクルに取り組んでいる町民の割合

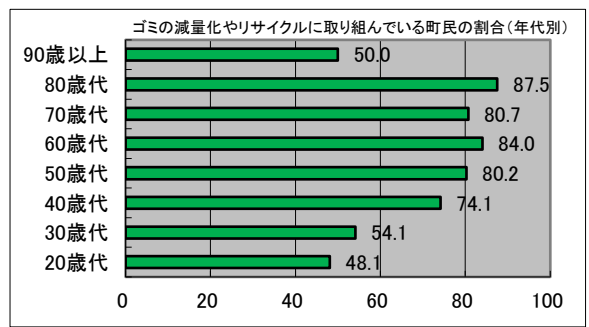
H30	R1	R2	R3	R4
73.3	72.9	79.4	73.3	76.5



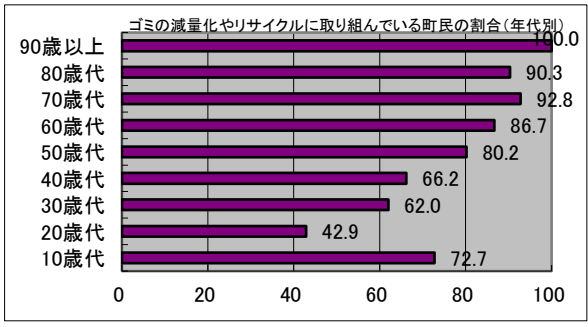
前年度から3.2ポイント増加。

**傾向の比較**

**R3**

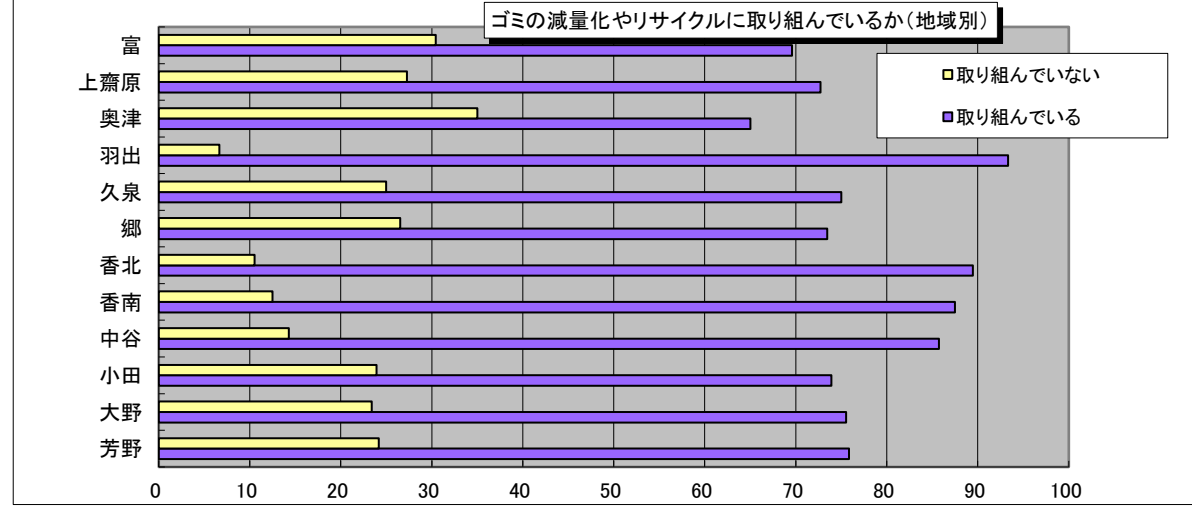


**R4**



20歳代、40歳代、50歳代(昨年と同じ)以外は増加した。

**ゴミの減量化やリサイクルに取り組んでいるか(地域別)**

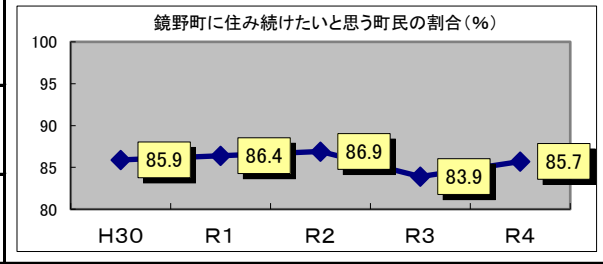


羽出、香北、香南、中谷は取り組んでいる割合が高い。

**【問45】鏡野町に住み続けたいか** **【施策名】定住化の促進** **対前年の特徴等**

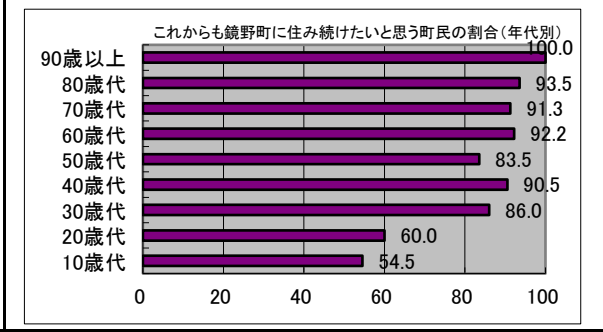
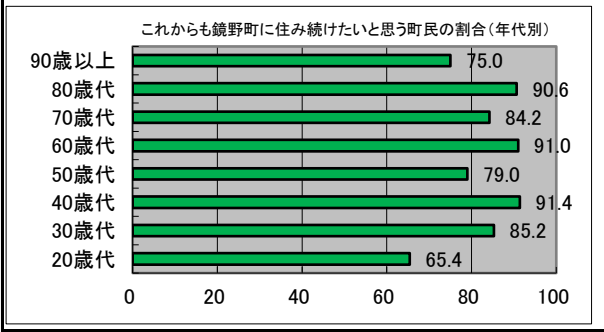
鏡野町に住み続けたいと思う町民の割合

H30	R1	R2	R3	R4
85.9	86.4	86.9	83.9	85.7

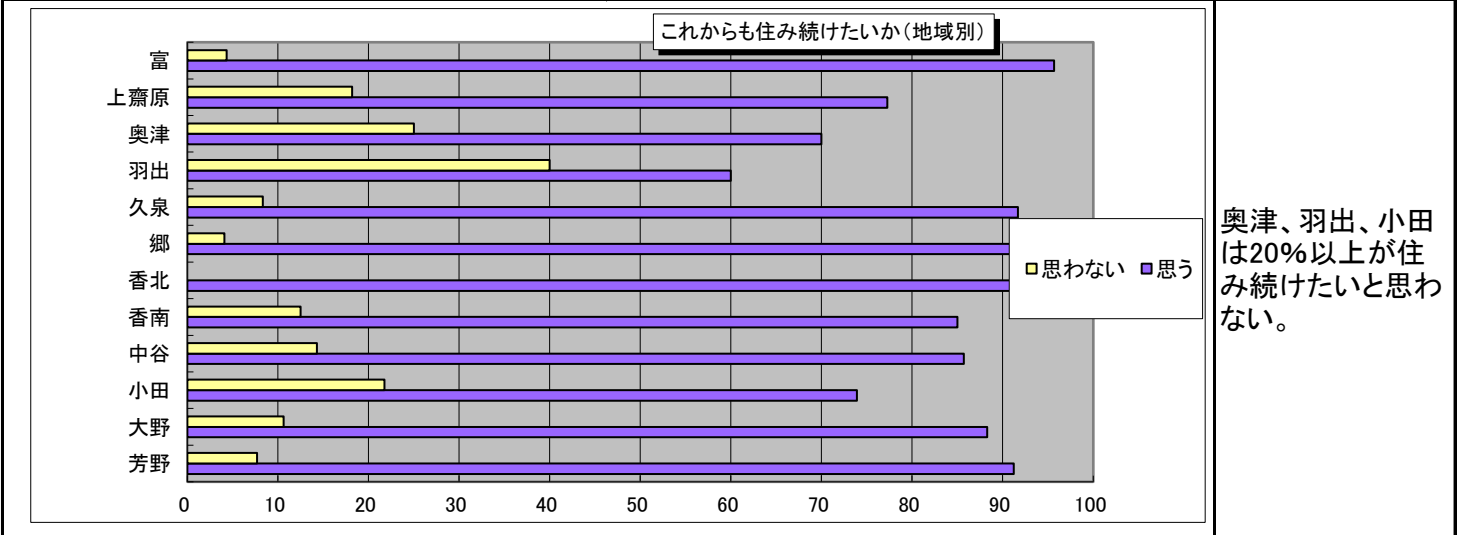


前年度から1.8ポイント増加。

**傾向の比較**



30歳代以上は80%を超えている。

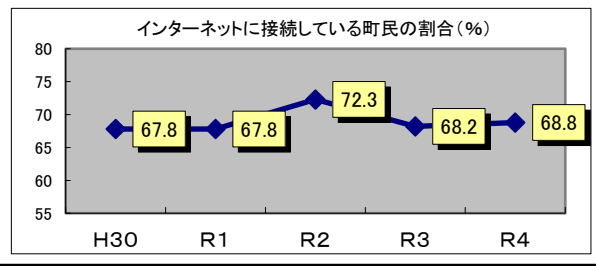


奥津、羽出、小田は20%以上が住み続けたいと思わない。

**【問47】インターネットへの接続** **【施策名】地域情報化の推進** **対前年の特徴等**

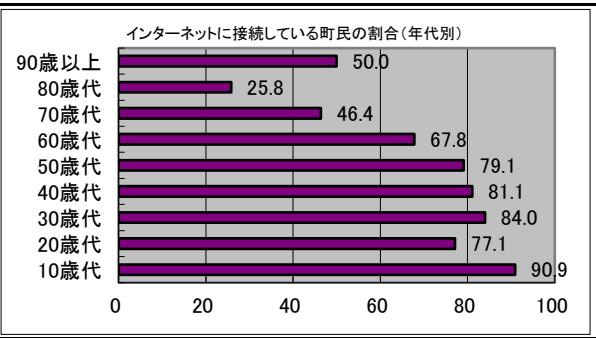
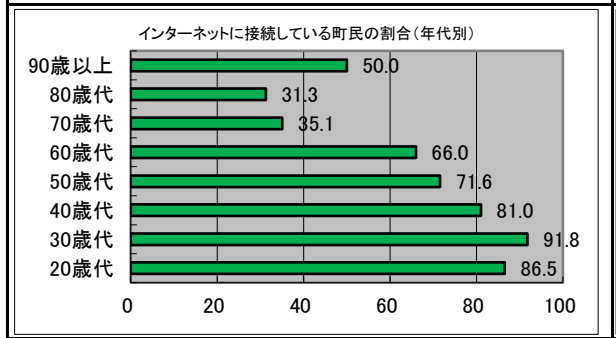
インターネットに接続している町民の割合

H30	R1	R2	R3	R4
67.8	67.8	72.3	68.2	68.8

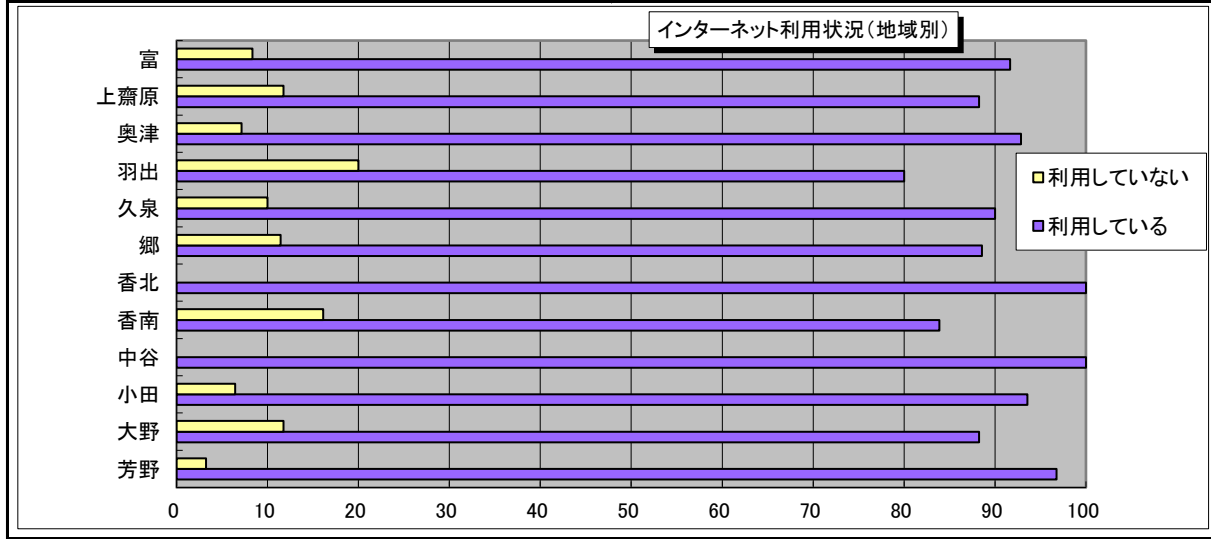


前年度から0.6ポイント増加。

**傾向の比較**



20歳代、30歳代、80歳代で接続している割合が減少した。



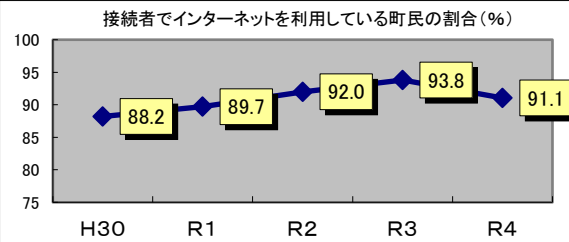
どの地域もインターネットに接続している割合が80%を越えている。



**【問48】接続者のインターネット利用頻度**      **【施策名】地域情報化の推進**      **対前年の特徴等**

接続者でインターネットを利用している町民の割合

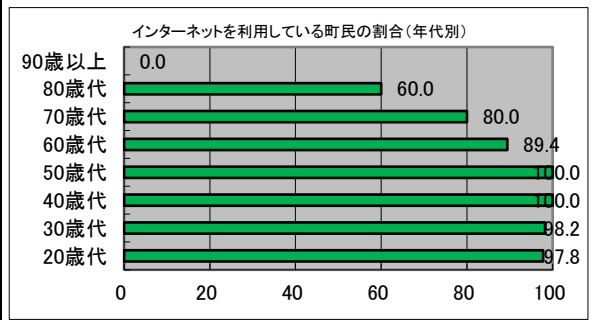
H30	R1	R2	R3	R4
88.2	89.7	92.0	93.8	91.1



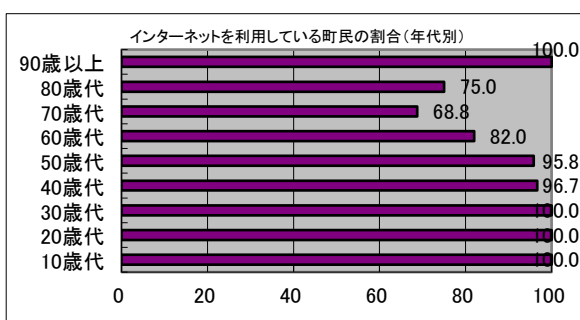
前年度から2.7ポイント減少。

**傾向の比較**

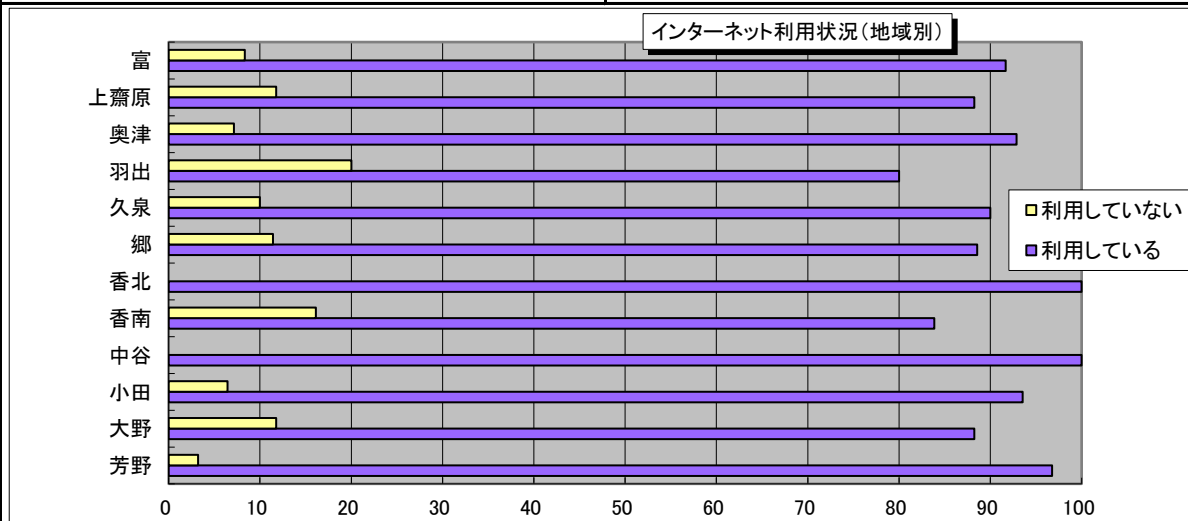
**R3**



**R4**



70歳代、80歳代以外は利用している割合が高い。

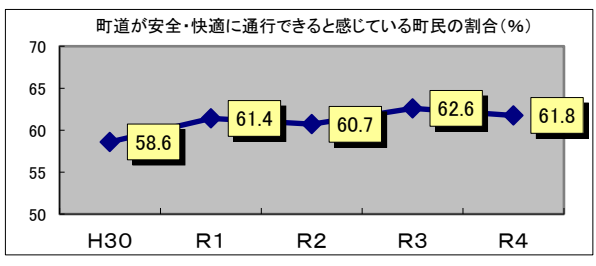


羽出はインターネットを利用していない割合が20%。

**【問55】町道の安全・快適性**      **【施策名】道路網の整備**      **対前年の特徴等**

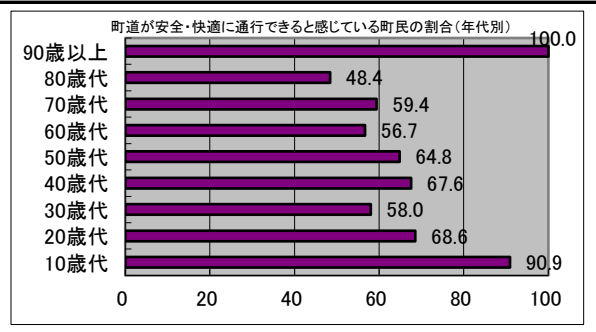
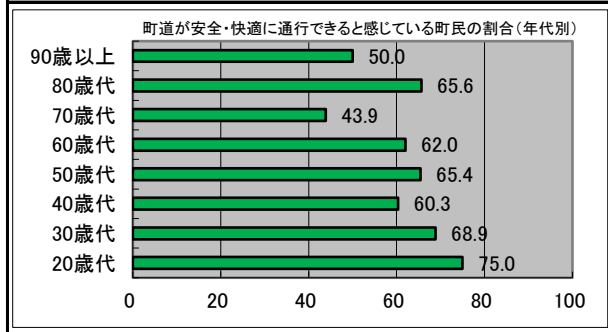
町道が安全・快適に通行できていると感じている町民の割合

H30	R1	R2	R3	R4
58.6	61.4	60.7	62.6	61.8

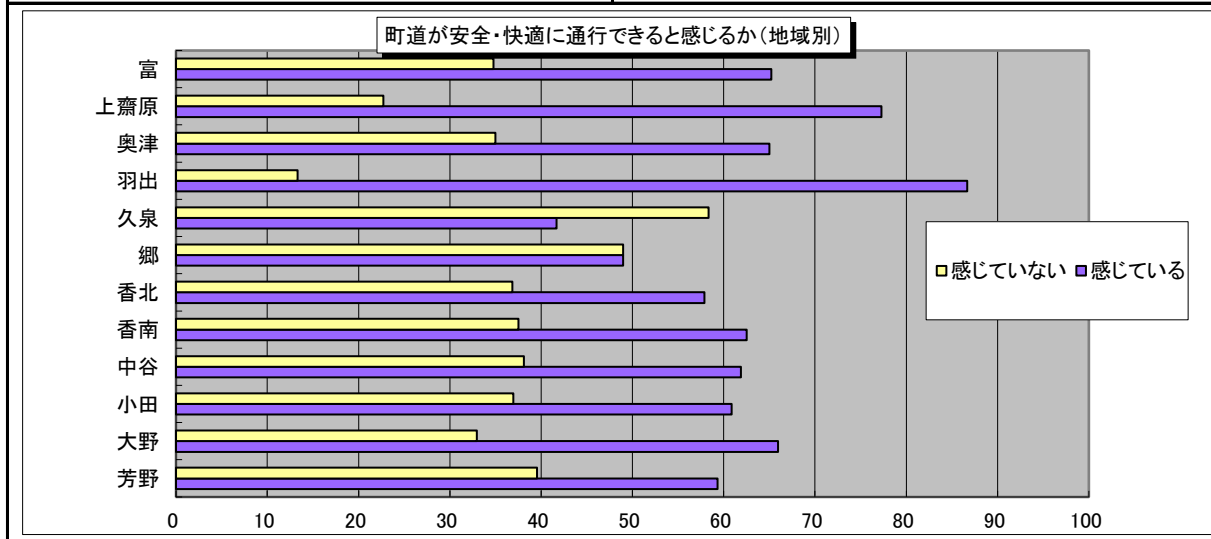


前年度から0.8ポイント減少。

**傾向の比較**



80歳代のみ50%以下である。

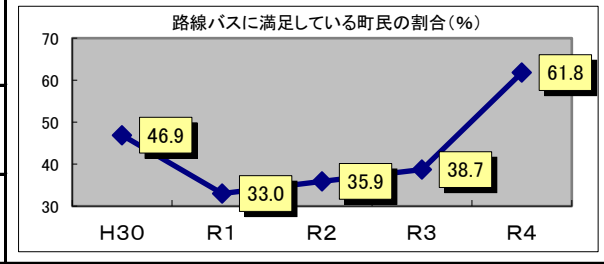


久泉、郷では感じていない割合が40%を超えている。

**【問57】路線バス(町営バス等)の満足度**      **【施策名】公共的機関の充実**      **対前年の特徴等**

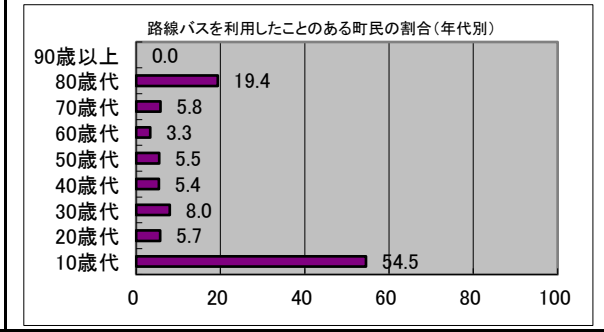
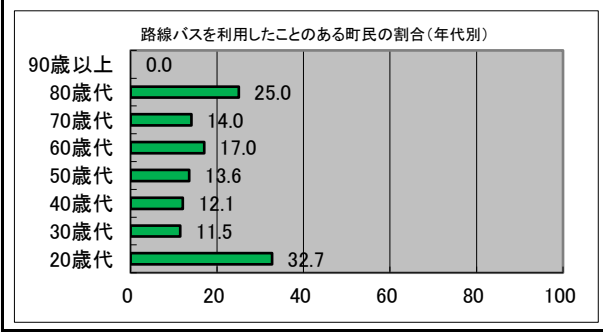
利用者の内、路線バスに満足している町民の割合

H30	R1	R2	R3	R4
46.9	33.0	35.9	38.7	61.8

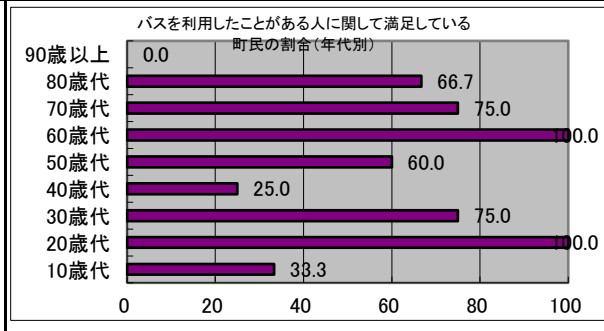
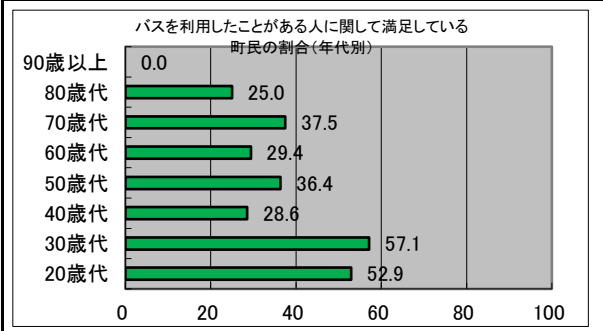


R4年度より1年以内の利用者に伺う。前年度から23.1ポイント増加。

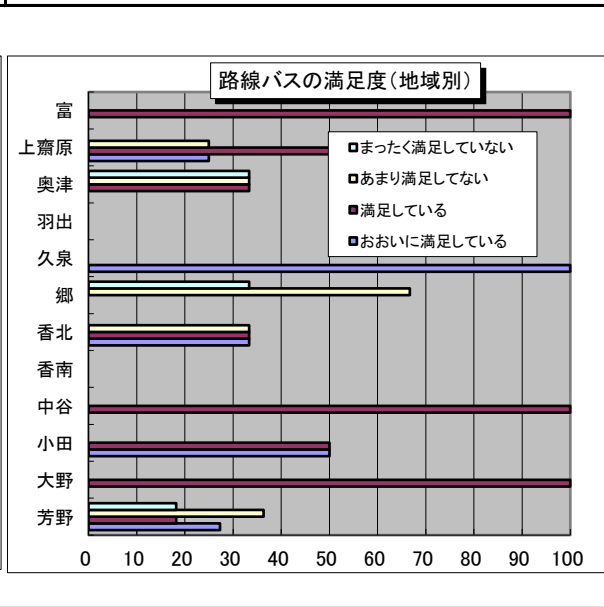
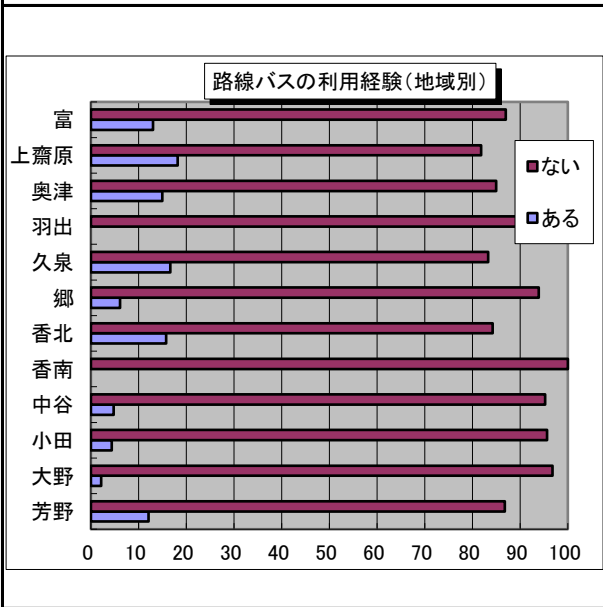
**傾向の比較**



1年以内のバス利用者は10歳代が多く50%を超えている。



10歳代、40歳代のバス利用者の満足度が低い。

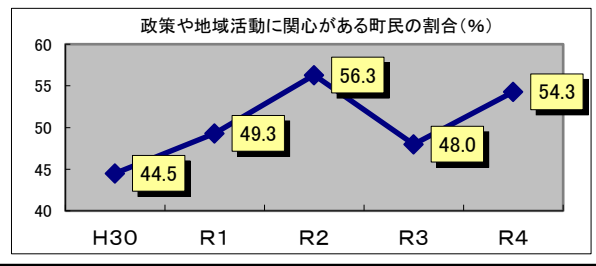


富、中谷、大野は満足している割合が高く、郷は満足していない割合が高い。

**【問61】政策や地域活動への関心** **【施策名】住民のまちづくりの推進** **対前年の特徴等**

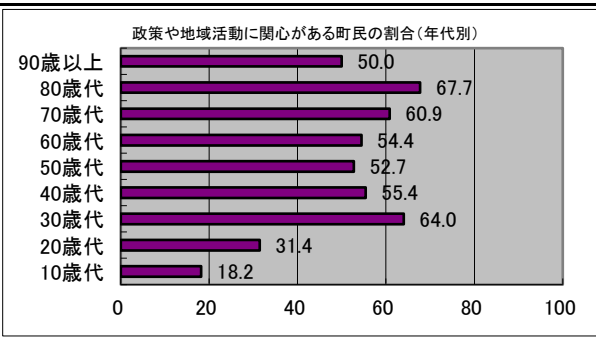
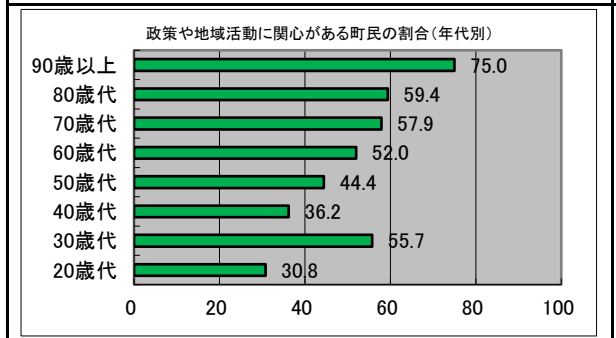
政策や地域活動に関心がある町民の割合

H30	R1	R2	R3	R4
44.5	49.3	56.3	48.0	54.3

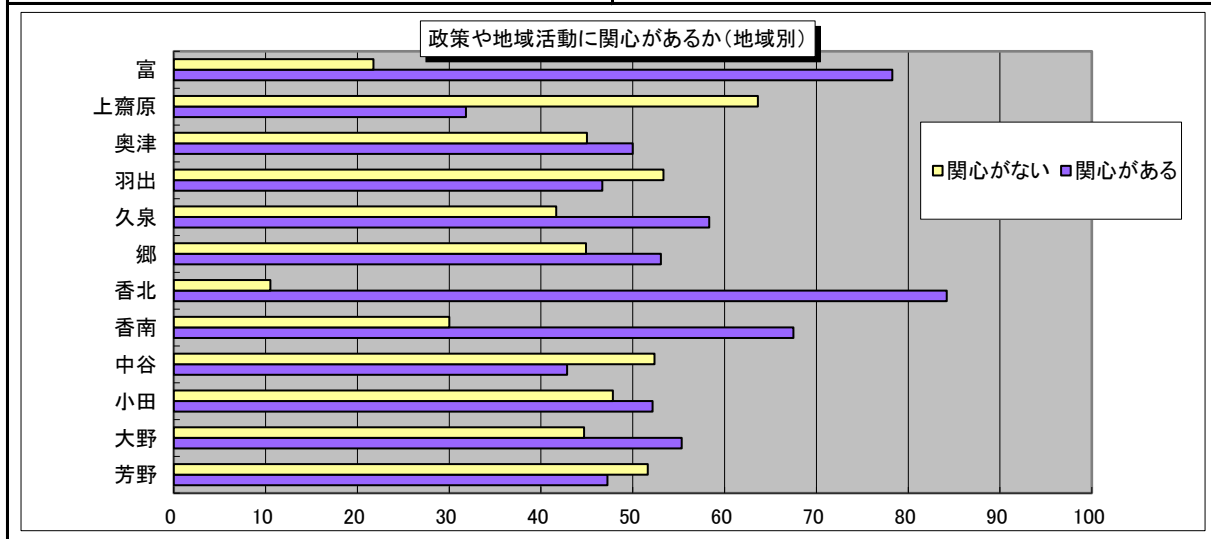


前年度から6.3ポイント増加。

**傾向の比較**



90歳代以外の全ての年代で増加した。

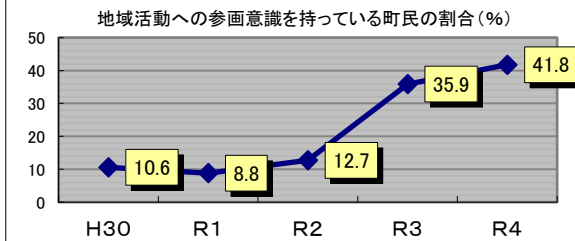


富、香北、香南、は政策や地域活動に関心がある割合が60%を越えており、上齋原は関心がない割合が60%を超えている。

**【問62】地域活動への参画意識**      **【施策名】効率的な行財政運営の推進**      **対前年の特徴等**

地域活動への参画意識を持っている町民の割合

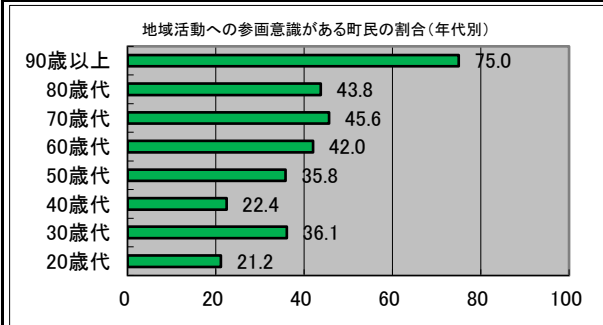
H30	R1	R2	R3	R4
10.6	8.8	12.7	35.9	41.8



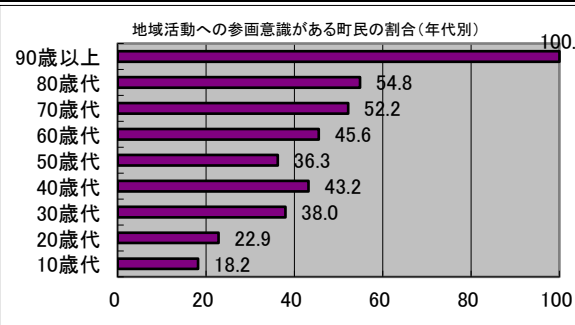
前年度から5.9ポイント増加。

**傾向の比較**

**R3**

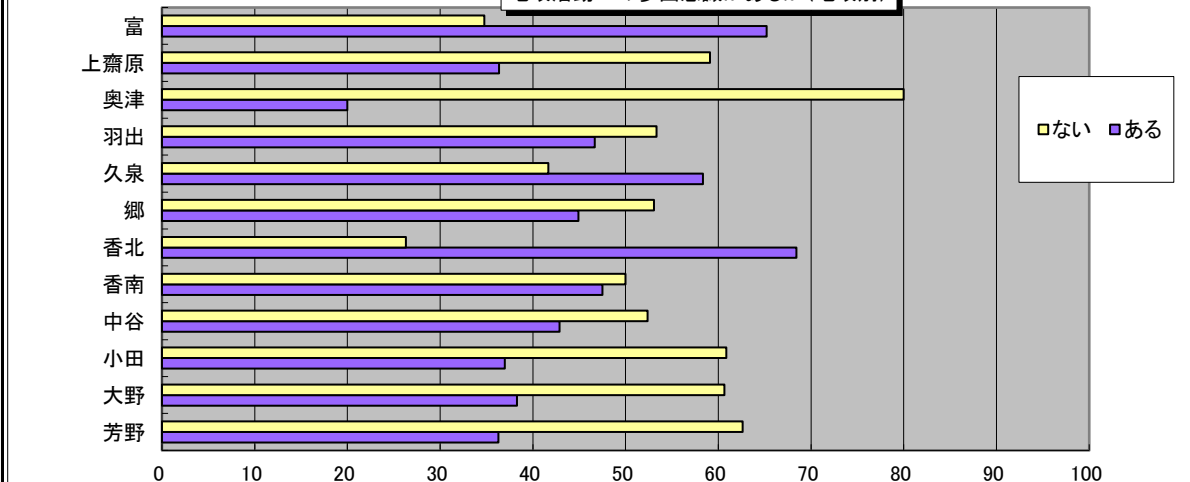


**R4**



20歳代以上、全ての年代で増加した。

**地域活動への参画意識があるか(地域別)**

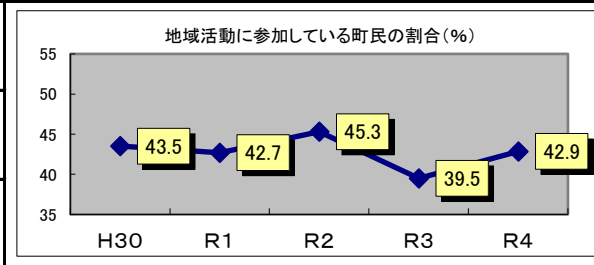


富、久泉、香北は地域活動への参画意識を持っている割合が高い。

**【問63】地域活動への参加状況** **【施策名】住民のまちづくりの推進** **対前年の特徴等**

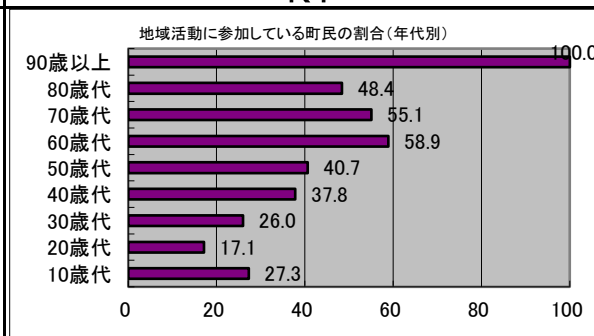
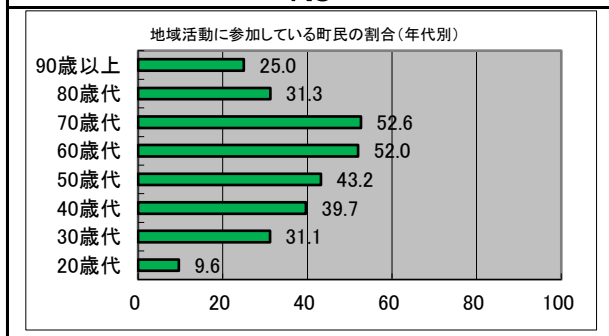
地域活動に参加している町民の割合

H30	R1	R2	R3	R4
43.5	42.7	45.3	39.5	42.9

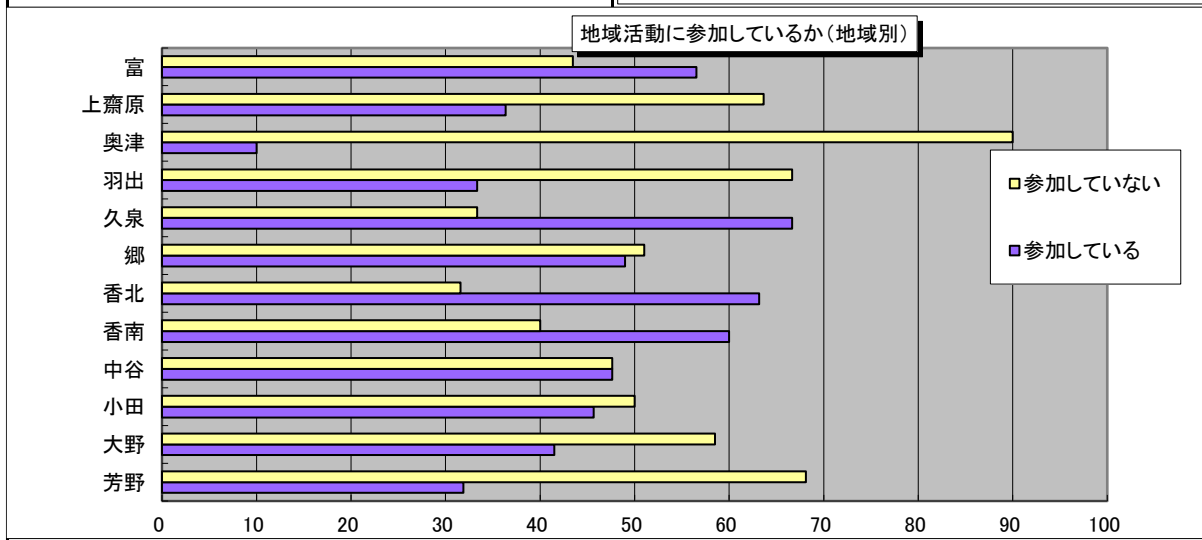


前年度から3.4ポイント増加。

**傾向の比較**



60歳代以上の全ての年代で増加した。

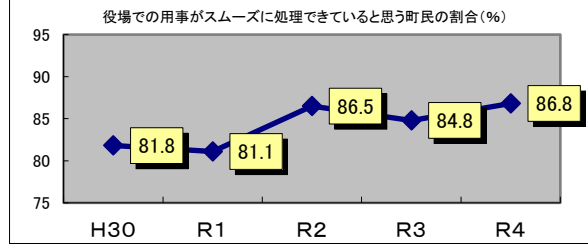


久泉、香北、香南は地域活動に参加している割合が60%を超えている。

**【問64】役場での用事の処理** **【施策名】職員の人材育成の推進** **対前年の特徴等**

役場での用事がスムーズに処理できていると思う町民の割合

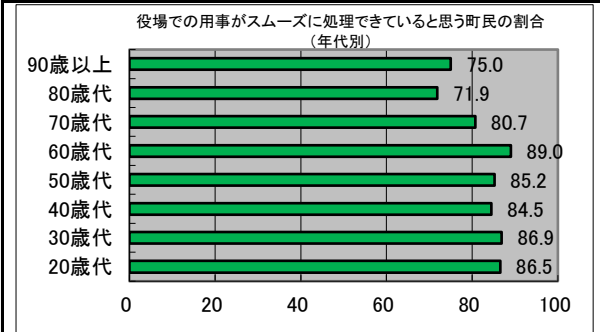
H30	R1	R2	R3	R4
81.8	81.1	86.5	84.8	86.8



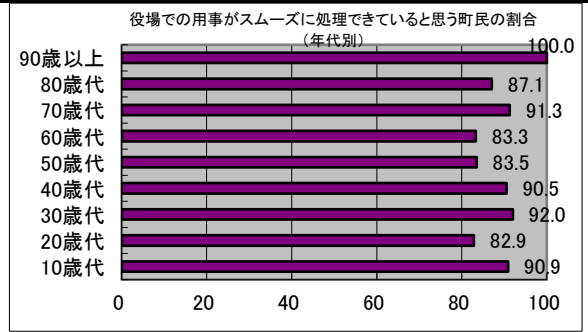
前年度から2ポイント増加。

**傾向の比較**

**R3**

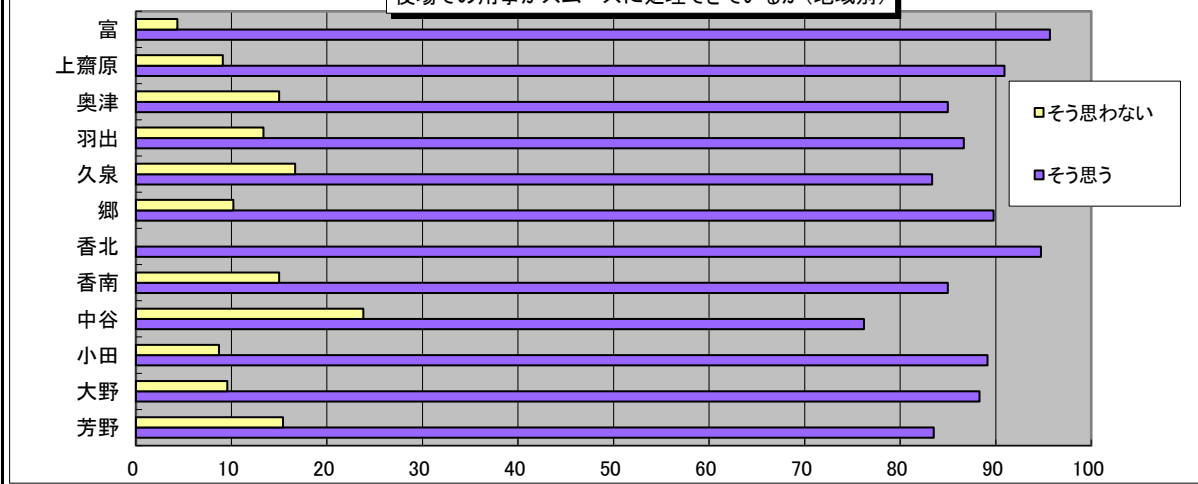


**R4**



全年代で80%を超えている。

**役場での用事がスムーズに処理できているか(地域別)**

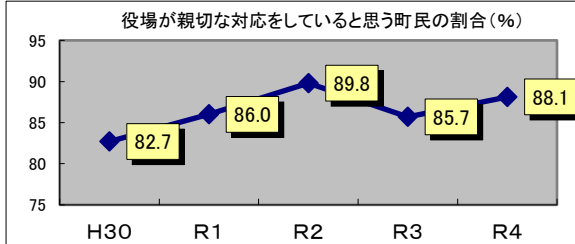


中谷は役場での用事がスムーズに処理できていると思わない割合が20%を超えている。

**【問65】職員対応の親切度**      **【施策名】職員の人材育成の推進**      **対前年の特徴等**

職員が親切な対応をしていると思う町民の割合

H30	R1	R2	R3	R4
82.7	86.0	89.8	85.7	88.1

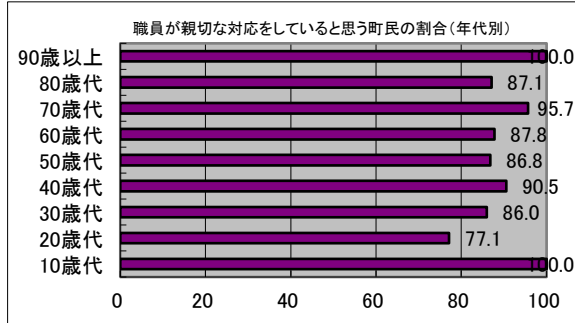
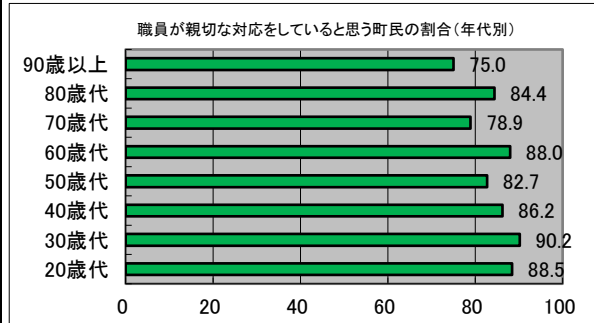


前年度から2.4ポイント増加。

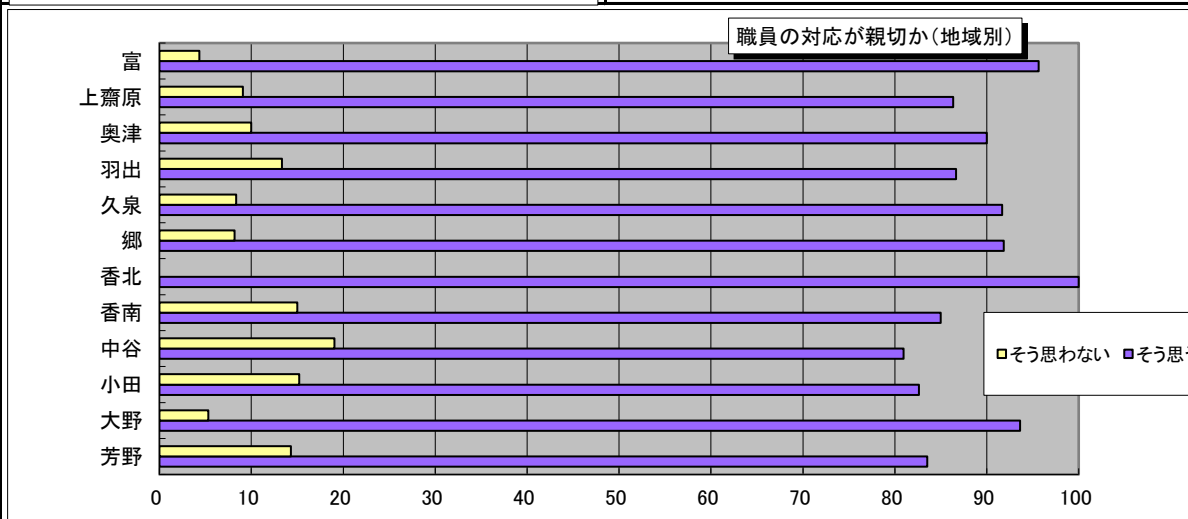
**傾向の比較**

**R3**

**R4**



20歳代以上が11.4ポイント減少した。



羽出、香南、中谷、小田、芳野は職員が親切な対応をしていると思わない割合が10%を超えている。